

# Energie- en klimaatactieplan



Het gemeentelijke energie- en klimaatanalyserapport van

## Lokaal bestuur Nijlen

kwam tot stand met de hulp van provincie Antwerpen en IOK

# Inhoud

|  |    |
|--|----|
| Colofon .....  | 2  |
| I. Klimaatimpactanalyse.....                               | 3  |
| 1. Bronnen van de uitstoot.....                            | 3  |
| 2. Evolutie CO <sub>2</sub> -uitstoot .....                | 5  |
| II. Risico- en kwetsbaarheidsanalyse .....                 | 7  |
| 1. Beknopte situering van de gemeente .....                | 7  |
| 2. Primaire klimaateffecten in Nijlen .....                | 10 |
| 3. Klimaatrisico's.....                                    | 14 |
| Hitte.....   | 15 |
| Droogte .....  | 19 |
| Wateroverlast.....   | 23 |
| 4. Maatschappelijke risico's door klimaatverandering ..... | 30 |
| III. Bijlagen .....  | 34 |
| 1. Scope emissies klimaatdoelstelling .....                | 34 |
| 2. Betrouwbaarheid cijfers over klimaatimpact.....         | 35 |
| 3. Overzichtstabel impact op sectoren .....                | 37 |
| IV. Bibliografie.....                                      | 43 |

## **Colofon**

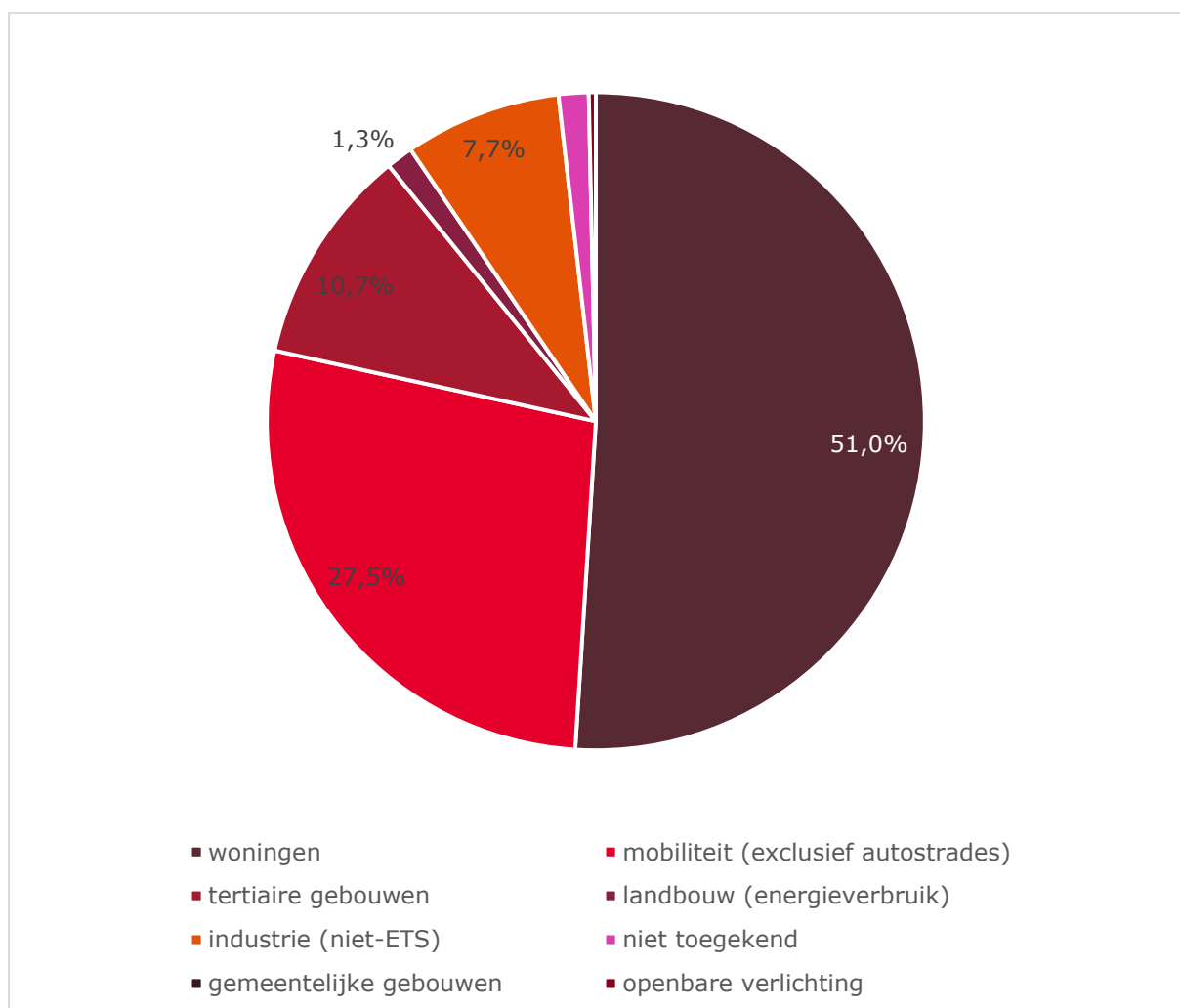
Een eerste versie van dit klimaatplan werd opgemaakt door de Dienst Duurzaam Natuur en Milieubeleid van de provincie Antwerpen met de hulp van streekintercommunale IOK. De provincie biedt alle lokale besturen een gratis sjabloon aan voor het opmaken van een klimaatplan. Dit plan werd verder verfijnd door IOK en lokaal bestuur Nijlen.

# I. Klimaatimpactanalyse

De gegevens die gebruikt worden in de klimaatimpactanalyse zijn eigen verwerkingen van de open data die te consulteren zijn via de databank van Provincies.incijfers.be en de open data van de CO<sub>2</sub>-inventarissen van departement Omgeving en VITO. i Tenzij anders aangegeven

## 1. Bronnen van de uitstoot

Figuur 1: Bronnen van CO<sub>2</sub>-uitstoot in Nijlen in 2018



In 2018, het meest recente inventarisjaar, werd er 67.229 ton CO<sub>2</sub> uitgestoten door de sectoren die onder onze klimaatdoelstelling vallen<sup>1</sup>. Dat is een lichte daling van de uitstoot t.o.v. het referentiejaar 2011 toen er 71.672 ton CO<sub>2</sub> werd uitgestoten.

De woningen van de huishoudens zijn de belangrijkste bron van uitstoot in onze gemeente en veroorzaken iets meer dan de helft van de klimaatimpact. De uitstoot door mobiliteit is de tweede belangrijkste sector en zorgt voor meer dan een kwart van de uitstoot. Mobiliteit omvat zowel het particulier personenvervoer, het commercieel goederentransport als het openbaar vervoer. Het openbaar vervoer heeft slechts een erg gering aandeel in de lokale uitstoot. De gebouwen van de tertiaire sector zorgen voor 10.7% uitstoot. Daarna volgt de uitstoot door de industrie en de landbouw. De uitstoot van de openbare verlichting bedraagt 0.3%.

We houden in deze analyse enkel rekening met de belangrijkste oorzaak van klimaatverandering: de uitstoot van broeikasgassen door de verbranding van fossiele brandstoffen voor energiedoeleinden. De CO<sub>2</sub>-uitstoot door energieverbruik wordt in onze gemeente voor ongeveer 51% veroorzaakt door de verbranding van fossiel gas voor de verwarming van gebouwen en sanitair water en industriële processen. Aardolie staat in voor 31% van de CO<sub>2</sub>-uitstoot en wordt vooral gebruikt in de vorm van diesel en benzine voor transport, en stookolie voor verwarming. Elektriciteitsverbruik veroorzaakt 17% van de uitstoot. Indirect komt dit ook door de verbranding van aardgas in installaties die stroom opwekken, aangezien aardolie en stookolie niet langer gebruikt worden voor elektriciteitsopwekking in ons land en nucleaire energie en hernieuwbare energie als klimaatneutraal worden beschouwd. Steenkool wordt nauwelijks nog gebruikt in onze gemeente.

---

<sup>1</sup> Voor meer info over welke uitstoot wel of niet meegenomen is dit in klimaatplan verwijzen we u door naar bijlage 1.

## 2. Evolutie CO<sub>2</sub>-uitstoot

Figuur 2: Evolutie CO<sub>2</sub>-uitstoot Nijlen en nodige trend om klimaatdoel te halen



De CO<sub>2</sub>-uitstoot van de gemeente kent een schommelende, licht dalende trend (zie Figuur 2: Evolutie CO<sub>2</sub>-uitstoot Nijlen en nodige trend om klimaatdoel te halen). Tussen 2011-2018 was de werkelijke uitstoot steeds boven de nodige trend om het klimaatdoel voor 2030 (-40% CO<sub>2</sub>) te halen. Het netto-resultaat is een lichte daling van de totale CO<sub>2</sub>-uitstoot in Nijlen in 2018 met 6,2% t.o.v. het referentiejaar 2011. De uitstoot in Nijlen daalt minder snel dan het Kempense, provinciale en Vlaamse gemiddelde. Nijlen is niet op koers om de uitstootdoelen van het Burgemeestersconvenant voor 2020 en 2030 te halen.

Er zijn verschillende tegenstrijdige evoluties waar te nemen in Nijlen (zie tabel 1). De uitstoot van woningen daalt significant, ondanks een bevolkingstoename, door toename van hernieuwbare energieproductie en vermindering van het fossiel energieverbruik door de verbeterde energieprestaties van het gebouwenpark. De uitstoot van de landbouw is stabiel. Ook de uitstoot van de openbare verlichting daalt, maar dit heeft slechts een kleine

impact op de totaaluitstoot van Nijlen. De uitstoot van de bedrijven uit de dienstensector, industrie en landbouw en door mobiliteit<sup>2</sup> kent een stijging.

Tabel 1: CO<sub>2</sub>-emissie 2018 evolutie t.o.v. 2011

| <b>CO<sub>2</sub>-emissie evolutie uitstoot in 2018 t.o.v. 2011</b> |               |               |                          |                      |
|---|---------------|---------------|--------------------------|----------------------|
|   | <b>Nijlen</b> | <b>Kempen</b> | <b>Antwerpen (Prov.)</b> | <b>Vlaams Gewest</b> |
| <b>woningen</b>   | -14.9%        | -19,1%        | -15.9%                   | -18.9%               |
| <b>mobiliteit</b>   | 4,9%          | 1,6%          | 6.9%                     | 2.7%                 |
| <b>tertiaire gebouwen</b>   | 6.0%          | -3,4%         | -0.4%                    | -0.4%                |
| <b>industrie (niet-ETS)</b>   | 1.5%          | -9,6%         | -5.4%                    | -8.5%                |
| <b>landbouw (energieverbruik)</b>                                   | 5.3%          | 30.4%         | 24.8%                    | 2.5%                 |
| <b>openbare verlichting</b>   | -6.1%         | -18,8%        | -14.2%                   | -18.0%               |
| <b>totaal</b>   | -6,2%         | -6.0%         | -3.6%                    | -8.0%                |
| <b>&lt; -10%</b>  |               |               |                          |                      |
| <b>-10% &lt; -5%</b>  |               |               |                          |                      |
| <b>-5% &lt; -2%</b>   |               |               |                          |                      |
| <b>-2% &lt; 0%</b>  |               |               |                          |                      |
| <b>&gt;= 0%</b>   |               |               |                          |                      |

Allerlei factoren kunnen een rol spelen in het verhogen of verminderen van de CO<sub>2</sub>-uitstoot (het aantal graaddagen tijdens de winter, aantal inwoners, aantal woningen...). Ook zijn de data over uitstoot niet altijd op lokale metingen gebaseerd (bv. mobiliteit, of verbruik van stookolie).<sup>3</sup> Hierdoor is het effect van een lokaal klimaatbeleid soms pas op langere termijn zichtbaar. Om op korte termijn toch effecten van het beleid te zien, nemen we in de speerpunten ook andere indicatoren op die gemeenten helpen om keuzes te maken binnen hun lokaal klimaatbeleid.

De uitstoot in Nijlen daalt volgens het Kempense gemiddelde, maar (zie tabel 1) Nijlen is momenteel niet op koers om de uitstootdoelen van het Burgemeestersconvenant voor 2030 te halen.

<sup>2</sup> De mobiliteitscijfers zijn licht aangepast. Voor de jaren 2011,2012 en 2013 zijn voor mobiliteit de cijfers van 2014 overgenomen. Er waren toen wegenwerken op de N13 waardoor de verkeerstellingen voor die drie jaren een vertekend beeld geven. Vandaar dat 2014 als basisjaar wordt gezien voor de uitstoot van mobiliteit.

<sup>3</sup> Voor een overzicht van de betrouwbaarheid van de verschillende klimaatcijfers zie bijlage 2.

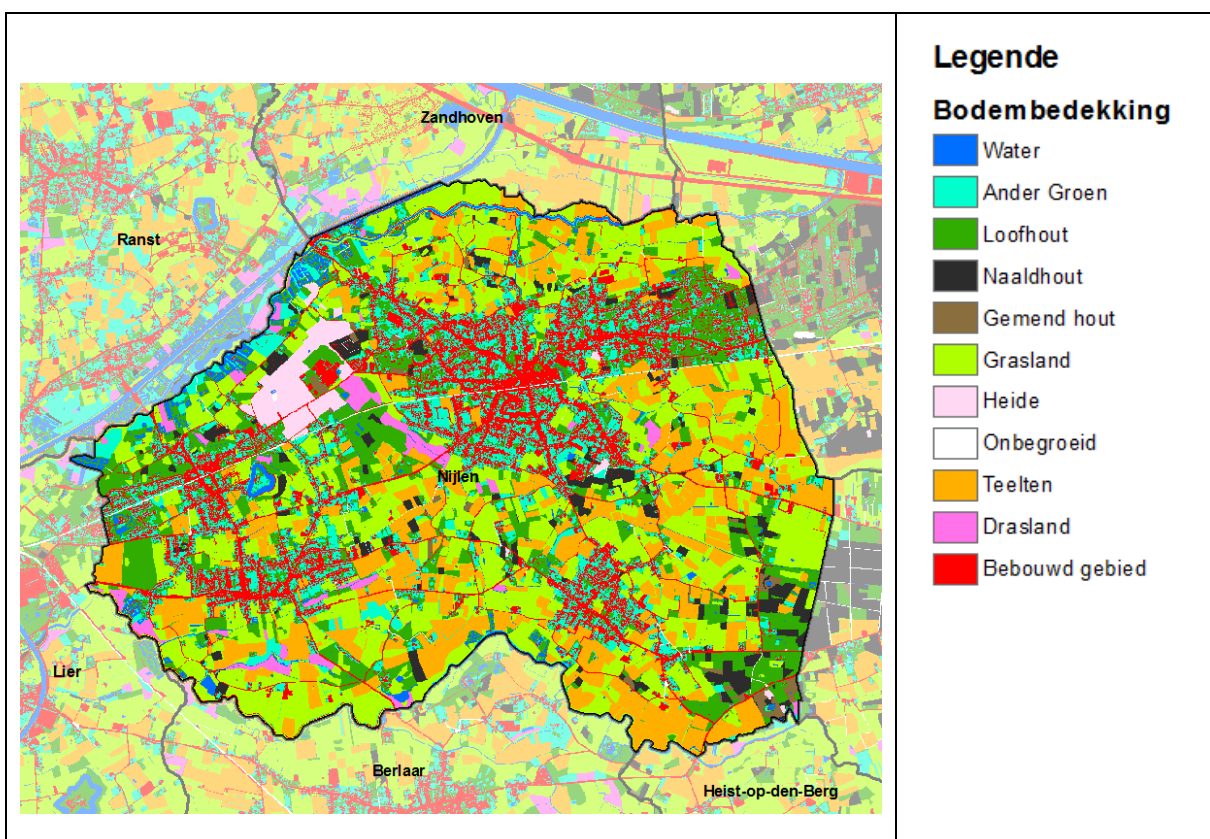
## II. Risico- en kwetsbaarheidsanalyse

Voor meer info verwijzen we naar het klimaatadaptatieplan en klimaatgrafiekenatlas van provincie Antwerpen.<sup>ii</sup>

### 1. Beknopte situering van de gemeente

Om te begrijpen voor welke klimaatrisico's Nijlen kwetsbaar is, moeten we eerst iets zeggen over het grondgebied: is er veel bebouwing, landbouw of industrie, is er veel open ruimte of bos, wat zijn de voornaamste waterlopen en wat zijn de bodemeigenschappen? Figuur 3 toont de voornaamste bodembedekking in Nijlen. Bodembedekking is geen synoniem met landgebruik. Een grasland kan zowel tot een natuurgebied behoren als in landbouwgebruik zijn.

Figuur 3: Vereenvoudigde bodembedekkingskaart<sup>iii</sup>



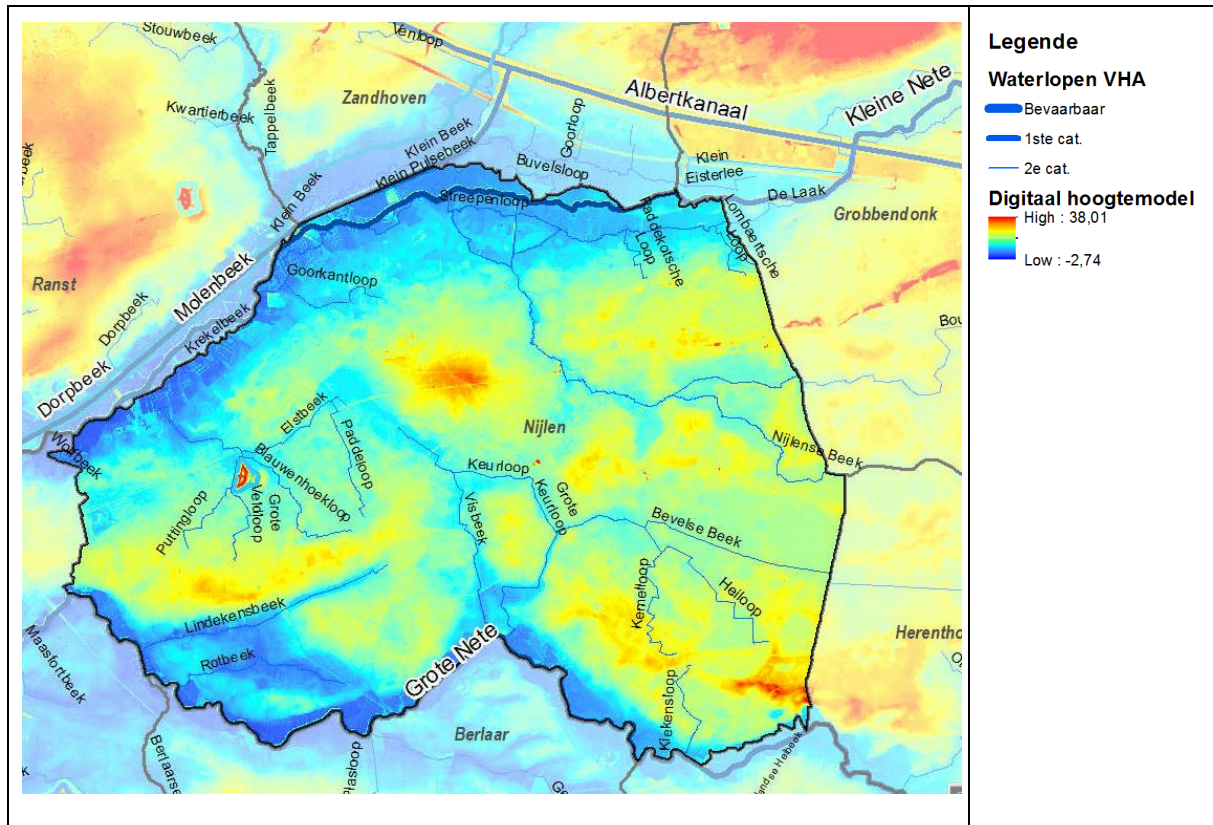
Nijlen is een landelijke gemeente in het samenvloeiingsgebied van de Grote en de Kleine Nete. De gemeente bestaat naast Nijlen-centrum zelf, uit de woonkernen Bevel, Kessel-



Dorp en Kessel-Station. Landbouw is sterk aanwezig, vooral in het zuidelijk deel van de gemeente, industrie is beperkt aanwezig ten westen van Nijlen-centrum. Nijlen kent enkele grotere boscomplexen en een waardevol heidegebied: het provinciaal domein Kesselse Heide.

In Figuur 4 wordt het reliëf en de voornaamste waterlopen getoond.

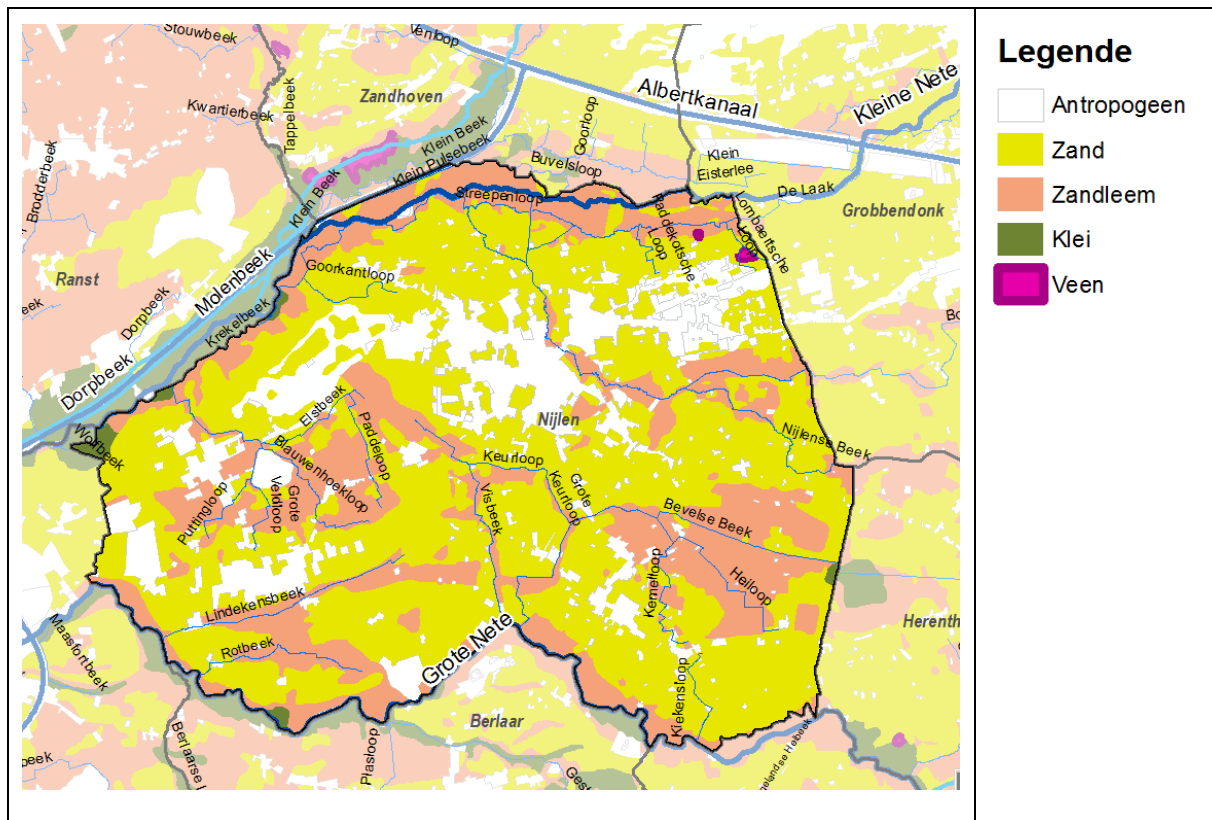
Figuur 4: Digitaal hoogtemodel met geklasseerde waterlopen



Op bovenstaande figuur zien we de waterlopen stromen van oost naar west (Stroomgebied Schelde) en de laaggelegen beekvalleien van de Grote en Kleine Nete. Het hoogteverschil in de gemeente bedraagt 11 meter, het laagste punt ligt op 4 meter, het hoogste op 14 meter.

Om wat te weten te komen over droogte- en overstomingsrisico, is een bodemkaart zeer nuttig (Figuur 5)

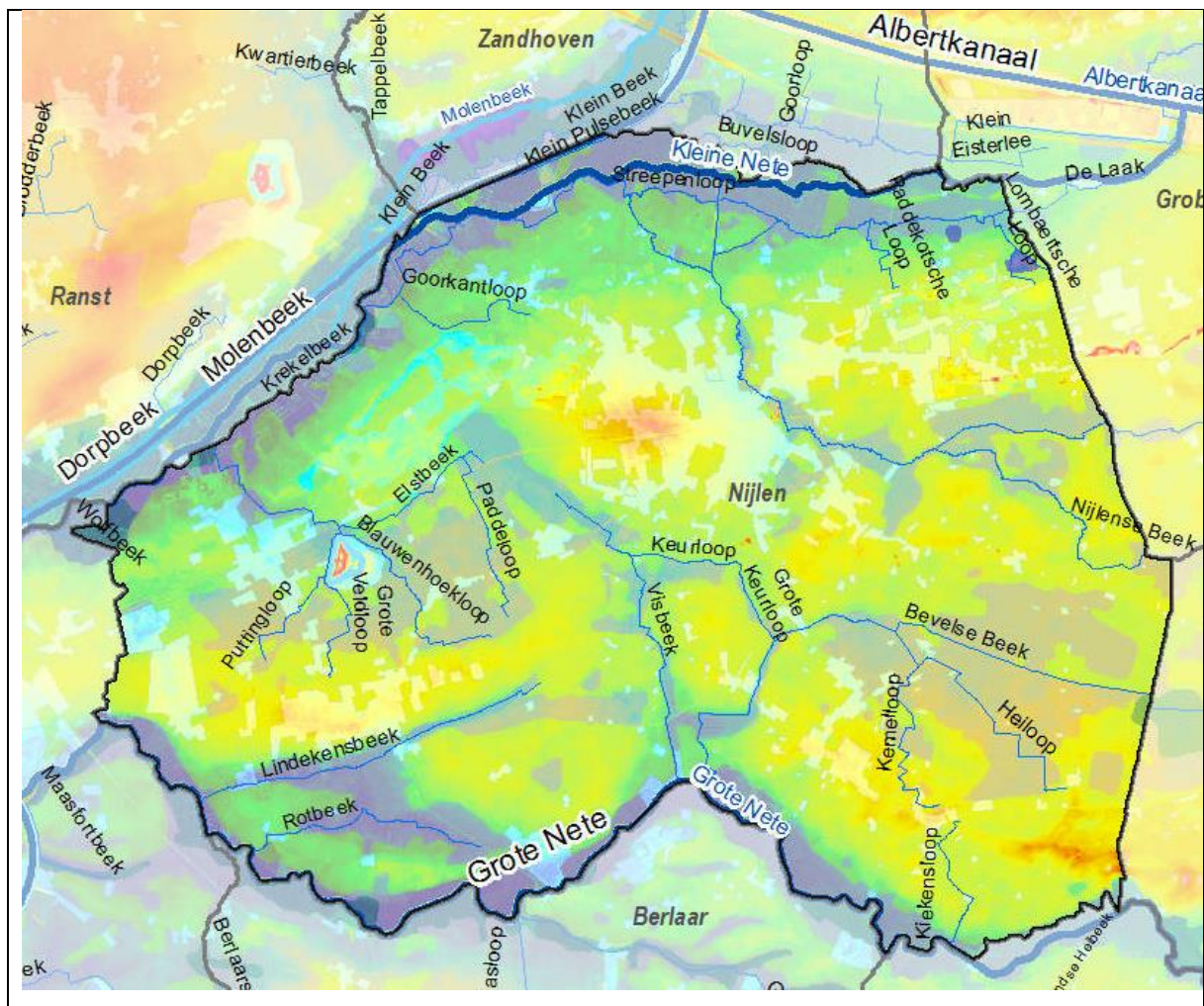
Figuur 5: Vereenvoudigde bodemkaart



Op de bodemkaart zien we voornamelijk zandbodems. In de talrijke beekvalleien zien we zandleembodems en enkele klei-afzettingen. Ook zijn er volgens de kaart enkele kleinere veenbodems in de noordoostelijke hoek van de gemeente, tussen de Laak en de Kleine Nete. Ze zijn belangrijk omdat ze veel koolstof opslaan, maar zijn daardoor erg kwetsbaar bij verdroging, omdat dan de koolstof terug vrij komt in de atmosfeer.

Een samenvattende kaart gebaseerd op zowel de reliëfkaart als de bodemkaart, geeft inzicht in waar, welk klimaatrisico te verwachten valt.

Figuur 6 : Samenvattende kaart



Hogerliggende geel- en oranjegekleurde zandbodems zijn gevoeliger aan droogte in het zomerseizoen, terwijl lagerliggende donkerder gekleurde wat zwaardere bodems, gevoeliger zijn aan overstroming in de andere seizoenen. Ruimte laten voor water is hier aan de orde.

## 2. Primaire klimaateffecten in Nijlen

### Verschillende Scenario's

Hoe het klimaat gaat evolueren in de toekomst kan niemand met 100% zekerheid zeggen. Daarom wordt er gewerkt met **verschillende scenario's** die mogelijk gaan plaatsvinden. In Vlaanderen werken we met drie varianten – een laag, midden en hoog scenario – om de bestaande onzekerheden zo goed mogelijk te omvatten.

Het scenario van **sterke klimaatverandering of 'hoog-impactscenario'** geeft de bovengrens weer van mogelijke veranderingen in temperatuur, neerslag, wind en zeespiegel, die Vlaanderen naar het einde van deze eeuw toe te wachten staan. Ze stelt een pessimistische klimaatprojectie voor, binnen de huidige set aan 'plausibele' klimaatmodelprojecties voor de toekomst. Dit betreft een 'business-as-usual'-scenario inzake wereldwijde uitstoot en concentraties aan broeikasgassen, waarbij de huidige uitstoot blijft aangehouden en de mens er niet in slaagt de komende decennia de weg naar een mondiale, koolstofarme economie in te slaan. Het is erg waarschijnlijk dat we een paar zaken in dit scenario hebben overschat, en dat de zaken wat positiever zullen uitdraaien door aangepast beleid, maar daar tegenover staat dat we waarschijnlijk een aantal factoren onderschatten, omdat die momenteel nog niet of onvoldoende bekend zijn. Ook de versnellingsmechanismen (positieve terugkoppeling) zijn (nog) niet mee verrekend omdat ze moeilijk in te schatten zijn. Het gaat hier over de grote CO<sub>2</sub>-uitstoot bij het droogvallen van rivieren, vijvers, moerasen, veengronden, het ontdooien van permafrost<sup>4</sup>, de beperkte buffercapaciteit van de oceanen en nog veel meer. Vanwege deze versnellingsmechanismen is het erg raadzaam om het hoog-impactscenario aan te houden<sup>5</sup>.

De **lage variant** geeft de ondergrens aan en schetst een optimistische klimaatprojectie en het **midden klimaatscenario** komt overeen met de mediaan (of de middelste) van alle klimaatmodelprojecties<sup>iv</sup>.

Toekomstige klimaatveranderingen gaan met een bepaalde – kleine, maar onbekende – kans extremer kunnen zijn dan wat vervat zit in de drie klimaatscenario's. Omdat de precieze veranderingen niet gekend zijn, moeten we de cijfers bij benadering interpreteren<sup>v</sup>.

## Parameters

Door het broeikaseffect steeg de gemiddelde temperatuur op aarde reeds met 1,1°C t.o.v. de pre-industriële periode (1850-1900), voor België is dat gemiddeld reeds 2,4°C.<sup>vi</sup> De temperatuuropenaamte beïnvloedt de verdeling van lage- en hogedrukgebieden en daardoor ook winden en neerslag. De verandering van meteorologische variabelen noemt men **primaire klimaateffecten**.

---

<sup>4</sup> Permanent bevroren bodem

<sup>5</sup> Diverse klimaatpresentaties in 2018-2019, door Johan Brouwers (VMM), JP. Van Ypersele (UCL) en P. Willems (KUL)

Het zijn effecten die de mens heeft veroorzaakt door overmatige uitstoot van broeikasgasen door de verbranding van fossiele brandstoffen, landgebruikswijzigingen en veeteelt.

Tabel 2 geeft een overzicht van 7 klimaatparameters<sup>vii</sup> voor Nijlen volgens het hoog-impactscenario<sup>6</sup>, berekend op basis van cijfers uit het klimaatportaal<sup>viii</sup>. Het klimaatportaal is een initiatief van de Vlaamse Milieumaatschappij en bevat heel nuttige data en kaarten.

Tabel 2 Overzicht primaire klimaateffecten in Nijlen

|  | Huidig klimaat | 2030 | 2050 | 2100 | Trend               |
|--|----------------|------|------|------|---------------------|
| <b>Gemiddelde zomer<br/>Temperatuur (in °C)</b>        | 17             | 20   | 22   | 25   | stijgend            |
| <b>Aantal tropische dagen (&gt;30°C)</b>               | 5              | 19   | 22   | 41   | Zeer sterk stijgend |
| <b>Aantal vorstdagen</b>                               | 37             | 33   | 25   | 9    | Zeer sterk dalend   |
| <b>Extreme neerslag, eens per 20 jaar (mm per bui)</b> | 66             | +12% | +21% | +68% | stijgend            |
| <b>Neerslag totaal winter (mm<sup>7</sup>)</b>         | 224            | +1%  | +7%  | +29% | stijgend            |
| <b>Neerslag totaal zomer (mm)</b>                      | 204            | -12% | -20% | -38% | dalend              |
| <b>Lengte droogteperiode (dagen)</b>                   | 24             | 36   | 42   | 57   | stijgend            |

We zien een sterke toename van de gemiddelde zomertemperatuur en een zeer sterk stijgend aantal tropische dagen. Het aantal vorstdagen is niet onverwacht, sterk dalend.

Verder zien we dat de **intensiteit van een bui** sterk toeneemt. Dat komt omdat warmere lucht minder snel verzadigd geraakt. Warme lucht kan dus meer vocht bevatten, wat leidt tot dikkere regendruppels die er dan ineens met alle geweld uitvallen. We merken nu al dat het minder dagen regent, maar dat, wanneer het regent, de regen intenser is<sup>ix</sup>.

---

<sup>7</sup> Neerslag wordt gemeten in millimeter. Eén millimeter neerslag komt overeen met 1 liter water per vierkante meter.

Het is erg onzeker hoe de jaarlijkse **hoeveelheid neerslag** zal evolueren. Het hoog impact scenario voorspelt een lichte stijging, met vooral meer regen in de winter, maar wel met drogere zomers. De lengte van de droogteperiodes neemt toe. Het scenario waarin de CO<sub>2</sub>-uitstoot minder snel stijgt, voorspelt een lichte jaarlijkse afname.

Uit de geregistreerde<sup>8</sup> **winden en stormen**, kunnen we geen specifieke trend afleiden, noch in intensiteit, noch in frequentie. In het binnenland daalt zelfs de gemiddelde windsnelheid doordat de ruwheid van het oppervlak groter wordt door toenemende bebouwing.

**Tornado's** lijken frequenter voor te komen de laatste decennia, maar de gemiddelde kracht vertoont eerder een dalende trend. Door het laag aantal tornado's in ons land (3 à 20 per decennium), de sterke jaarlijkse schommelingen en de wisselende volledigheid in de registers van het KMI, zijn er geen wetenschappelijk gefundeerde verbanden te leggen met de klimaatverandering<sup>x</sup>. Door opwarming van de oceanen neemt de intensiteit van **orkanen** wél toe en gaan landen in West-Europa daar waarschijnlijk meer en meer invloed van ondervinden tijdens de komende decennia<sup>xi</sup>.

Verder zijn er ook parameters die wijzigen, maar niet door invloed van de klimaatverandering. Zo neemt de **zonne-intensiteit** toe en het aantal dagen met **mist** af, door het schoner worden van de lucht.<sup>xii</sup>

Verschillende parameters kunnen echter in de toekomst nog wijzigen onder invloed van storingen in de **Golfstroom**. De Golfstroom voert warm water aan vanuit de Golf van Mexico naar West Europa, en zorgt ervoor dat de temperaturen in West-Europa heel wat warmer zijn dan we zouden verwachten op onze breedtegraad. Maar als deze stroming verstoord wordt, is de kans groot dat dit een **belangrijke impact** zal hebben **op de klimaatverandering** en **neerslagpatronen in het Noordelijk halfrond**. Het smelten van de ijskap in Groenland zorgt voor extra aanvoer van zoet water en heeft als gevolg dat water minder goed kan zinken<sup>xiii</sup>. Studies hebben uitgewezen dat de thermohaliene circulatie sinds het midden van de twintigste eeuw reeds met 15% vertraagd is<sup>9</sup>.

---

<sup>8</sup> Sinds 1940 voor Ukkel en sinds 1985 voor de rest van het land

<sup>9</sup> Men weet niet of dat het resultaat is van een geleidelijke trend, of dat er ook natuurlijke schommelingen zijn in de kracht van de Golfstroom

### 3. Klimatrisico's

In Tabel 3 wordt omschreven welke gevaren de primaire klimaateffecten met zich mee kunnen brengen. Deze gevaren worden op hun beurt de **secundaire klimaateffecten** genoemd. Het zijn klimaateffecten die de mens heeft veroorzaakt door onze manier van landgebruik. Verschillen in landgebruik beïnvloeden immers sterk de mate van overlast die ervaren kan worden, denk maar aan het hitte-eilandeffect en wateroverlast in steden, of droogte in een landbouwgebied bij gebrek aan vochtregulerende bossen en koolstofhoudende structuurrijke bodems. Overal waar ecosysteemdiensten uitgeput worden, kan dit leiden tot problemen.

Telkens wordt ook aangegeven welke impact dit kan veroorzaken op de sectoren die van belang zijn voor Nijlen.

Tabel 3: Analyse klimatrisico's voor Nijlen

| Type van klimatrisico | Huidig risiconiveau | Verwachte verandering in intensiteit en frequentie  | Tijds-kader |
|-----------------------|---------------------|---|-------------|
| Extreme hitte         | matig               | Toename vooral in de woonkernen   | KT          |
| Extreme koude         | laag                | Afname  | KT          |
| Extreme neerslag      | matig               | Toename   | KT          |
| Standvastig weer      | matig               | Toename   | KT          |
| Overstromingen        | matig               | Toename o.a. in de valleien van Grote en de Kleine Nete (hoger risico in de winterperiode). | MLT         |
| Zeespiegelstijging    | laag                | Weinig invloed  | LT          |
| Droogte               | matig               | Toename op de hoger gelegen zandgronden   | KT          |
| Stormen               | laag                | Mogelijk stijging door opwarming oceanen  | LT          |
| Erosie                | laag                | Geen: Nijlen ligt niet in erosiegevoelig gebied <sup>xiv</sup>                              | nvt         |
| Natuurbranden         | matig               | Toename op de Kesselse Heide, naaldbossen en droge graslanden                               | KT          |

Bij alle gemeenten in de Kempen ligt de focus van de klimaatrisico's vooral op **hitte** en **droogte**. Maar ook kan plaatselijk extreme neerslag voor een toenemend **overstromingsrisico** leiden. Deze risico's worden hieronder verder uitgewerkt.

Doordat de **straalstroom**<sup>10</sup> vertraagt door de sneller opwarmende poolgebieden, houden bepaalde weertypen langere tijd aan. Het typisch Belgische wisselvallig weer, komt minder **voor** en we kennen meer en meer langere periodes **standvastig weer** van neerslag of droogte, van hitte of frisser weer.<sup>xv</sup>

De andere risico's zijn niet ofwel minder van toepassing voor Nijlen.

## **Hitte**

Door het broeikaseffect stijgt de gemiddelde temperatuur op aarde.

Sinds de jaren '70 is de frequentie van het aantal hittegolven<sup>11</sup> gestegen van één om de drie jaar naar jaarlijks. In de zomer van 2019 werd de 40°C grens reeds overschreden en waren er drie hittegolven.

Figuur 7 toont hoe het aantal hittegolfdagen kan evolueren en het percentage van inwoners in Nijlen dat in de toekomst erg zal lijden onder de hitte.

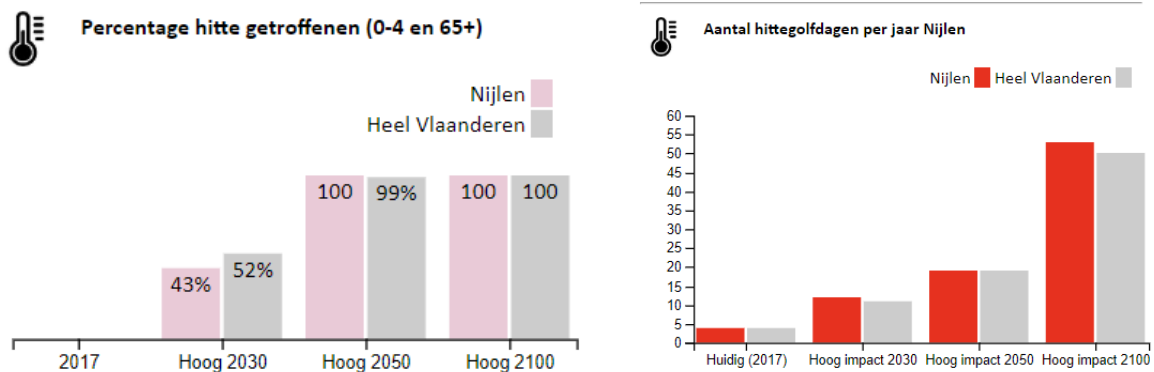
---

<sup>10</sup> een "stroom" van lucht die zich op ca. tien kilometer hoogte beweegt

<sup>11</sup> Men spreekt van een 'klimatologische hittegolf' wanneer de temperatuur gedurende minstens 5 dagen, minstens 25°C is en er minstens 3 dagen met temperaturen boven 30 °C zijn



Figuur 7 : Evolutie van het aantal hitte getroffen en hittegolfdagen<sup>xvi</sup>



De frequentie van het aantal hittedagen en tropische dagen<sup>12</sup> neemt toe, tegen 2050 zien we een verviervoudiging van het aantal hittegolfdagen, tegen 2100 een vertienvoudiging (Figuur 7). Kempense gemeenten bevinden zich wat boven het gemiddelde van Vlaanderen.

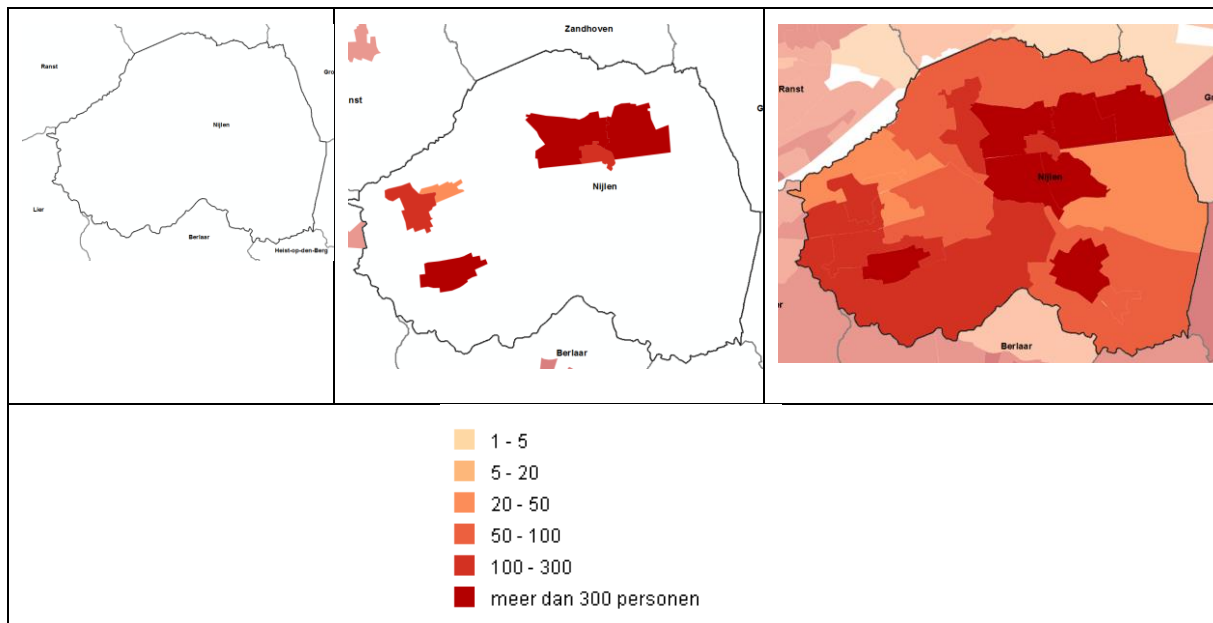
Voor Nijlen vindt het hitte-eiland effect plaats in de woonkernen, plaatsen met veel verharde oppervlakken en bebouwing. Die warmen overdag sterker op en koelen 's nachts langzamer af. De warmte blijft er ook langer hangen, dat is vooral 's nachts het meest voelbaar. Nijlen heeft een bosbedekking van 22%, wat hoger is dan het provinciaal gemiddelde van 15%. Plaatsen met bomen zijn koeler door de schaduw, maar ook door het water dat bomen verdampen, zodat het verkoelend effect dubbel is.

Hitte kan mensen treffen in hun woning of verblijf. Vooral kwetsbare groepen zoals baby's, kleuters en ouderen boven 65 jaar, kunnen gezondheidsproblemen krijgen tijdens warme periodes. Hittegolven resulteren in meer vervroegde overlijdens. Het Wetenschappelijk Instituut voor Volksgezondheid Sciensano berekende dat de drie hittegolven van 2019 in België een 700-tal extra overlijdens veroorzaakte, ook wel oversterfte genoemd.<sup>xvii</sup> Hitte leidt vaak tot meer ziekenhuisopnames en vermindert in het algemeen de werkprestaties, met impact op de economie.

<sup>12</sup> Een hittedag is een dag waarop de maximale temperatuur hoger is dan 25°C, bij een tropische dag is dat meer dan 30°C

Figuur 8 toont de zones waar de meeste hittegetroffenen zijn in Nijlen in het huidig klimaat, in 2030 en vanaf 2050. Zo zien we dat de kwetsbaarheid van de bevolking voor hittestress sterk varieert naargelang de plaats in Nijlen. Hoe donkerder de zone, hoe groter de hittestress.

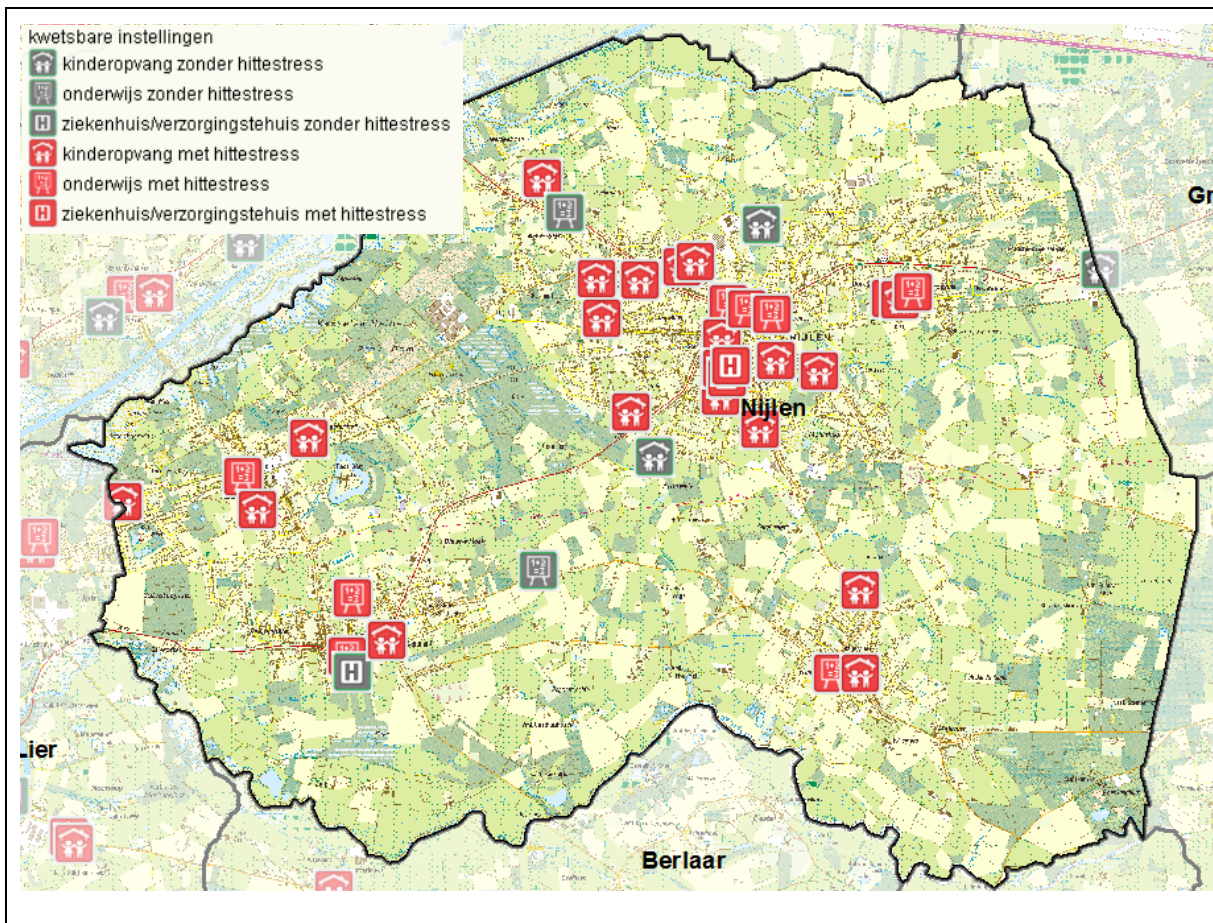
Figuur 8 Spreiding van het aantal hittegetroffenen in de gemeente <sup>xviii</sup>



Volgens het klimaatportaal zijn er in het huidig klimaat nog geen hittegetroffenen in de gemeente. In de nabije toekomst zijn het vooral de woonkernen die te lijden zullen hebben onder hittestress. Tegen 2050 kleurt vrijwel heel de gemeente rood en worden ook mensen getroffen op het platteland.

Figuur 9 toont welke soort instellingen hittestress vertonen vanaf 2030 in Nijlen.

Figuur 9: Instellingen met of zonder hittestress vanaf 2030 in Nijlen<sup>xix</sup>



In Nijlen zijn er volgens het klimaatportaal in het huidige klimaat nog geen kwetsbare instellingen met hittestress. Maar vanaf 2050 zullen alle scholen, kinderkribbes, woonzorgcentra en ziekenhuizen gelegen in bebouwd gebied te lijden hebben onder hittestress. In 2030 is het een overgangssituatie. Aan de hand van deze kaart kan men een prioritering vastleggen, nl. aan welke instellingen moet prioritair aandacht besteed worden door verkoelende maatregelen te treffen.

De toenemende hitte heeft ook een negatieve impact op de **biodiversiteit**. Soorten trachten hier aan te ontsnappen door geleidelijk noordwaarts te migreren, of naar plaatsen waar overleven voor hen meer kansen biedt. Daarvoor zijn samenhangende ecologische netwerken uiterst belangrijk: als de versnipperde natuurgebieden onderling verbonden zijn/worden via groene stapstenen of corridors, dan blijft de noodzakelijke uitwisseling en migratie tussen die gebieden toch nog mogelijk.

Hitte heeft ook **economische gevolgen**: het vermindert de arbeidsproductiviteit door concentratieverlies, vermoeidheid en besluiteloosheid. Er kunnen extra kosten en CO<sub>2</sub>-uitstoot ontstaan voor koeling van goederen, producten en kantoren.

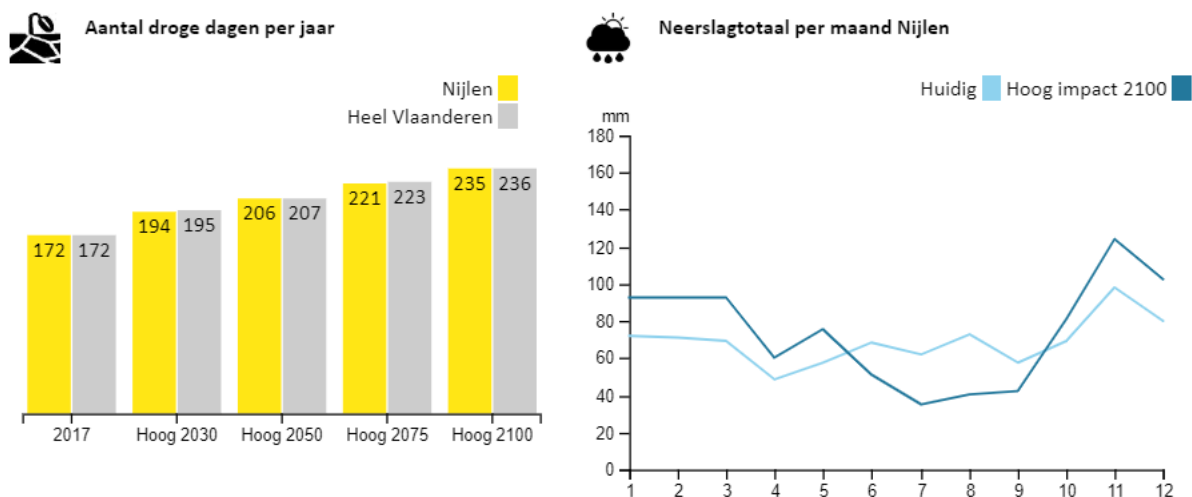
Hitte kan ook problemen geven voor de **landbouw** en dan voornamelijk voor veebedrijven. Zo ligt de comfortzone van koeien tussen 5°C en 20°C en treedt hittestress op vanaf 25°C. Op dagen met hoge temperaturen is het nodig dat er voldoende schaduw is op de weiden, dat stallen verkoeld worden en dat er extra zorg gegeven wordt aan dieren, ook tijdens het transport. Vooral varkens zijn gevoelig voor transport bij hittegolven en het risico op sterfte is dan groot. Ook gewassen ondervinden hittestress. Naast problemen door droogte, kunnen planten ook brandschade oplopen waardoor er opbrengstverliezen ontstaan.

Niettegenstaande het aantal vorstdagen daalt, zijn er toch nog geregeld stevige '**winterprikken**' in de lente. Omdat door de klimaatverstooring bomen en struiken vroeger in blad en bloem komen, kan dat voor flink wat schade zorgen voor de fruitteelt. Als bloesems bevroren leidt dit tot sterk verminderde opbrengst.

## Droogte

In Figuur 10 zien we hoe droogte gaat evolueren in de toekomst en ook wanneer droogte meer voorkomt doorheen het jaar.

Figuur 10 Evolutie van het aantal droge dagen en spreiding van neerslag<sup>xx</sup>



We zien een geleidelijke toename van het jaarlijks aantal droge dagen in Nijlen. In de grafiek van de neerslagtotaal per maand zien we dat de winters wat natter worden, maar de zomers heel wat droger.

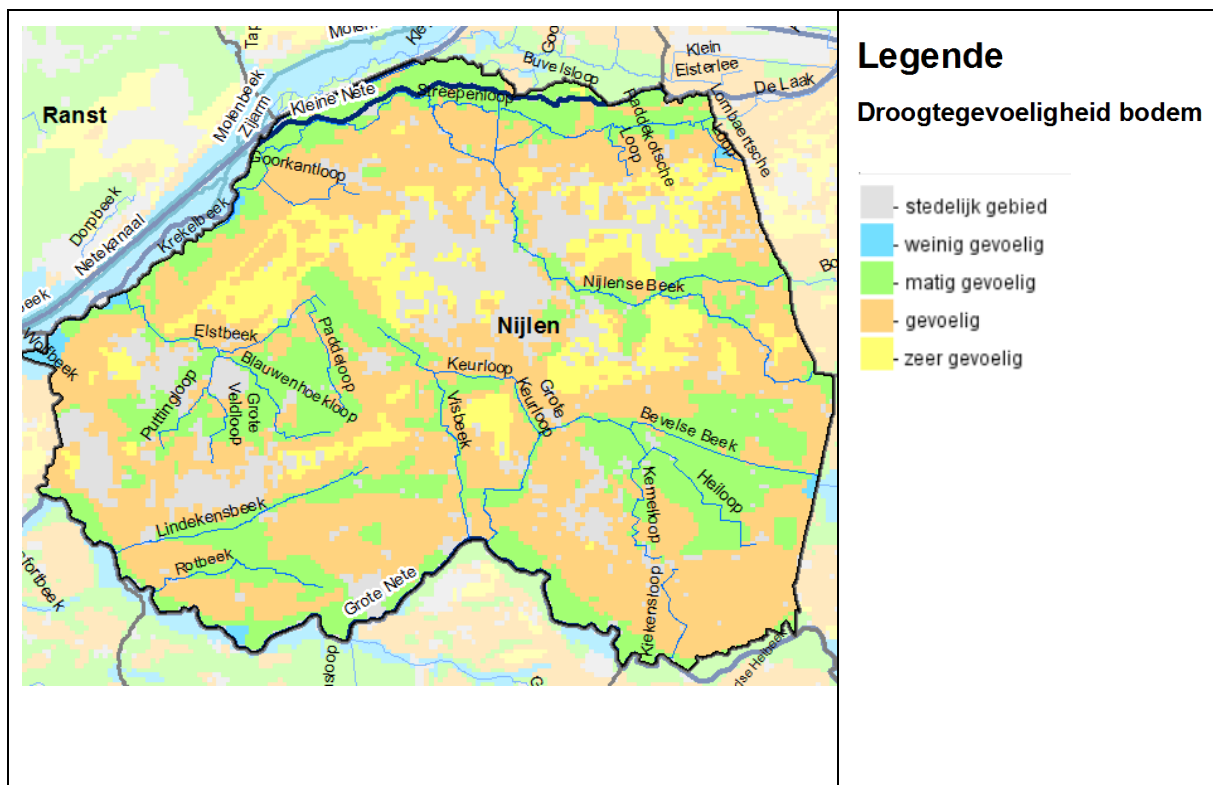
Veel van het neerslagoverschot in de winter gaat verloren. Door verharding, bodemverdichting, drainage... wordt het water afgevoerd naar de riolering en het oppervlaktewater. Dit water is dan niet meer beschikbaar in droge zomers.

Droogte in de zomer kan ook voorkomen door het droogvallen van beken en dalende afvoerdebieten van rivieren. Een goede grondwateraanvulling is niet alleen lokaal van belang, maar ook om de waterlopen in de zomer van water te voorzien.

Droogte zet de grondwatervoorraden waaruit **drinkwater** wordt gewonnen onder druk. Momenteel is de waterbeschikbaarheid per persoon in Vlaanderen circa 1480m<sup>3</sup>, wat veel lager is dan het Europese gemiddelde. Vlaanderen behoort daarmee formeel tot de categorie van waterschaarse regio's. Lagere waterbeschikbaarheid zorgt ervoor dat rivieren in droge periodes minder watervoerend zijn, omdat er minder aanvoer is vanuit grondwaterstromingen. Dat betekent ook een slechtere kwaliteit van oppervlaktewater door verminderde verdunning van de vuilvracht, en dus hogere kosten bij zuivering van oppervlaktewater tot drinkwater. Vooral in de zomer kan dit leiden tot een drinkwatertekort, al is dit risico momenteel nog niet aan de orde.

Langdurige droogte treft ook de **recreatiesector** (door bv. blauwalgvervuiling). Droogte kan zorgen voor bodemverzakkingen en schade aan **infrastructuur en gebouwen**. Droogte kan ook leiden tot economische schade, vooral in **landbouwgebied**. Bepaalde gewassen zijn extra droogtegevoelig, zoals groenten, maïs en aardappelen. Ook heeft droogte impact op weidedieren, zowel qua voeding als qua dierenwelzijn. Droogte en warmte gaan immers vaak hand in hand. Bij droogte groeit het gras minder goed, waardoor de ruwvoederwinning in de problemen kan komen, zowel bij directe begrazing als bij inkuilen.<sup>xxi</sup>In **Figuur 11** wordt de droogtegevoeligheid van de bodem weergegeven, gebaseerd op de bodemtextuur (hoe groter de korrel, hoe sneller een bodem uitdroogt). Zo zal een zandbodem sneller uitdrogen dan een fijnkorrelige kleibodem.

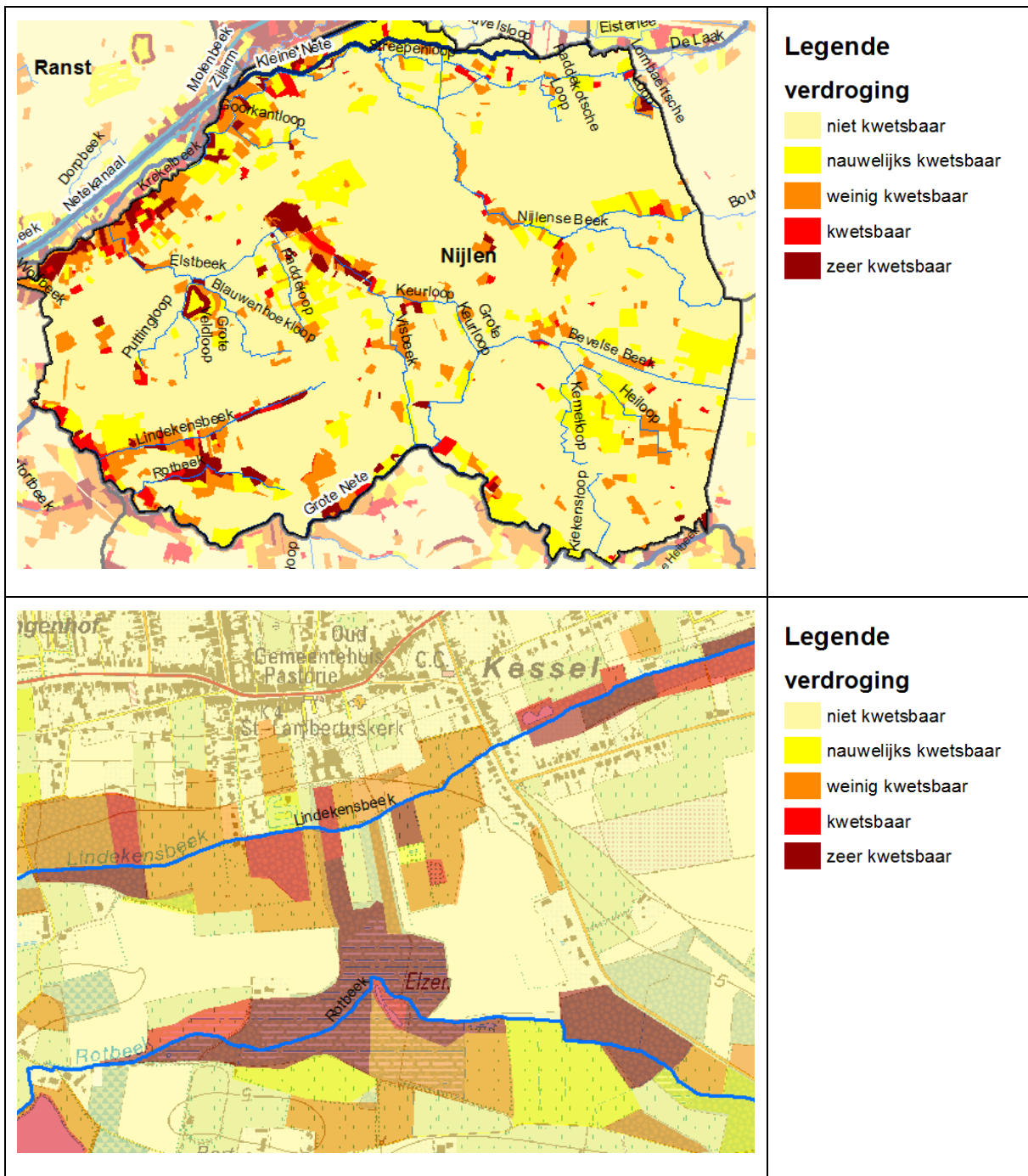
Figuur 11: Droogtegevoeligheid bodem<sup>xxii</sup>



Op bovenstaande kaart zien we dat een groot deel van het grondgebied van Nijlen uit droogtegevoelige zandbodems bestaat (zie ook Figuur 5).

Toch kunnen ook op zwaardere bodems en in valleigebieden, kwetsbare planten en bomen erg gevoelig zijn aan uitdroging. Dat wordt weergegeven in Figuur 12: de ecotoopkwetsbaarheidskaart<sup>xxiii</sup>. Deze omvat zowel de vegetatiegemeenschappen als het grondgebruik en de landschapselementen.

Figuur 12 : Ecotoopkwetsbaarheidskaart gemeente met detail



Op bovenstaande kaart zien we dat de natuur in de meeste beekvalleien erg kwetsbaar is aan verdroging. Onderaan zien we een detail van de valleien van de Rotbeek en Lindekensbeek. Daar zijn de moerasbossen erg kwetsbaar voor droogte.

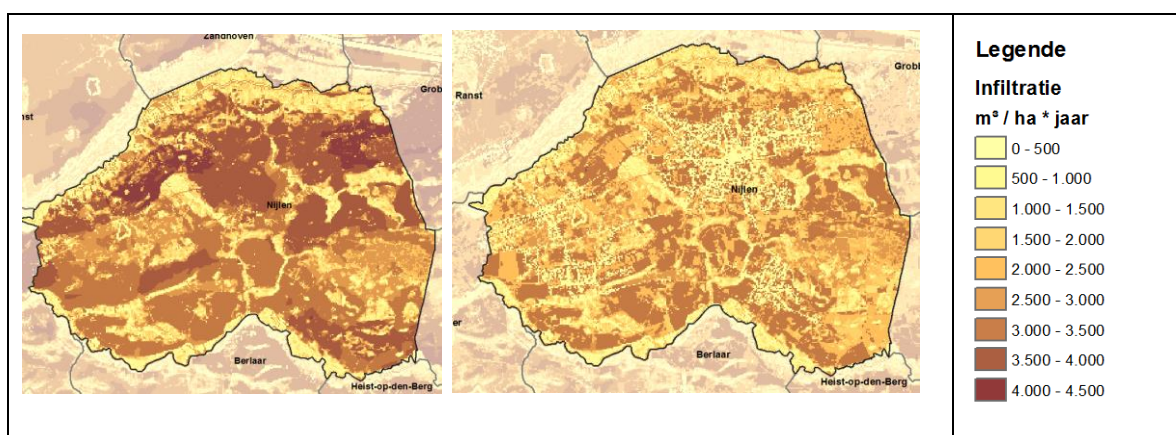
Algemeen genomen heeft droogte een negatieve impact op de **biodiversiteit**. Veel planten en bomen hebben te lijden onder de droogte, geraken daardoor verzwakt en zijn daardoor vatbaarder voor allerlei plaagsoorten. Allerlei waterafhankelijke diersoorten, vooral die soorten die niet of moeilijk kunnen uitwijken zoals vissen en amfibieën, hebben te lijden onder droogte en het droogvallen van poelen, vijvers en beken.

## Wateroverlast

Hoe de totale jaarlijkse neerslag evolueert is nog onduidelijk, maar we zien nu al wel dat de spreiding van de neerslag verandert. Het gaat minder frequent regenen, maar wel intenser. Er valt dan meer water op korte tijd. Ondanks drogere zomers stijgt het risico op intense zomeronweders, soms met extreme hagel. Hevige neerslag kan aanleiding geven tot wateroverlast in de gemeente indien het hemelwater niet tijdig kan worden afgevoerd. De drie afvoerwegen voor neerslag zijn: infiltreren in de bodem, afvoeren via waterlopen en (drainage)grachten, en afvoeren via een (gescheiden) riolering. Infiltreren in de bodem geniet de voorkeur. Via het grondwater worden drinkwatervoorraden aangevuld en vindt het water eveneens zijn weg naar de waterlopen.

Figuur 13 toont de potentiële (van nature aanwezige) infiltratie t.o.v. de actuele infiltratie. Deze laatste wordt berekend door de potentiële infiltratie te verminderen met het verlies door interceptie (vasthouden en verdampen door bv. vegetatie) en verharde oppervlaktes. Hoe donkerder de zone op de kaart, hoe meer water er kan infiltreren in de bodem.

Figuur 13: Potentiële infiltratie (links) t.o.v. de actuele infiltratie (rechts)<sup>xxiv</sup>

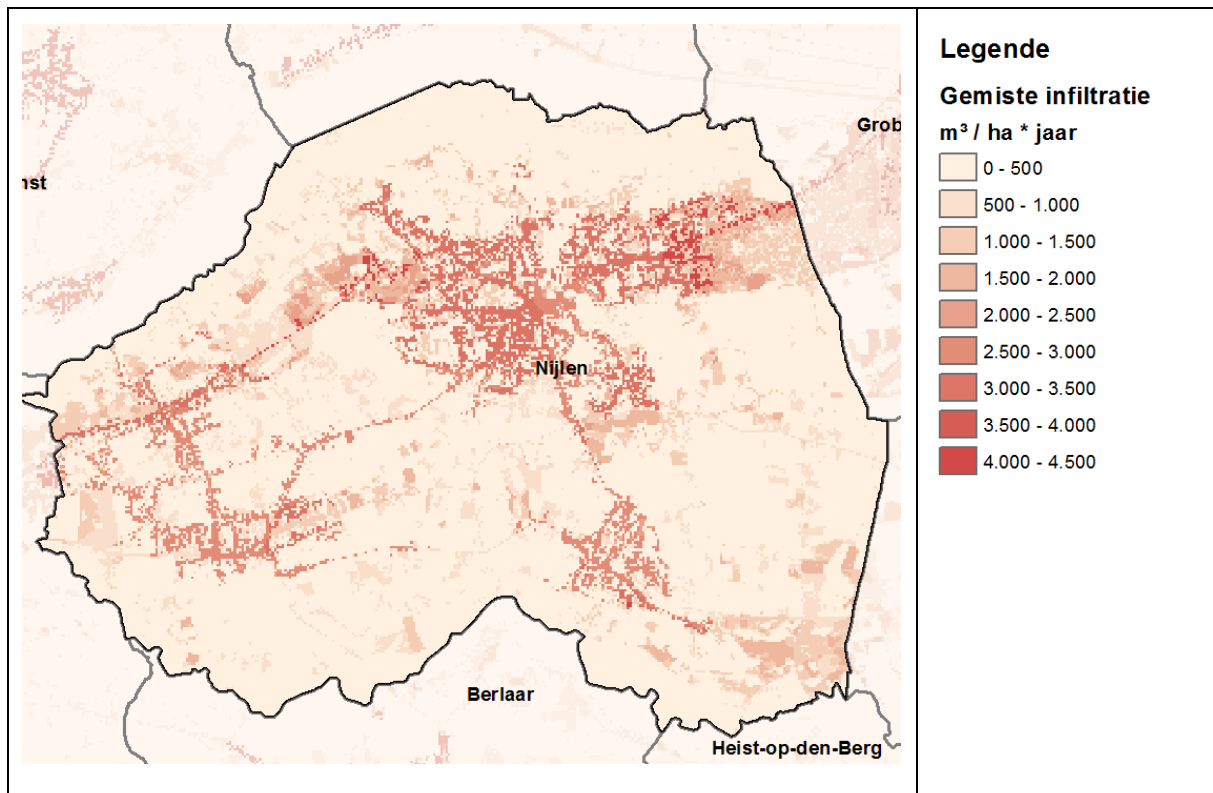




We zien dat de linker figuur algemeen genomen veel donkerder is dan de rechter figuur, dus dat er nog veel potentieel is voor waterinfiltratie.

In Figuur 14 wordt de verloren hoeveelheid infiltratie weergegeven : het aantal m<sup>3</sup> water per hectare per jaar dat niet wordt gerealiseerd voor het aanvullen van de grondwater-voorraad, voornamelijk door verharding.

Figuur 14: Niet-gerealiseerde infiltratie<sup>xxv</sup>



Centraal ziet men de donkergekleurde dorpskern van Nijlen, en verder ook Kessel-Dorp, Kessel-Statie en Bevel. Men herkent ook de lintbebouwing tussen de kernen. Overal waar bebouwing of verharding is, kan het water niet infiltreren in de bodem.

Buiten de bebouwing zijn er echter nog de roze vlekken. Dat zijn bossen waar de bomen het hemelwater opvangen met hun bladeren of naalden en grotendeels terug verdampen in de lucht, waardoor minder water zal infiltreren in de bodem. Het verdampen versterkt het verkoelend effect van de bossen. Bij naaldbomen zijn deze effecten sterker dan bij

loofbomen. Bovendien houden naalden op de bosbodem meer hemelwater tegen dan bladeren. Bosomvorming naar loofbos is daarom voor klimaatadaptatie een goede zaak<sup>13</sup>. In loofbossen kan immers het hemelwater beter in de grond dringen.

Overstroming vanuit de waterlopen, de zogenaamde '**fluviale overstroming**', komt het meest voor in het winterseizoen. Een goede manier om de kans op overstroming in een bepaald gebied weer te geven is de **watertoetskaart**<sup>14</sup>. Ze geeft een goed beeld over de overstromingsgevoeligheid die er nu reeds heerst, aan de hand van 2 types overstromingsgebieden:

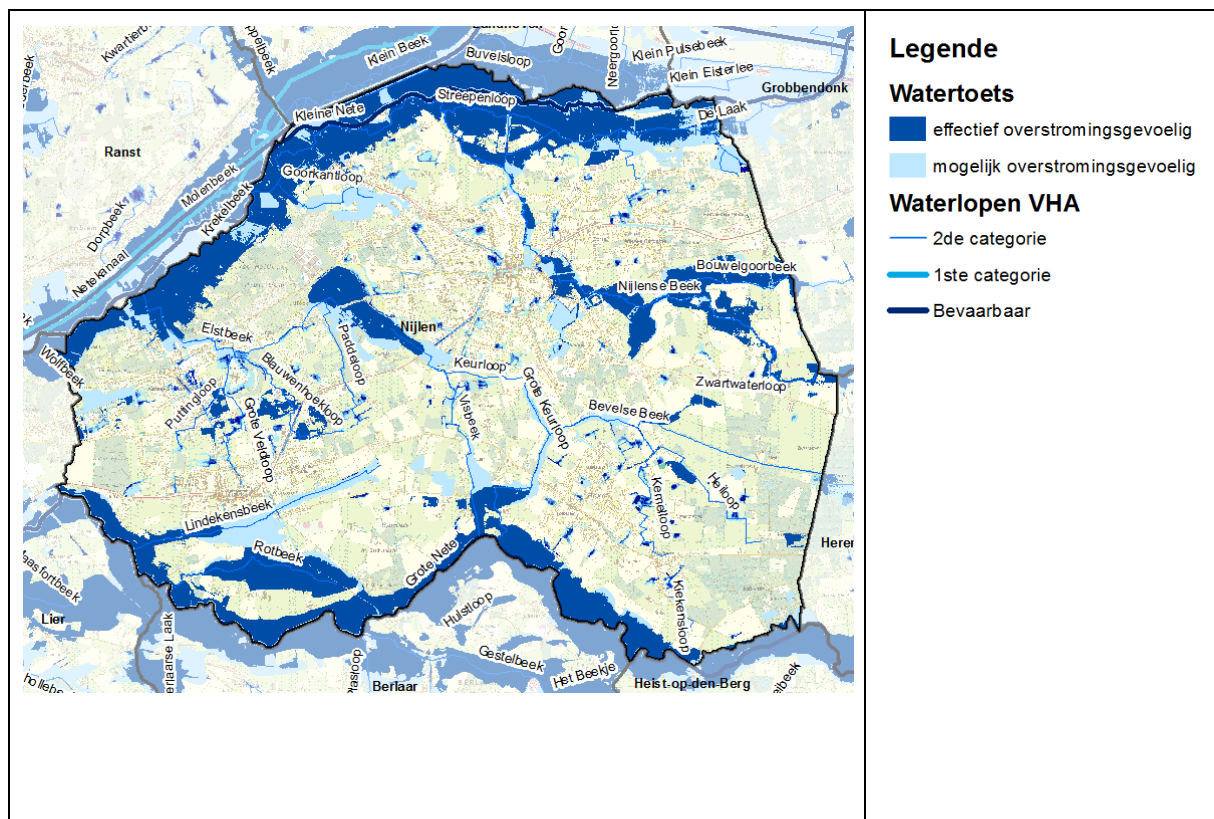
- **Effectief overstromingsgevoelige gebieden zijn** de recent overstroomde gebieden (ROG), gecorrigeerd op basis van de hoogteligging, aangevuld met de gemodelleerde overstromingsgebieden (MOG: contouren van overstromingen voor verschillende terugkeerperiodes, op basis van modellen van de waterbeheerders) met middelgrote kans (d.w.z. een herhalingsperiode van 100 jaar).
- **Mogelijk overstromingsgevoelige gebieden** zijn de van nature overstroombare gebieden (NOG) met uitzondering van de zones die al geruime tijd (sinds de jaren '70 of eerder) bebouwd zijn<sup>xxvi</sup>.

---

<sup>13</sup> Dit is ook het geval voor de biodiversiteit. Een goed ontwikkeld loofbos kan veel meer soorten herbergen

<sup>14</sup> In de loop van 2021 worden nieuwe overstromingsgevaarkaarten verwacht

Figuur 15 : Watertoetskaart Nijlen<sup>xxvii</sup>

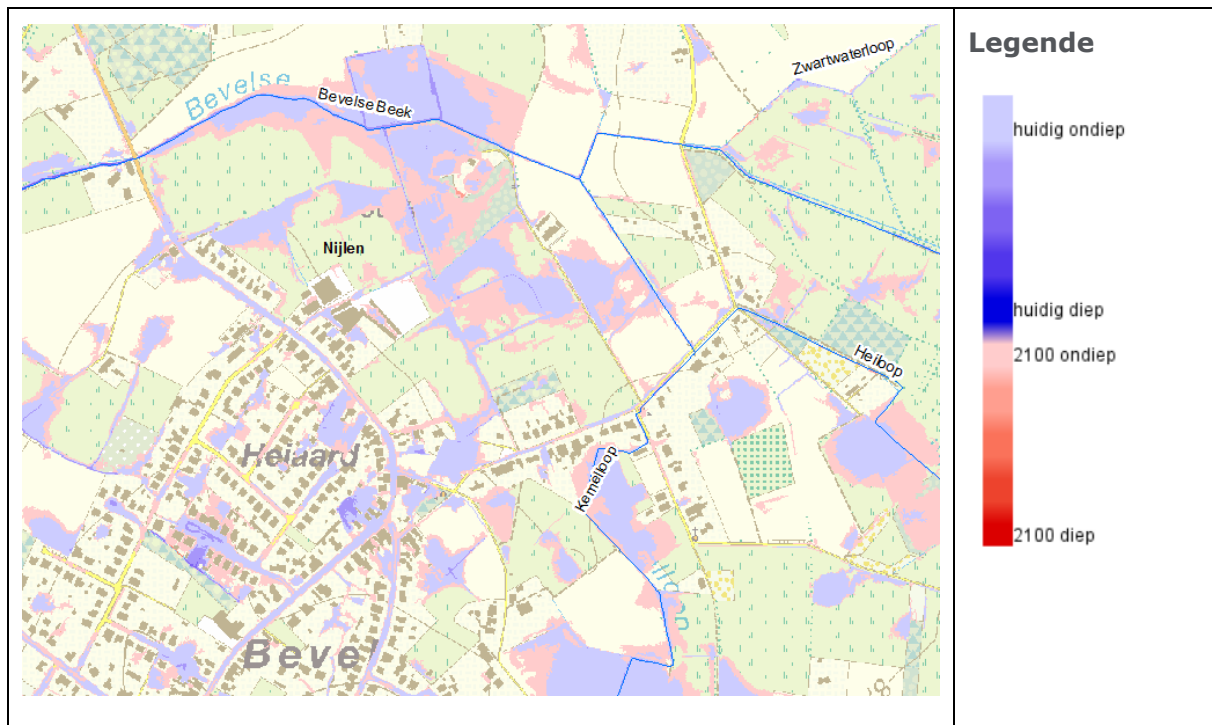


De watertoetskaart hierboven maakt een onderscheid tussen effectief overstromingsgevoelige gebieden (donkerblauw) en mogelijk overstromingsgevoelige gebieden (lichtblauw). Op bovenstaande overstromingskaart zien we dat het vooral de Kleine en de Grote Netevallei is die kunnen overstromen. Dit geeft alleen overlast naarmate er ook getroffen zijn. Om dit te vermijden, moeten we valleigebieden zoveel mogelijk vrijwaren van bebouwing, zodat de rivier haar waterbergend vermogen ten volle kan waarmaken. Tevens schept dit kansen voor behoud en uitbreiding van draslanden (rietkragen, moerassen, moerasbossen en veengebieden), voor biodiversiteit en koolstofopslag.

In Nijlen wonen 1444 inwoners, dat is 6% van de lokale bevolking, in recent overstromde gebieden of in gebieden die bij een honderdjarige storm zouden kunnen overstromen (cijfers 2017)<sup>xxviii</sup>.

Hoe gaan de overstromingsgevoelige gebieden evolueren in de toekomst? Onderstaande kaart 'aangroei overstroombaar gebied' uit het klimaatportaal geeft daar meer informatie over. In rode tinten toont de kaart het gebied waar thans geen risico op laagfrequente overstroming is, maar in de toekomst wel.

Figuur 16 : Aangroei overstroombaar gebied in de omgeving van Bevel<sup>xxix</sup>



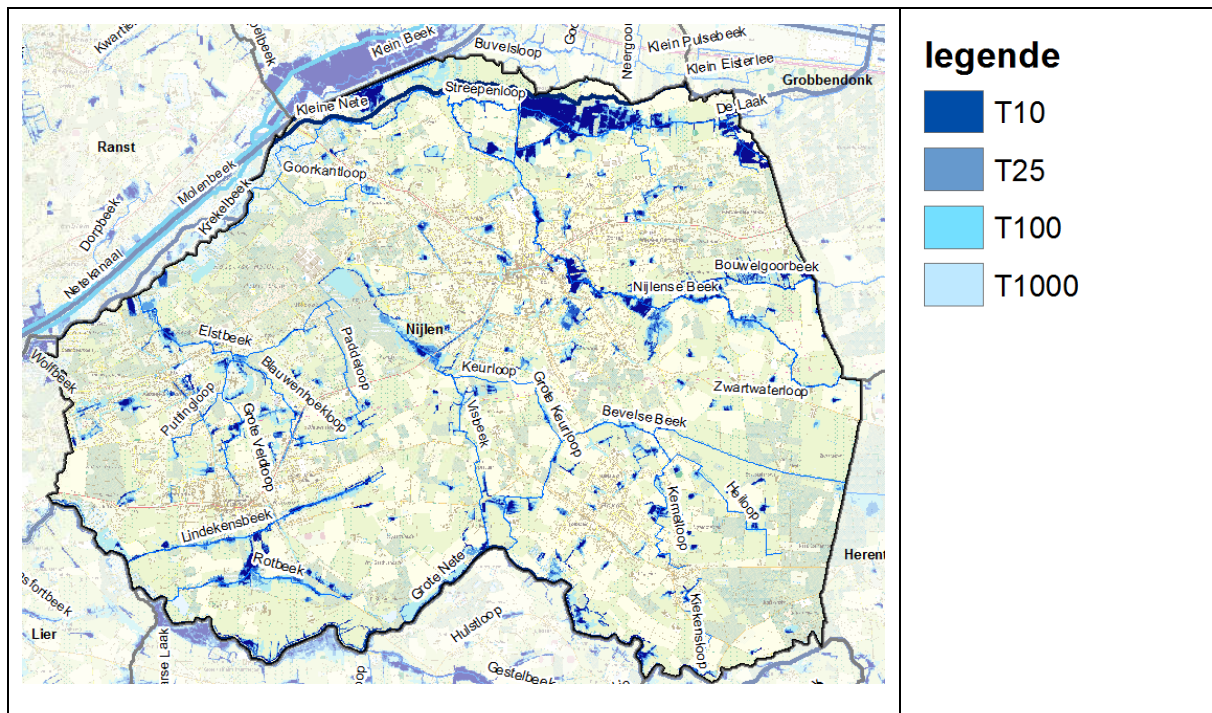
Door de **zeespiegelstijging** verhoogt de kans op fluviale overstromingen vanuit de Schelde. Dit is ook in beperkte mate van toepassing op Nijlen omdat de getijdeninvloedzone uitstrekt op de Grote Nete tot in Itegem (Heist-op-den-Berg) en op de Kleine Nete tot in Grobbendonk.

In stedelijk gebied en dorpskernen zullen door de klimaatverstoring vaker overstromingen plaatsvinden, omdat de intensiteit van buien toeneemt. De meeste rioleringen zijn ontworpen om water af te voeren van buien die één keer om de 20 jaar voorkomen (T20). De neerslagintensiteit van buien neemt echter toe. Grote neerslaghoeveelheden op korte tijd kunnen lokaal wateroverlast veroorzaken. Deze zogenaamde '**pluviale overstromingen**' kunnen vooral voorkomen in gebieden met veel asfalt en beton en beperkte infiltratie- en afvoercapaciteit. De verharde oppervlakten nemen ook alsmaar toe. De aangekondigde 'bouwshift' wakkert de bouwwoede nog aan<sup>xxx</sup>.

Pluviale overstromingskaarten brengen de invloed van de rioleringsinfrastructuur tijdens intense neerslag in kaart. Hoe donkerder blauw, hoe frequenter een zone onder water staat. Ook permanente watervlakken zijn blauw gekleurd (Figuur 17).

Overstroming vormt pas een probleem naarmate er getroffen zijn (Risico = kans x schade). Op het klimaatportaal kan men inzoomen op de kaart en zo zien in welke wijken en straten er zich een probleem zou kunnen vormen. Voor de natuur is vernatting vaak eerder een zegen dan een vloed.

Figuur 17: Pluviale overstromingskaart Nijlen<sup>xxxi</sup>



Overstromingen zijn eigenlijk een natuurlijk fenomeen, maar de mens heeft het bodemgebruik hiervan losgekoppeld. Doordat decennia lang onze ruimtelijke ordening te weinig ruimte voorzag voor de waterlopen en veel waterlopen werden rechtgetrokken of ingebuisd, kan er veel schade ontstaan, waardoor de samenleving tijdelijk ontwricht kan raken. Overstromingen kunnen immers problematisch zijn voor **gebouwen, infrastructuur en voorzieningen**.

overstromingen kunnen daardoor heel wat maatschappelijke chaos en menselijk leed veroorzaken dat niet in geld uit te drukken is. **Kwetsbare groepen** als ouderen, alleenstaande ouders en chronisch zieke mensen hebben meer moeite om de nasleep van een overstroming af te handelen, zoals de schoonmaak, onderhandelen met de verzekeringsmaatschappij of het organiseren van tijdelijke huisvesting. Dat levert stress, angst en depressies op en zet druk op de financiële reserves. Sommige mensen worden er ook ziek

van of krijgen hartritmestoornissen. Veranderende neerslagpatronen, overstromingen en variërende grondwaterstanden kunnen ook het **cultureel erfgoed** aantasten.

Overstromingen maken het lastig of onmogelijk om het **land te bewerken**. Dit kan leiden tot kortere groeiseizoenen en lagere opbrengsten. Ook overstromingen met water van slechte kwaliteit zijn een zorg voor vele landbouwers omwille van de strenge eisen rondom voedselveiligheid. Gewasbeschermingsmiddelen en meststoffen spoelen weg bij overstromingen. Ziektes en plagen hebben meer kans om te ontstaan. In de veeteelt kunnen natte weiden leiden tot gezondheidsproblemen. Daarnaast kunnen stort- en hagelbuien schade aanbrengen aan gewassen en aan serres<sup>xxxii</sup>.

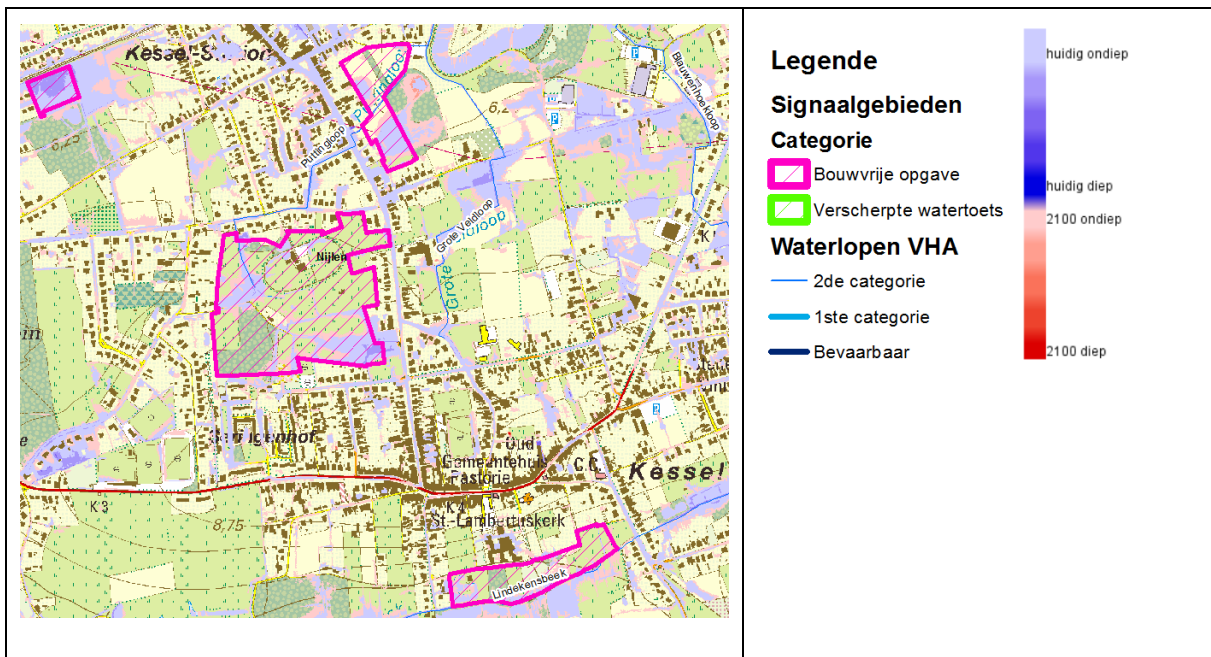
In toekomst zullen we zorgvuldiger moeten omspringen met de nog resterende open ruimte, zeker in overstromingsgevoelige zones. Daarom werden signaalgebieden afgebakend.

**Signaalgebieden** zijn gebieden waar nog geen bebouwing te vinden is, maar waar planologisch beschouwd wel gebouwd zou mogen worden in te toekomst. Deze signaalgebieden zijn aangeduid na de overstromingen eind 2010 en begin 2011 met de bedoeling om zorgvuldig om te gaan met het waterbergende vermogen van deze gebieden<sup>xxxiii</sup>.

Mochten deze gebieden ontwikkeld worden met bebouwing, dan kan het overstromingsrisico voor de toekomstige bewoners een (te) groot gevaar opleveren. Ook een bedrijventerrein of recreatievoorziening is er niet wenselijk, omwille van het hogere overstromingsrisico<sup>xxxiv</sup>. Een verstrengde watertoets of bestemmingswijziging kan uitkomst bieden.

**Figuur 18** toont waar er signaalgebieden voorkomen in onze gemeente.

Figuur 18 : Signaalgebieden in Nijlen



In Nijlen komen er 4 signaalgebieden voor, genaamd Kastanjelaan, Monding Grote Nete, Puttingloop en Kerkenbroek, met een bouwrijpe opgave. Vanuit het watersysteem komen signaalgebieden niet in aanmerking voor verdere ontwikkeling. Een herbestemming naar open ruimte, in overeenstemming met het gemeentelijk ruimtelijk structuurplan, biedt een duurzame oplossing voor de overstromingsproblematiek<sup>xxxv</sup>.

#### 4. Maatschappelijke risico's door klimaatverandering

Onze gemeente, ons land of zelfs Europa als continent bevinden zich niet op een eiland. Een open economie als de Belgische, met open grenzen in het hart van Europa, is misschien zelfs kwetsbaarder voor de klimaatverandering in socio-economisch opzicht dan in geografisch opzicht. Bovendien kunnen kwetsbaarheden op economisch, psychosociaal of geopolitiek niveau zich even abrupt als een zomerweer voordoen: het ene moment is er schijnbaar geen vuiltje aan de lucht, het volgende moment dondert en bliksemt het, met alle gevolgen van dien voor mens en maatschappij. De coronacrisis in het voorjaar van 2020

toont ons hoe kwetsbaar we als maatschappij zijn en hoe het domino-effect van dit virus ons allen op een andere manier treft.

De klimaatverandering wordt door vele internationale instanties omschreven als een 'risico-versterker'.<sup>xxxvi</sup> Bestaande wereldproblemen die niet rechtstreeks door de klimaatverandering zijn ontstaan, kunnen versterkt worden door de gevolgen ervan.

Zo kan de klimaatverstoring een (al dan niet tijdelijke) extra druk op de economie veroorzaken. Als economische terugval leidt tot onzekerheid, werkloosheid, stijgende armoede, onbetaalbaarheid van sociale maatregelen, etc. dreigt de solidariteit onder de bevolking af te nemen en kan de maatschappelijke onrust stijgen.

Een tweede systeem dat onder druk komt te staan, is de internationale landbouw en voedselbevoorrading, met potentiële tekorten aan voedsel en stijgende voedselprijzen tot gevolg. Onder meer door de toenemende droogte en hitte in de landen die West-Europa bevoorraden, komen er steeds meer waarschuwingen van internationale organisaties als de FAO, EASAC en het Europees Milieuagentschap dat de voedselvoorziening ook in welvarende landen onder druk zal staan.<sup>xxxvii</sup> In augustus 2019 waarschuwde het IPCC in haar "Special Report on Climate Change and Land" hiervoor.<sup>xxxviii</sup> Op zijn minst lijkt het een reëel gevaar dat de voedsel- en waterprijzen de komende decennia zullen stijgen. Daardoor komen potentieel meer kwetsbare groepen in de problemen en moeten ze bijvoorbeeld aankloppen bij voedselbanken. Ook dit kan tot ernstige sociale problemen leiden.

Ten derde kan de klimaatverandering geopolitieke spanningen met zich meebrengen. Zo waarschuwde de stafchef van het Amerikaanse leger dat zijn organisatie niet voorbereid is op de enorme geopolitieke uitdagingen die de klimaatverstoring met zich zal meebrengen<sup>xxxix</sup>. De problemen aan de grenzen en kusten van Griekenland en Italië zijn illustratief voor de migratiedruk die kan ontstaan vanuit Afrika en Azië, waarbij de klimaatverandering niet de enige oorzaak is, maar wel een katalysator vormt. De brandstichting in het geplande asielcentrum in Bilzen in november 2019 geeft aan dat dit vooruitzicht ook lokale spanningen kan veroorzaken.

Tot slot kan er psychologische stress ontstaan door de klimaatverstoring ('klimaatrouw', het verlies van een positief toekomstbeeld, angst voor conflicten ...), die potentieel ook zorgt voor verminderde sociale cohesie (ieder plooit terug op zichzelf en solidariteit neemt af), maar ook voor meer zelfdoding, depressies en andere psychosociale klachten.<sup>xl</sup>

De invloed van een gemeente op deze fenomenen is beperkt. Wel zal de gemeente, als beleidsniveau dicht bij de burger, hiervan de effecten voelen en kan ze ook een rol spelen aan zowel de harde kant van deze fenomenen (noodplanning, water- en voedselreserves



aanleggen, ordehandhaving...) als aan de zachte kant. Zorgen voor gemeenschapsvorming, betrokkenheid van burgers, goede communicatie over de realiteit van de klimaatverandering en de noodzakelijke maatregelen, en zodoende het verhogen van de solidariteit onder de bevolking zijn taken die de gemeente kan opnemen. Beleidsmakers en ambassadeurs kunnen hierbij het goede voorbeeld geven aan de rest van de bevolking.

---

## Eindnoten met referenties

<sup>i</sup> CO<sub>2</sub>-inventaris (Departement omgeving & VITO, 2020) en provincies.incijfers.be (Interprovinciale werking klimaat + Data & Analyse, 2020)

## Eindnoten

<sup>ii</sup> Meer info zie klimaatadaptieplan (Provincie Antwerpen, 2016) en klimaatgrafiekenatlas (Provincie Antwerpen, 2017) van provincie Antwerpen

<sup>iii</sup> (Vrebos, et al., 2017)

<sup>iv</sup> (Vlaamse Milieumaatschappij, sd)

<sup>v</sup> (Vlaamse Milieumaatschappij, sd)

<sup>vi</sup> (Vlaamse Milieumaatschappij, 2020)

<sup>vii</sup> Parameters uit het Klimaatportaal Vlaanderen (Vlaamse Milieumaatschappij, 2020)

<sup>viii</sup> (Vlaamse Milieumaatschappij, 2020)

<sup>ix</sup> MIRA, 2015, Actualisatie en verfijning van klimaatscenario's tot 2100 voor Vlaanderen,

<sup>x</sup> (Koninklijk Meteorologisch Instituut van België, 2014) en (Frique, 2012)

<sup>xi</sup> (Thiery, 2017) en (Vlaamse Milieumaatschappij, 2015)

<sup>xii</sup> (Koninklijk Nederlands Meteorologisch Instituut, sd)

<sup>xiii</sup> (Praetorius, 2018)

<sup>xiv</sup> Erosiegevoeligheidskaart van de Vlaamse gemeenten, Geopunt

<sup>xv</sup> (Nijs, 2010)

<sup>xvi</sup> (Vlaamse Milieumaatschappij, 2020)

<sup>xvii</sup> (Bossuyt, 2019)

- 
- xviii (Vlaamse Milieumaatschappij, 2020)
- xix (Vlaamse Milieumaatschappij, 2020)
- xx (Vlaamse Milieumaatschappij, 2020)
- xxi Info van Dienst Landbouw en Plattelandsbeleid, Provincie Antwerpen
- xxii (Vlaamse Milieumaatschappij, 2020)
- xxiii (INBO, 2018)
- xxiv (Vrebos, et al., 2017)
- xxv (Vrebos, et al., 2017)
- xxvi (Coördinatiecommissie Integraal Waterbeleid, 2013)
- xxvii (Agentschap Informatie Vlaanderen , 2017)
- xxviii (Interprovinciale werking klimaat + Data & Analyse, 2020)
- xxix (Vlaamse Milieumaatschappij, 2020)
- xxx (Ysebaert, 2018)
- xxxi (Vlaamse Milieumaatschappij, 2017)
- xxxii (Provincie Antwerpen, 2016)
- xxxiii (Coördinatiecommissie Integraal Waterbeleid, sd)
- xxxiv (Coördinatiecommissie Integraal Waterbeleid, sd)
- xxxv (Coördinatiecommissie Integraal Waterbeleid, sd)
- xxxvi (Department of defense United States of America, 2014)
- xxxvii (Schepens, 2019)
- xxxviii (IPCC, 2019)
- xxxix (Furtek, 2019)
- xl (Bryant, 2019)

## III. Bijlagen

### 1. Scope emissies klimaatdoelstelling

De klimaatdoelstelling en klimaatimpactanalyse van dit plan focussen op een deel van de broeikasgassen die worden uitgestoten op het grondgebied van de gemeente. Het gaat enerzijds over directe CO<sub>2</sub>-emissies gerelateerd aan energieverbruik en -productie. Anderzijds gaat het over (indirecte) CO<sub>2</sub>-emissies door de productie van elektriciteit, warmte of koude die wordt verbruikt in de gemeente. Volgende bronnen van klimaatimpact blijven echter buiten de scope van ons klimaatplan en analyse:

- De niet-energetische emissies van broeikasgassen zoals methaan (CH<sub>4</sub>) en lachgas (N<sub>2</sub>O) door de verteringsprocessen van herkauwers, verwerking van mest en landbouwbodems worden niet meegerekend. Deze uitstoot wordt ingeschat op respectievelijk 6559,68 ton CO<sub>2</sub>-eq. en 3834,78 ton CO<sub>2</sub>eq. De energetische emissies van de landbouw vertegenwoordigen dus maar een beperkt aandeel van de totale landbouwemissies in Nijlen .
- De uitstoot op van verkeer op autostrades bedraagt in onze gemeente: 0 ton CO<sub>2</sub>. Dit betreft voornamelijk doorgaand, internationaal verkeer waar de gemeente geen vat op heeft. Om die reden is er voor gekozen om deze uitstoot niet mee te nemen.
- Grote energie-intensieve vestigingen (jaarlijks primair energiegebruik van minstens 0,5 PJ), productie-installaties van energie (>20MW) en de intra-Europese luchtvaart vallen onder het Europese systeem van verhandelbare emissierechten, het **Emissions Trading System (ETS)**. Ze maken geen deel uit van de nationale of lokale klimaatdoelstellingen. Zij hebben momenteel een ambitieuzere reductiedoelstelling dan de lidstaten, en deze emissies dalen ook sneller dan die van de sectoren die niet onder ETS vallen. Op het grondgebied van de lokaal bestuur Nijlen bevinden zich 0 bedrijfsinstallaties die onder ETS vallen. In Vlaanderen zijn de emissies van ETS-sectoren verantwoordelijk voor ongeveer 1/3<sup>e</sup> van de territoriale uitstoot.<sup>15</sup>
- De uitstoot van **scheepvaart, luchtvaart en treinverkeer** wordt niet meegerekend, omdat een lokale overheid hier weinig of geen invloed op heeft en er geen

lokale data over bestaat. Bovendien betreft het hier in de meeste gevallen ook doorgaand verkeer.

- In de cijfers wordt de CO<sub>2</sub>-uitstoot gerelateerd aan het verbruik van **consumptiegoederen** (productie, transport, gebruik, recyclage, ...) niet opgenomen. Heel wat consumptiegoederen worden immers niet geproduceerd op het grondgebied van de gemeente. Ongeveer twee derde van de koolstofvoetafdruk van de Vlaamse consumptie gebeurt buiten Vlaanderen.<sup>16</sup>
- De uitstoot van **andere broeikasgassen** dan CO<sub>2</sub> tijdens industriële processen.
- Emissies die gebeuren tijdens **afvalverwerking**, bv. verbranding van afval.

We nemen deze emissies niet mee, omdat de lokale overheid hier slechts beperkte impact op heeft en dat deze onder de bevoegdheid van andere klimaatplannen en doelstellingen vallen. Het niet opnemen van deze uitstoot in de broeikasgasinventaris betekent **niet dat we deze emissies zomaar willen negeren**. Tijdens de uitvoering van het klimaatactieplan zal er ook maximaal rekening gehouden worden met de impact van beslissingen, acties en maatregelen, die een invloed hebben op deze emissies

## 2. Betrouwbaarheid cijfers over klimaatimpact.

Een **groene cel** wil zeggen dat het cijfer een nauwkeurige weerspiegeling van de lokale werkelijkheid geeft en dat de evolutie van het cijfer over de jaren heen toelaat om de impact van lokale inspanningen op te volgen. Een **oranje** kleur wijst op een cijfer dat een combinatie is van lokale metingen/tellingen en Vlaamse gegevens/parameters; het cijfer is een minder nauwkeurige weerspiegeling van de lokale werkelijkheid, maar de evolutie van het cijfer over de jaren heen staat desalniettemin toe een trend af te leiden en deze te koppelen aan lokale inspanningen. Een **rode** cel wil zeggen dat het cijfer is afgeleid van Vlaamse gegevens/parameters; het cijfer is geen nauwkeurige weerspiegeling van de lokale werkelijkheid – of hooguit toevallig; de evolutie van het cijfer over de jaren heen volgt de Vlaamse trend en is niet toe te wijzen aan lokale inspanningen. Een **grijze** cel wil zeggen dat deze bron van klimaatimpact niet van toepassing is op deze sector.

---

16 (Vercalsteren, et al., 2017)

Tabel 4: Betrouwbaarheid cijfers klimaatimpact

|                           | Aardgas | Aardolie (stookolie, benzine, diesel) | Steenkool | Elektriciteit | WKK-warmte | Groene stroom uit zon&wind | Groene warmte uit zonneboilers & warmtepompen | Bio-energie |
|---------------------------|---------|---------------------------------------|-----------|---------------|------------|----------------------------|---|-------------|
| Mobiliteit                | Red     | Red                                   | Grey      | Red           | Grey       | Grey                       | Grey  | Red         |
| Woningen                  | Green   | Red                                   | Red       | Yellow        | Grey       | Yellow                     | Yellow  | Red         |
| Tertiair                  | Yellow  | Red                                   | Red       | Yellow        | Yellow     | Yellow                     | Yellow  | Red         |
| Industrie (niet-ETS)      | Yellow  | Red                                   | Red       | Yellow        | Yellow     | Yellow                     | Yellow  | Red         |
| Landbouw                  | Yellow  | Red                                   | Red       | Green         | Yellow     | Yellow                     | Yellow  | Red         |
| Openbaar vervoer          | Grey    | Yellow                                | Grey      | Yellow        | Grey       | Grey                       | Grey  | Yellow      |
| Openbare verlichting      | Grey    | Grey                                  | Grey      | Green         | Grey       | Grey                       | Grey  | Grey        |
| Gemeentelijke organisatie | Green   | Green                                 | Grey      | Green         | Grey       | Grey                       | Grey  | Grey        |

### 3. **Overzichtstabel impact op sectoren**

Tabel 5 : Overzicht mogelijke impact op sectoren in Nijlen

*Kans op voorkomen: mogelijk – waarschijnlijk – zeker - onbekend*

*Gevolgniveau: Laag – matig – hoog – niet bekend*

*Tijds kader: KT = 0-5j, MLT = 5 – 15j, LT = >15j*

*De toenemende verhardingsgraad zorgt voor zowel een hitte-eilandeffect als een groter overstromingsrisico, met impact op gezondheid en gebouwen. Met heel doeltreffende maatregelen zal elk van de klimaatrisico's moeten worden aangepakt, echter niet voor elk probleem een aparte maatregel, maar wel door een geïntegreerde visie en win-winoplossingen voor verschillende risico's. Dit vergt vaak ruimtelijke ingrepen.*

| <b>SECTOR</b>           | <b>Verwachte gevolgen</b>  | <b>Kans op voorkomen</b> | <b>Impact</b> | <b>Tijds-kader</b> |
|-------------------------|--|--------------------------|---------------|--------------------|
| Gebouwen                | Schade aan infrastructuur en gebouwen door bodemverzakkingen, veroorzaakt door droogte.  | Waarschijnlijk           | Matig         | LT                 |
|                         | Schade, ontoegankelijkheid en onbewoonbaarheid door overstroming.  | Mogelijk                 | Hoog          | MLT                |
| Transport               | Schade aan wegen, spoorwegen en fietspaden door hitte. Uitval spoorlijnen door schade aan elektriciteitsnet.   | Waarschijnlijk           | Hoog          | KT                 |
|                         | Toenemende filekans bij wateroverlast.   | Mogelijk                 | Laag          | LT                 |
| Energie en communicatie | Stijgende energievraag in de zomer voor koeling. Verminderde opbrengst zonnepanelen door hitte.<br><br>Overstroming: Uitval van elektriciteit (bv. elektriciteitscabines), telefoon en internet. | Waarschijnlijk           | Hoog          | KT                 |

|                     |  |                |       |     |
|---------------------|--|----------------|-------|-----|
|                     |  | Mogelijk       | Hoog  | LT  |
| Drinkwater          | Verminderde drinkwaterbeschikbaarheid door grondwaterdaling  | Waarschijnlijk | Hoog  | MLT |
| Afval               | Meer zwerfvuil door meer recreanten in parken en bossen bij hitte.<br><br>Verstoorde afvalophaling in overstroomde wijken. Waterverontreiniging door afval- en verontreinigende stoffen van stort- en opslagplaatsen, alsook van verontreinigde bodems.  | Waarschijnlijk | Laag  | KT  |
|                     |  | Mogelijk       | Matig | LT  |
| Landbouw en bosbouw | Hitte- en droogtestress bij vee, zowel qua voeding als qua dierenwelzijn.<br>Opbrengstverliezen door hitte- en droogtestress en brandschade bij gewassen.<br><br>Opbrengstverliezen door korter groeiseizoen en moeilijke landbewerking bij wateroverlast. Overstromingen met vervuild water kan problemen geven voor voedselveiligheid. | Waarschijnlijk | Hoog  | KT  |
|                     |  | Waarschijnlijk | Hoog  | MLT |



|                |  |                |       |     |
|----------------|--|----------------|-------|-----|
| Milieu         | <p>Bij hitte, hogere kans op zomersmog<sup>17</sup>. Door droogvallen van vijvers, veengebieden ed. komt veel CO2 vrij (versnelt op die manier nog de klimaatverstoring). Door droogte neemt de concentratie verontreinigende stoffen en het risico op blauwalg toe in waterlopen en vijvers.</p> <p>Waterverontreiniging door grote bedrijven en uitspoelen van gewasbeschermingsmiddelen en meststoffen bij wateroverlast.</p>   | Waarschijnlijk | Hoog  | KT  |
|                |  | Mogelijk       | Matig | MLT |
| Biodiversiteit | <p>Biodiversiteit daalt door habitatverlies, gewijzigde omstandigheden, of een te hoge concurrentie van invasieve exoten. Aantasting natuurwaarden door hitte, droogte en natuurbranden op gevoelige zandgronden.</p> <p>Vochtige graslanden, veengebieden en moeras(bos)sen worden zeldzaam. Toename van (insecten-)plagen, verminderde vitaliteit van bomen. Hoger risico op stormschade en uitval bij verzwakte bomen. Ecosysteemdiensten komen in het gedrang bij hitte, droogte en wateroverlast.</p> | Waarschijnlijk | Hoog  | KT  |

---

17 Fotochemische smog of zomersmog kan ontstaan als het gedurende enkele dagen warm en zonnig is, en weinig wind. De grootste bronnen van vervuiling zijn auto's en elektriciteitscentrales, door koolstofmonoxide, stikstofoxiden en vluchtige koolwaterstoffen. Deze reageren met aanwezigheid van zonlicht en vormen daarbij een mengsel van schadelijke secundaire vervuilers. voornamelijk fijnstof en ozon (Wikipedia)

|                       |   |                                       |                          |                      |
|-----------------------|---|---------------------------------------|--------------------------|----------------------|
| Gezondheid            | <p>Meer ziekenhuisopnames en overlijdens bij ouderen bij hitte en hoge ozonconcentraties. Nieuwe ziektes uit het zuiden, meer hooikoorts...</p> <p>Bij overstroming risico op stress, angst, ziektes, hartritmestoornissen en depressies door maatschappelijke chaos, menselijk leed en druk op de financiële reserves, vooral bij kwetsbare groepen als ouderen, alleenstaande ouders en chronisch zieke mensen.</p> | <p>Waarschijnlijk</p> <p>Mogelijk</p> | <p>Hoog</p> <p>Hoog</p>  | <p>KT</p> <p>LT</p>  |
| Hulpdiensten          | <p>Bij overstroming geraken hulpdiensten moeilijk ter plaatse. Uitval van elektriciteit, telefonie en internet bemoeilijken sterk hun opdrachten.</p>   | <p>Mogelijk</p>                       | <p>Hoog</p>              | <p>LT</p>            |
| Toerisme en recreatie | <p>Bij hitte, risico op te hoge recreatiedruk in kwetsbare gebieden. Extra toezicht nodig in parken en bossen o.a. vanwege brandrisico. Extra aanbod vereist voor buitenrecreatie in verkoelende omgeving. Bij langdurige droogte kan recreatieaanbod uitvallen door brand, blauwalgvergiftiging.</p> <p>Ontoegankelijke recreatie-infrastructuur bij wateroverlast, bv. ondergelopen voetbalvelden</p>               | <p>Waarschijnlijk</p> <p>Mogelijk</p> | <p>Matig</p> <p>Laag</p> | <p>KT</p> <p>MLT</p> |

|          |   |                                       |                          |                     |
|----------|---|---------------------------------------|--------------------------|---------------------|
| Economie | <p>Verminderde arbeidsproductiviteit bij hitte door concentratieverlies, vermoeidheid en moeite om beslissingen te nemen. Extra kosten voor koeling goederen, producten en kantoren.</p> <p>Gehinderde werking of toelevering bij overstroming.</p> | <p>Waarschijnlijk</p> <p>Mogelijk</p> | <p>Matig</p> <p>Hoog</p> | <p>KT</p> <p>LT</p> |
|----------|---|---------------------------------------|--------------------------|---------------------|

## IV. Bibliografie

- Agentschap Informatie Vlaanderen . (2017). *Watertoets - Overstromingsgevoelige gebieden 2017*. Opgehaald van Geopunt Vlaanderen: <https://www.geopunt.be/>
- Bossuyt, N. (2019, Oktober 3). *3 perioden van oversterfte tijdens de zomer van 2019*. Opgehaald van Sciensano: <https://www.sciensano.be/nl/pershoek/3-perioden-van-oversterfte-tijdens-de-zomer-van-2019>
- Brouwers, J. (2019, December). *Totale emissie van broeikasgassen met opdeling tussen ETS en niet-ETS*. Opgehaald van Milieurapport: <https://www.milieurapport.be/milieuthemas/klimaatverandering/broeikasgassen/emissies-broeikasgassen-ets-en-niet-ets>
- Bryant, A. (2019, Augustus 25). *What is climate grief?* Opgehaald van Climate & Mind: <https://www.climateandmind.org/what-is-climate-grief>
- Coördinatiecommissie Integraal Waterbeleid. (2013).
- Coördinatiecommissie Integraal Waterbeleid. (sd). *Signaalgebieden*. Opgehaald van Integraal Waterbeleid: <https://www.integraalwaterbeleid.be/nl/beleidsinstrumenten/signaalgebieden>
- Departement omgeving & VITO. (2020). *CO2-inventaris 2018*. Opgehaald van Burgemeestersconvenant: <https://www.burgemeestersconvenant.be>
- Department of defense United States of America. (2014). *Quadrennial Defense Review 2014*. Opgehaald van Department of Defense: [https://archive.defense.gov/pubs/2014\\_Quadrennial\\_Defense\\_Review.pdf](https://archive.defense.gov/pubs/2014_Quadrennial_Defense_Review.pdf)
- Frique, J.-Y. (2012). *Les tornades en Belgiques, etude climatologique des tornades en Belgiques*. Rixensart: Belgorage. Opgehaald van <https://www.belgorage.be/wp-content/uploads/ancien-site-internet/documents/tornades/1779-2012-bilan-climatologique-des-tornades-en-belgique.pdf>
- Furtek, M. (2019, Augustus 1). *Army War College: The United States military is "precariously underprepared" for climate change*. Opgehaald van The Center for Climate and Security: <https://climateandsecurity.org/2019/08/01/army-war-college-the-u-s-military-is-precariously-underprepared-for-climate-change/>
- INBO. (2018). *Geopunt*. Opgehaald van Ecotoopkwetsbaarheidskaarten voor Vlaanderen versie 2 – 2018: <http://www.geopunt.be/catalogus/datasetfolder/4d83b7ef-45bf-4130-aaea-400ae8d338e7>

- Interprovinciale werking klimaat + Data & Analyse. (2020). *Databank Provincies in Cijfers*. Opgehaald van <https://provincies.incijfers.be/databank>
- IPCC. (2019). *Special Report on Climate Change and Land*. Opgehaald van IPCC: <https://www.ipcc.ch/srccl/>
- Koninklijk Meteorologisch Instituut van België. (2014). *Uitzonderlijke gebeurtenissen sinds 1901 - Tornado's*. Opgehaald van Meteo: <https://www.meteo.be/nl/klimaat/uitzonderlijke-gebeurtenissen-sinds-1901/uitzonderlijke-gebeurtenissen/gebeurtenissen/tornado-s>
- Koninklijk Nederlands Meteorologisch Instituut. (sd). *Waarnemingen klimaatverandering*. Opgehaald van KNMI: <https://www.knmi.nl/kennis-en-datacentrum/achtergrond/waarnemingen-klimaatveranderingen>
- Nijs, A. (2010). *Schatting van klimaatverandering in de algemene circulatie in de gematigde breedten op basis van de ERA-40 analyses*. Gent: Universiteit Gent.
- Praetorius, S. K. (2018). North Atlantic circulation slows down. *Nature* 556, 180-181. Opgehaald van <https://www.nature.com/articles/d41586-018-04086-4>
- Provincie Antwerpen. (2016). *Provinciaal Klimaatadaptatieplan*. Antwerpen: Provincie Antwerpen.
- Provincie Antwerpen. (2017). *Klimaatgrafiekenatlas*. Opgehaald van Provincie Antwerpen: <https://webteamapps.provincieantwerpen.be/grafiekenatlas/index.html>
- Schepens, W. (2019, September 4). *Klimaatverandering bedreigt toekomst van Europese landbouw*. Opgehaald van VRTnws: <https://www.vrt.be/vrtnws/nl/2019/09/03/klimaatverandering-bedeigt-de-toekomst-van-europese-landbouw/>
- Thiery, W. (2017). *De orkanen op zich waren er al (van voor de klimaatopwarming), maar nu zijn de gevolgen sterker*. Opgehaald van VUB Today: <https://today.vub.be/nl/artikel/de-orkanen-op-zich-waren-er-al-van-voor-de-klimaatopwarming-maar-nu-zijn-de-gevolgen-sterker>
- Vercalsteren, A., Boonen, K., Christis, M., Dams, Y., Dils, E., Geerken, T., . . . Vander Putten, E. (2017). *Koolstofvoetafdruk van de Vlaamse consumptie*. Brussel: Vlaamse Milieu Maatschappij.
- Vlaamse Milieumaatschappij. (2015). *MIRA Klimaatrapport*. Brussel: VMM.
- Vlaamse Milieumaatschappij. (2017). *Pluviale Overstromingskaarten Vlaanderen*. Opgehaald van [www.pluvialeoverstromingskaarten.be](http://www.pluvialeoverstromingskaarten.be).

- Vlaamse Milieumaatschappij. (2020). Opgehaald van Klimaatportaal Vlaanderen: <https://klimaat.vmm.be/nl/web/guest/klimaatverandering-in-detail>
- Vlaamse Milieumaatschappij. (sd). *waarom tonen we in het klimaatportaal enkel het hoge impactscenario*. Opgehaald van klimaatportaal: <https://klimaat.vmm.be/nl/web/guest/-/waarom-tonen-we-in-het-klimaatportaal-enkel-het-hoge-impactscenario>
- Vrebos, D., Staes, J., Bennetsen, E., Broekx, S., De Nocker, L., Gabriels, k., & Meire, P. (2017). ECOPLAN-SE: Ruimtelijke analyse van ecosysteemdiensten in Vlaanderen, een Q-GIS plugin, Versie 1.0, 017-R202. Antwerpen: Universiteit Antwerpen.
- Ysebaert, T. (2018, December 24). *Betonstop leidt tot betongolf*. Opgehaald van De Standaard: [https://www.standaard.be/cnt/dmf20181223\\_04059552](https://www.standaard.be/cnt/dmf20181223_04059552)