

Energie- en klimaatactieplan



Het lokaal klimaatanalyserapport van

Herentals

kwam tot stand met de hulp van provincie Antwerpen en IOK.

Inhoud

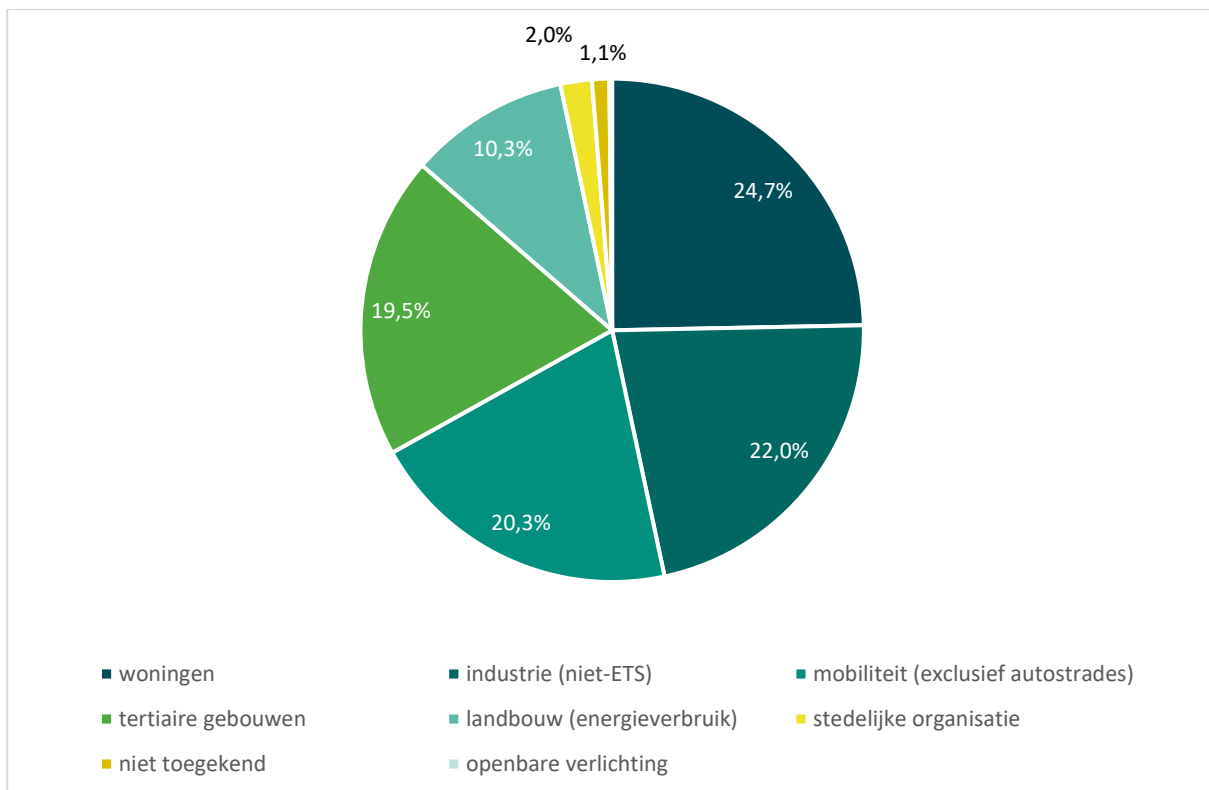
I.	Klimaatimpactanalyse.....	3
1.	Bronnen van de uitstoot.....	3
2.	Evolutie CO ₂ -uitstoot.....	5
II.	Risico- en kwetsbaarheidsanalyse	7
1.	Beknopte situering van de gemeente	7
2.	Primaire klimaateffecten in Herentals	12
3.	Klimaatrisico's	15
	Hitte	16
	Droogte.....	20
	Wateroverlast	24
4.	Maatschappelijke risico's door klimaatverandering	34
III.	Bijlagen	37
	Bijlage 1. Scope emissies klimaatdoelstelling	37
	Bijlage 2. Betrouwbaarheid cijfers over klimaatimpact.....	38
	Bijlage 3.Overzichtstabel impact op sectoren.....	40
IV.	Bibliografie.....	43

I. Klimaatimpactanalyse

De gegevens die gebruikt worden in de klimaatimpactanalyse zijn eigen verwerkingen van de open data die te consulteren zijn via de databank van www.provincie.incijfers.be en de open data van de CO₂-inventarissen van departement Omgeving en VITO.ⁱ Tenzij anders aangegeven

1. Bronnen van de uitstoot

Figuur 1: Bronnen van CO₂-uitstoot in Herentals in 2018



In 2018, het meest recente inventarisjaar, werd er 158.386 ton CO₂ uitgestoten door de sectoren (Figuur 1) die onder onze klimaatdoelstelling vallen¹. Dat is een daling van 5,8% t.o.v. het referentiejaar 2011 toen er 168.174 ton CO₂ werd uitgestoten.

De **woningen van de huishoudens** zijn de belangrijkste bron van uitstoot in onze gemeente. Zij zijn verantwoordelijk voor iets minder dan een kwart van de lokale uitstoot. De **industriële bedrijven**, voornamelijk uit de voedingsindustrie (De Beukelaer LU) en de metaalverwerkende nijverheid, zijn de tweede grootste bron van uitstoot (22%). De gebouwen

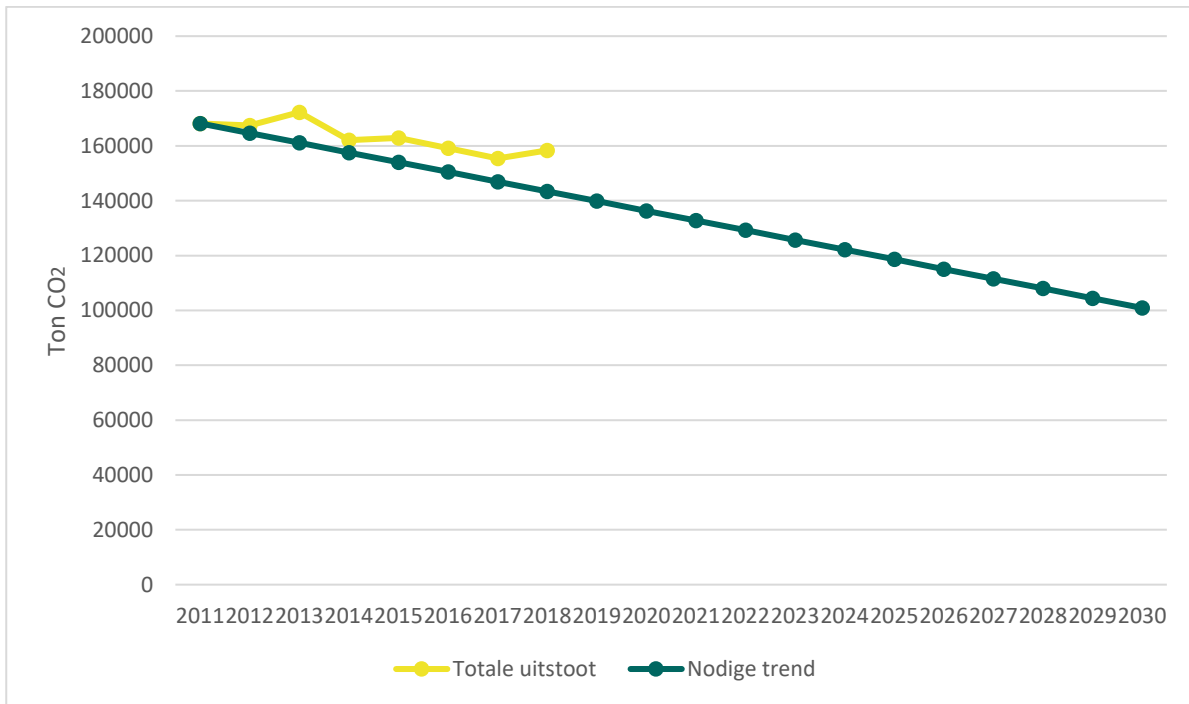
¹ Voor meer info over welke uitstoot wel of niet meegenomen is dit in klimaatplan verwijzen we u door naar Bijlage 1.

van de **tertiaire dienstensector** zorgen voor iets meer dan een vijfde van de lokale uitstoot. Zij zijn de belangrijkste sector. Het gaat om (in volgorde van impact) uitstoot van: kantoren en administraties, handelsgebouwen, gezondheidszorg en maatschappelijke dienstverlening, andere gemeenschaps-, sociale en persoonlijke dienstverlening, horeca en onderwijs. De uitstoot door **mobiliteit (exclusief uitstoot van de autostrades)** is bijna even groot en zorgt voor een vijfde van de uitstoot. Als we de uitstoot van autostrades zouden meerekenen met ons klimaatdoel zou het veruit de grootste bron van uitstoot zijn. De klimaatimpact van het energieverbruik van de bedrijven uit **de landbouw** bedraagt ongeveer een tiende van de lokale uitstoot. Het aandeel van de uitstoot door de **openbare verlichting** (0,2%) en de gebouwen en vloot van de **stedelijke organisatie** is erg klein. Daarnaast is er nog een klein aandeel uitstoot (1%) dat niet aan een specifieke sector kan worden toegekend.

We houden in deze analyse enkel rekening met de belangrijkste oorzaak van klimaatverandering: de uitstoot van broeikasgassen door de verbranding van fossiele brandstoffen. We houden in deze analyse enkel rekening met de belangrijkste oorzaak van klimaatverandering: de uitstoot van broeikasgassen door de verbranding van fossiele brandstoffen voor energiedoeleinden. De CO₂-uitstoot door energieverbruik wordt in onze gemeente voor ongeveer 45% veroorzaakt door de verbranding van fossiel gas voor de verwarming van gebouwen en sanitair water, lokale energieproductie via WKK's en industriële processen. Aardolie staat in voor 25% van de CO₂-uitstoot en wordt vooral gebruikt in de vorm van diesel en benzine voor transport, en stookolie voor verwarming. Elektriciteitsverbruik veroorzaakt 30% van de uitstoot. Indirect komt dit ook door de verbranding van aardgas in installaties die stroom opwekken, aangezien aardolie en steenkool niet langer gebruikt worden voor elektriciteitsopwekking in onze land. Steenkool wordt nauwelijks nog gebruikt in onze gemeente.

2. Evolutie CO₂-uitstoot

Figuur 2: Evolutie CO₂-uitstoot Herentals en nodige trend om klimaatdoel te halen



De CO₂-uitstoot van de gemeente kent een dalende trend (Figuur 2). Tussen 2011-2018 was de werkelijke uitstoot steeds boven de nodige trend om het klimaatdoel voor 2030 (-40% CO₂) te halen. De totale CO₂-uitstoot in Herentals in 2018 is met 5,8% gedaald t.o.v. het referentiejaar 2011.

De daling van de uitstoot in Herentals komt vooral dankzij een sterke daling bij de woningen, industrie en openbare verlichting (*Tabel 1*). De uitstoot van industrie is fel gedaald. Dit is in belangrijke mate aan het faillissement van radiatorproducent Henrad in 2014. In de sector mobiliteit noteren we een lichte daling. De uitstoot van de landbouw is sterk gestegen door investeringen in installaties voor warmtekrachtkoppeling (WKK) die ook elektriciteit levert aan andere sectoren. Bij de tertiaire gebouwen kunnen we ook een duidelijke stijging waarnemen.

Allerlei factoren kunnen een rol spelen in het verhogen of verminderen van de CO₂-uitstoot (het aantal graaddagen tijdens de winter, aantal inwoners, aantal woningen...). Ook zijn de data over uitstoot niet altijd op lokale metingen gebaseerd (bv. mobiliteit, of verbruik van stookolie).² Hierdoor is het effect van een lokaal klimaatbeleid soms pas op langere termijn zichtbaar. Om op korte termijn toch effecten van het beleid te zien, nemen we in de speer-

² Voor een overzicht van de betrouwbaarheid van de verschillende klimaatcijfers zie Bijlage 2.

punten ook andere indicatoren op die gemeenten helpen om keuzes te maken binnen hun lokaal klimaatbeleid.

Tabel 1: CO₂-emissie 2018 evolutie t.o.v. 2011

CO ₂ -emissie evolutie uitstoot in 2018 t.o.v. 2011	Herentals	Kempen	Antwerpen (Prov.)	Vlaams Gewest	De uitstoot in Herentals daalt trager dan het Kem-
woningen	-12,9%	-19,1%	-15,9%	-18,9%	
mobiliteit (exclusief autostrades)	-1,2%	1,6%	6,9%	2,7%	
tertiaire gebouwen	8,5%	-3,4%	-0,4%	-0,4%	
industrie (niet-ETS)	-30,8%	-9,4%	-5,4%	-8,5%	
landbouw (energieverbruik)	134,7%	31,2%	24,8%	2,5%	
openbare verlichting	-5,6%	-19,8%	-14,2%	-18,0%	
totaal	-5,8%	-6,2%	-3,6%	-8,0%	
< -10					
-10 < -5					
-5 < 0					
>= 0					

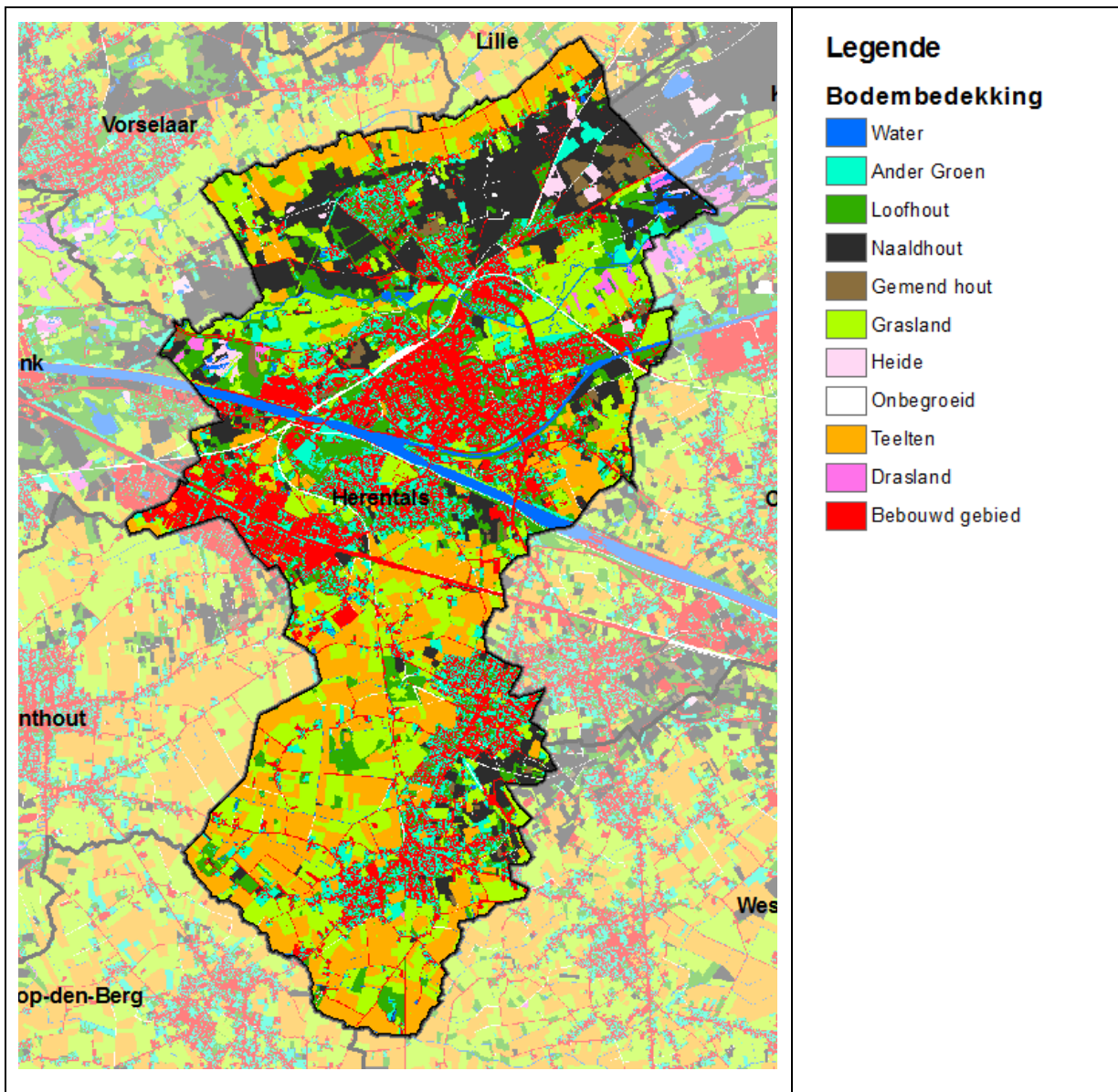
pense en Vlaamse gemiddelde, maar sterker dan het provinciale gemiddelde (Tabel 1). Herentals is momenteel niet op koers om de uitstootdoelen van het Burgemeestersconvenant voor 2030 te halen.

II. Risico- en kwetsbaarheidsanalyse

De risico- en kwetsbaarheidsanalyse voor Herentals wordt hieronder besproken. Voor meer info verwijzen we naar het klimaatadaptatieplan en klimaatgrafiekenatlas van provincie Antwerpen.ⁱⁱ

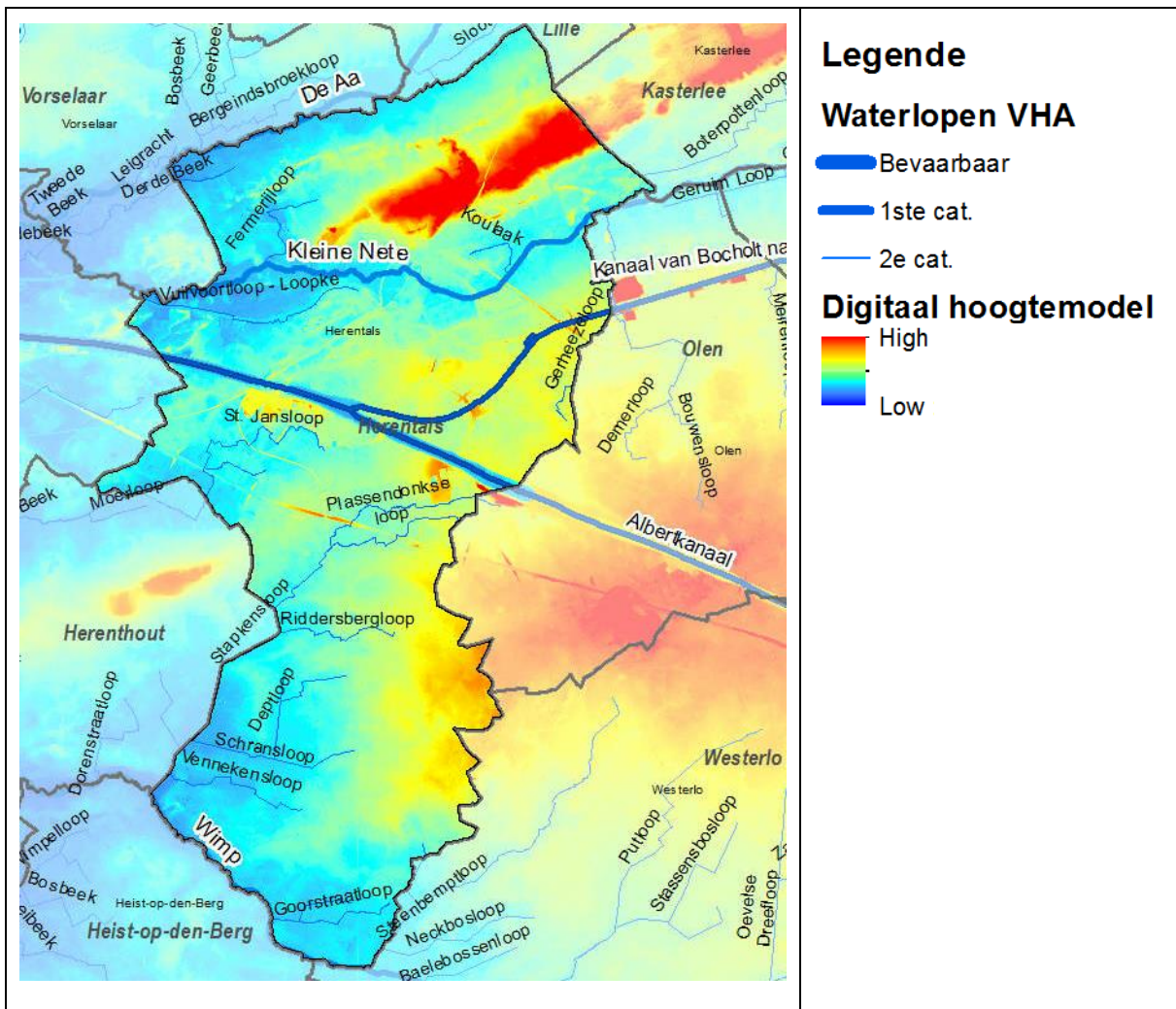
1. Beknopte situering van de gemeente

Om te begrijpen voor welke klimaatrisico's Herentals kwetsbaar is, moeten we eerst iets zeggen over het grondgebied: is er veel bebouwing, landbouw of industrie, is er veel open ruimte of bos, wat zijn de voornaamste waterlopen en wat zijn de bodemeigenschappen? Figuur 3 toont de voornaamste bodembedekking in Herentals. Bodembedekking is geen synoniem met landgebruik. Een grasland kan zowel tot een natuurgebied behoren als in landbouwgebruik zijn.



Figuur 3: Vereenvoudigde bodembedekkingskaartⁱⁱⁱ

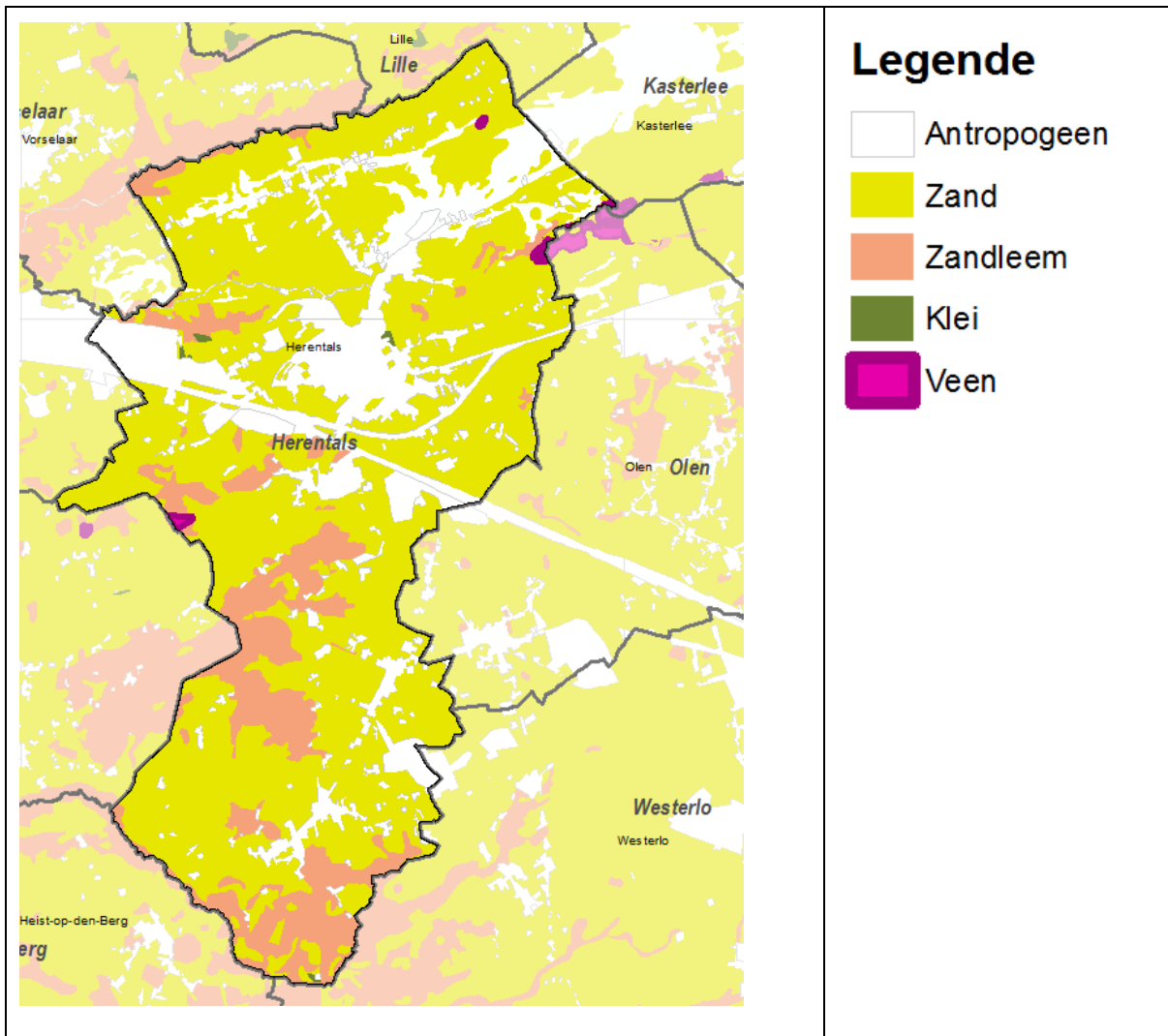
Herentals is gelegen in het centrum van de Kempen, langsheen het Albertkanaal. De gemeente bestaat naast Herentals-centrum zelf, uit de volgende woonkernen Morkhoven en Noorderwijk. Landbouw is sterk aanwezig in het zuiden, bossen eerder in het noorden van de gemeente. Centraal zien we een groot bebouwd gebied, bestaande uit de stad Herentals en industrie.



Figuur 4: Digitaal hoogtemodel met geklasseerde waterlopen

In Figuur 4 wordt het reliëf en de voornaamste waterlopen getoond. In deze figuur zien we de waterlopen stromen van oost naar west (Stroomgebied Schelde). De drie belangrijkste beekvalleien zijn de Aa, de Kleine Nete en de Wimp. Het hoogteverschil in de gemeente bedraagt wel 30 meter, het laagste punt ligt op 10 meter, het hoogste punt is de hoge duin in Bosbergen die deel uit maakt van de Kempense Heuvelrug, op een hoogte van 40 meter (met de Toeristentoren).

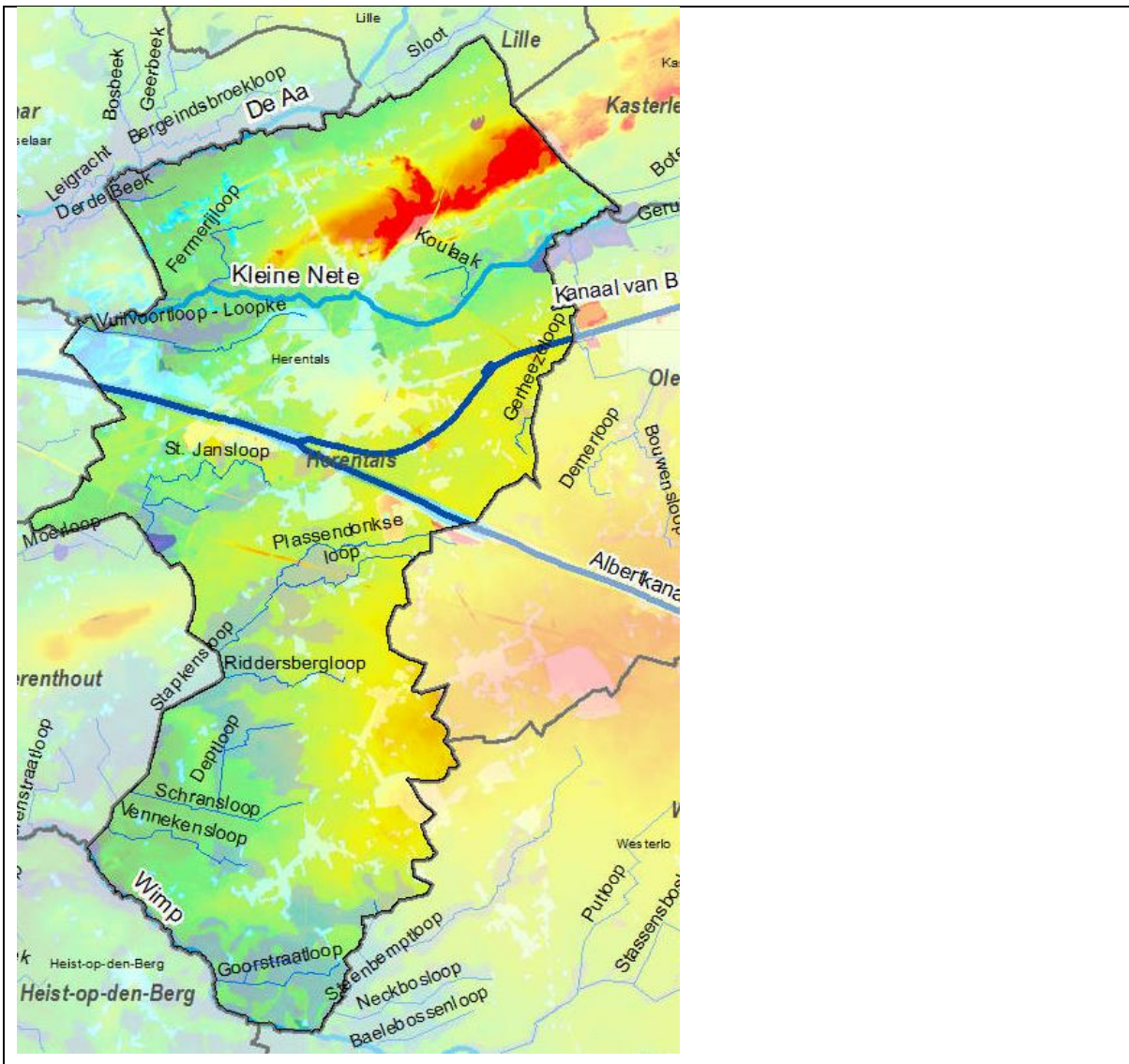
Om wat te weten te komen over droogte- en overstomingsrisico, is een bodemkaart zeer nuttig (Figuur 5)



Figuur 5: Vereenvoudigde bodemkaart

Op de bodemkaart zien we voornamelijk zandbodems en ook zandleembodems. Klei-afzettingen komen niet voor. Wel zijn er volgens de kaart enkele kleine veenbodems in de gemeente (Kleine Netevallei en thvd Nijlense Beek). Ze zijn belangrijk omdat ze veel koolstof opslaan, maar zijn daardoor erg kwetsbaar bij verdroging, omdat dan de koolstof terug vrij komt in de atmosfeer.

Een samenvattende kaart gebaseerd op zowel de reliëfkaart als de bodemkaart, geeft inzicht in waar welk klimaatrisico te verwachten valt.



Figuur 6 : Samenvattende kaart

Hogerliggende geel- en oranjegekleurde zandbodems zijn gevoeliger aan droogte in het zomerseizoen, terwijl lagerliggende donkerder gekleurde iets zwaardere bodems, gevoeliger zijn aan overstroming in de andere seizoenen. Ruimte laten voor water is hier aan de orde.

2. Primaire klimaateffecten in Herentals

Verschillende scenario's

Hoe het klimaat gaat evolueren in de toekomst kan niemand met 100% zekerheid zeggen. Daarom wordt er gewerkt met **verschillende scenario's** die mogelijk gaan plaatsvinden. In Vlaanderen werken we met drie varianten – een laag, midden en hoog scenario – om de bestaande onzekerheden zo goed mogelijk te omvatten.

Het scenario van **sterke klimaatverandering of 'hoog-impacts scenario'** geeft de bovengrens weer van mogelijke veranderingen in temperatuur, neerslag, wind en zeespiegel, die Vlaanderen naar het einde van deze eeuw toe te wachten staan. Ze stelt een pessimistische klimaatprojectie voor, binnen de huidige set aan 'plausibele' klimaatmodelprojecties voor de toekomst. Dit betreft een 'business-as-usual'-scenario inzake wereldwijde uitstoot en concentraties aan broeikasgassen, waarbij de huidige uitstoot blijft aangehouden en de mens er niet in slaagt de komende decennia de weg naar een mondiale, koolstofarme economie in te slaan. Het is erg waarschijnlijk dat we een paar zaken in dit scenario hebben overschat, en dat de zaken wat positiever zullen uitdraaien door aangepast beleid, maar daar tegenover staat dat we waarschijnlijk een aantal factoren onderschatten, omdat die momenteel nog niet of onvoldoende bekend zijn. Ook de versnellingsmechanismen (positieve terugkoppeling) zijn (nog) niet mee verrekend omdat ze moeilijk in te schatten zijn. Het gaat hier over de grote CO₂-uitstoot bij het droogvallen van rivieren, vijvers, moerassen, veengronden, het ontdooien van permafrost³, de beperkte buffercapaciteit van de oceanen en nog veel meer. Vanwege deze versnellingsmechanismen is het erg raadzaam om het hoog-impacts scenario aan te houden⁴.

De **lage variant** geeft de ondergrens aan en schetst een optimistische klimaatprojectie en het **midden klimaatscenario** komt overeen met de mediaan (of de middelste) van alle klimaatmodelprojecties^{iv}.

Toekomstige klimaatveranderingen gaan met een bepaalde – kleine, maar onbekende – kans extremer kunnen zijn dan wat vervat zit in de drie klimaatscenario's. Omdat de precieze veranderingen niet gekend zijn, moeten we de cijfers bij benadering interpreteren^v.

Parameters

³ Permanent bevroren bodem

⁴ Diverse klimaatpresentaties in 2018-2019, door Johan Brouwers (VMM), JP. Van Ypersele (UCL) en P. Willems (KUL)

Door het broeikaseffect steeg de gemiddelde temperatuur op aarde reeds met 1,1°C t.o.v. de pre-industriële periode (1850-1900), voor België is dat gemiddeld reeds 2,4°C.^{vi} De temperatuurtoename beïnvloedt de verdeling van lage- en hogedrukgebieden en daardoor ook winden en neerslag. De verandering van meteorologische variabelen noemt men **primaire klimaateffecten**.

Het zijn effecten die de mens heeft veroorzaakt door overmatige uitstoot van broeikasgasen door de verbranding van fossiele brandstoffen, landgebruikswijzigingen en veeteelt.

Tabel 2 geeft een overzicht van 7 klimaatparameters^{vii} voor Herentals volgens het hoog-impactscenario⁵, berekend op basis van cijfers uit het klimaatportaal^{viii}. Het klimaatportaal is een initiatief van de Vlaamse Milieumaatschappij en bevat heel nuttige data en kaarten.

Tabel 2 Overzicht primaire klimaateffecten in Herentals

	Huidig klimaat	2030	2050	2100	Trend
Gemiddelde zomer Temperatuur (in °C)	17	20	22	25	stijgend
Aantal tropische dagen (>30°C)	6	20	23	43	Zeer sterk stijgend
Aantal tropische nachten (>20°C)	1	24	30	53	Zeer sterk stijgend
Aantal vorstdagen	40	36	28	10	Zeer sterk dalend
Extreme neerslag, eens per 20 jaar (mm per bui)	65	+14%	+22%	+70%	stijgend
Neerslag totaal winter (mm⁶)	224	+1%	+7%	+29%	stijgend
Neerslag totaal zomer (mm)	199	-12%	-20%	-38%	dalend
Lengte droogteperiode (dagen)	25	36	42	57	stijgend

We zien een sterke toename van de gemiddelde zomertemperatuur en een zeer sterk stijgend aantal tropische dagen en nachten. Het aantal vorstdagen is niet onverwacht, sterk dalend.

⁶ Neerslag wordt gemeten in millimeter. Eén millimeter neerslag komt overeen met 1 liter water per vierkante meter.

Verder zien we dat de **intensiteit van een bui** sterk toeneemt. Dat komt omdat warmere lucht minder snel verzadigd geraakt. Warme lucht kan dus meer vocht bevatten, wat leidt tot dikkere regendruppels die er dan ineens met alle geweld uitvallen. We merken nu al dat het minder dagen regent, maar dat, wanneer het regent, de regen intenser is^{ix}.

Het is erg onzeker hoe de jaarlijkse **hoeveelheid neerslag** zal evolueren. Het hoog impact scenario voorspelt een licht stijging, met vooral meer regen in de winter, maar wel met drogere zomers. De lengte van de droogteperiodes neemt toe. Het scenario waarin de CO₂-uitstoot minder snel stijgt, voorspelt een lichte jaarlijkse afname.

Uit de geregistreerde⁷ **winden en stormen**, kunnen we geen specifieke trend afleiden, noch in intensiteit, noch in frequentie. In het binnenland daalt zelfs de gemiddelde windsnelheid doordat de ruwheid van het oppervlak groter wordt door toenemende bebouwing.

Tornado's lijken frequenter voor te komen de laatste decennia, maar de gemiddelde kracht vertoont eerder een dalende trend. Door het laag aantal tornado's in ons land (3 à 20 per decennium), de sterke jaarlijkse schommelingen en de wisselende volledigheid in de registers van het KMI, zijn er geen wetenschappelijk gefundeerde verbanden te leggen met de klimaatverandering^x. Door opwarming van de oceanen neemt de intensiteit van **orkanen** wél toe en gaan landen in West-Europa daar waarschijnlijk meer en meer invloed van ondervinden tijdens de komende decennia^{xi}.

Verder zijn er ook parameters die wijzigen, maar niet door invloed van de klimaatverandering. Zo neemt de **zonne-intensiteit** toe en het aantal dagen met **mist** af, door het schoener worden van de lucht.^{xii}

Verschillende parameters kunnen echter in de toekomst nog wijzigen onder invloed van stromingen in de Golfstroom. De Golfstroom voert warm water aan vanuit de Golf van Mexico naar West Europa, en zorgt ervoor dat de temperaturen in West-Europa heel wat warmer zijn dan we zouden verwachten op onze breedtegraad. Maar als deze stroming verstoord wordt, is de kans groot dat dit een **belangrijke impact** zal hebben **op de klimaatverandering** en **neerslagpatronen in het Noordelijk halfrond**. Het smelten van de ijskap in Groenland zorgt voor extra aanvoer van zoet water en heeft als gevolg dat water minder goed kan zinken^{xiii}. Studies hebben uitgewezen dat de thermohaliene circulatie sinds het midden van de twintigste eeuw reeds met 15% vertraagd is⁸.

⁷ Sinds 1940 voor Ukkel en sinds 1985 voor de rest van het land

⁸ Men weet niet of dat het resultaat is van een geleidelijke trend, of dat er ook natuurlijke schommelingen zijn in de kracht van de Golfstroom

3. Klimatrisico's

In Tabel 3 wordt omschreven welke gevaren de primaire klimaateffecten met zich mee kunnen brengen. Deze gevaren worden op hun beurt de **secundaire klimaateffecten** genoemd. Het zijn klimaateffecten die de mens heeft veroorzaakt door onze manier van landgebruik. Verschillen in landgebruik beïnvloeden immers sterk de mate van overlast die ervaren kan worden, denk maar aan het hitte-eilandeffect en wateroverlast in steden, of droogte in een landbouwgebied bij gebrek aan vochtregulerende bossen en koolstofhoudende structuurrijke bodems. Overal waar ecosysteemdiensten uitgeput worden, kan dit leiden tot problemen.

Telkens wordt ook aangegeven welke impact dit kan veroorzaken op de sectoren die van belang zijn voor Herentals.

Tabel 3: Analyse klimatrisico's voor Herentals

Type van klimatrisico	Huidig risiconiveau	Verwachte verandering in intensiteit en frequentie	Tijds-kader
Extreme hitte	matig	Toename vooral in de woonkernen	KT
Extreme koude	laag	Afname	KT
Extreme neerslag	matig	Toename	KT
Standvastig weer	matig	Toename	KT
Overstromingen	matig	Toename in de valleien van Kleine Nete en de Aa	MLT
Zeespiegelstijging	laag	Geen invloed	nvt
Droogte	matig	Toename op de zandgrond (vooral hoge zandduinen) maar ook bij gevoelige natuur in de Kleine Nete-vallei	KT
Stormen	laag	Mogelijk stijging door opwarming oceanen	LT
Erosie	laag	Geen: Herentals ligt niet in erosiegevoelig gebied ^{xiv}	nvt
Natuurbranden	matig	Toename in naaldbossen en droge graslanden	KT

Bij alle gemeenten in de Kempen ligt de focus van de klimatrisico's vooral op **hitte** en **droogte**. Maar ook kan plaatselijk extreme neerslag voor een toenemend **overstromingsrisico** leiden. Deze risico's worden hieronder verder uitgewerkt.

Doordat de **straalstroom**⁹ vertraagt door de sneller opwarmende poolgebieden, houden bepaalde weertypen langere tijd aan. Het typisch Belgische wisselvallig weer, komt minder **voor** en we kennen meer en meer langere periodes **standvastig weer** van neerslag of droogte, van hitte of frisser weer.^{xv}

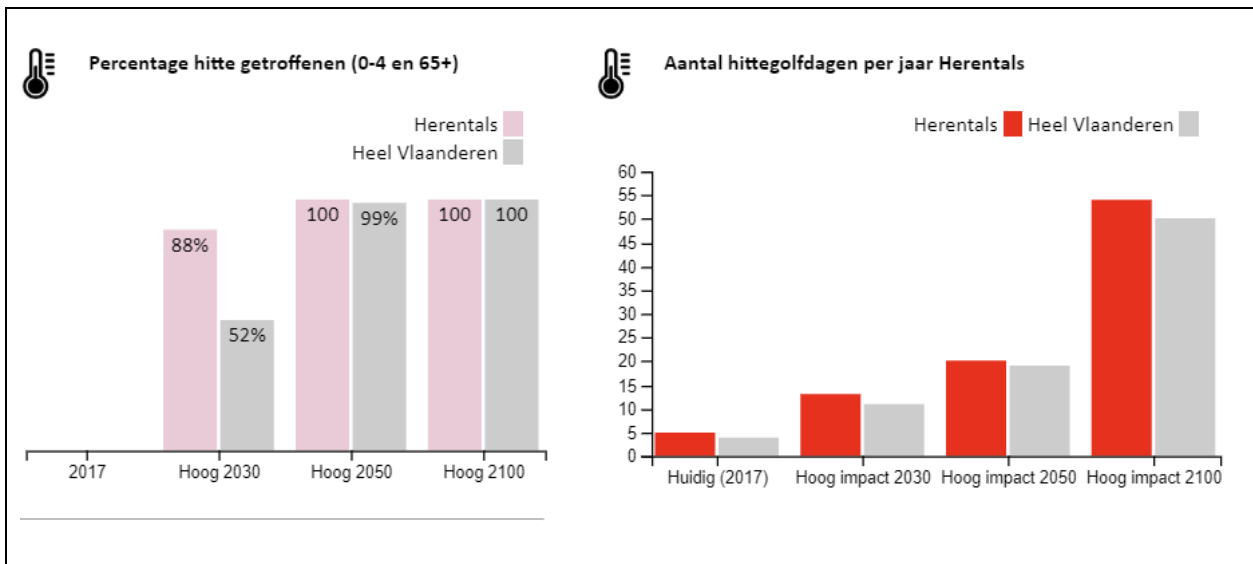
De andere risico's zijn niet ofwel minder van toepassing voor Herentals.

Hitte

Door het broeikas effect stijgt de gemiddelde temperatuur op aarde.

Sinds de jaren '70 is de frequentie van het aantal hittegolven¹⁰ gestegen van één om de drie jaar naar jaarlijks. In de zomer van 2019 werd de 40°C grens reeds overschreden en waren er drie hittegolven.

Figuur 7 toont hoe het aantal hittegolfdagen kan evolueren en het percentage van inwoners in Herentals dat in de toekomst erg zal lijden onder de hitte.



Figuur 7 : Evolutie van het aantal hitte getroffen en hittegolfdagen^{xvi}

De frequentie van het aantal hittedagen en tropische dagen¹¹ neemt toe, tegen 2050 zien we een verviervoudiging van het aantal hittegolfdagen, tegen 2100 een vertienvoudiging (Figuur 7). Kempense gemeenten bevinden zich wat boven het gemiddelde van Vlaanderen.

⁹ een "stroom" van lucht die zich op ca. tien kilometer hoogte beweegt

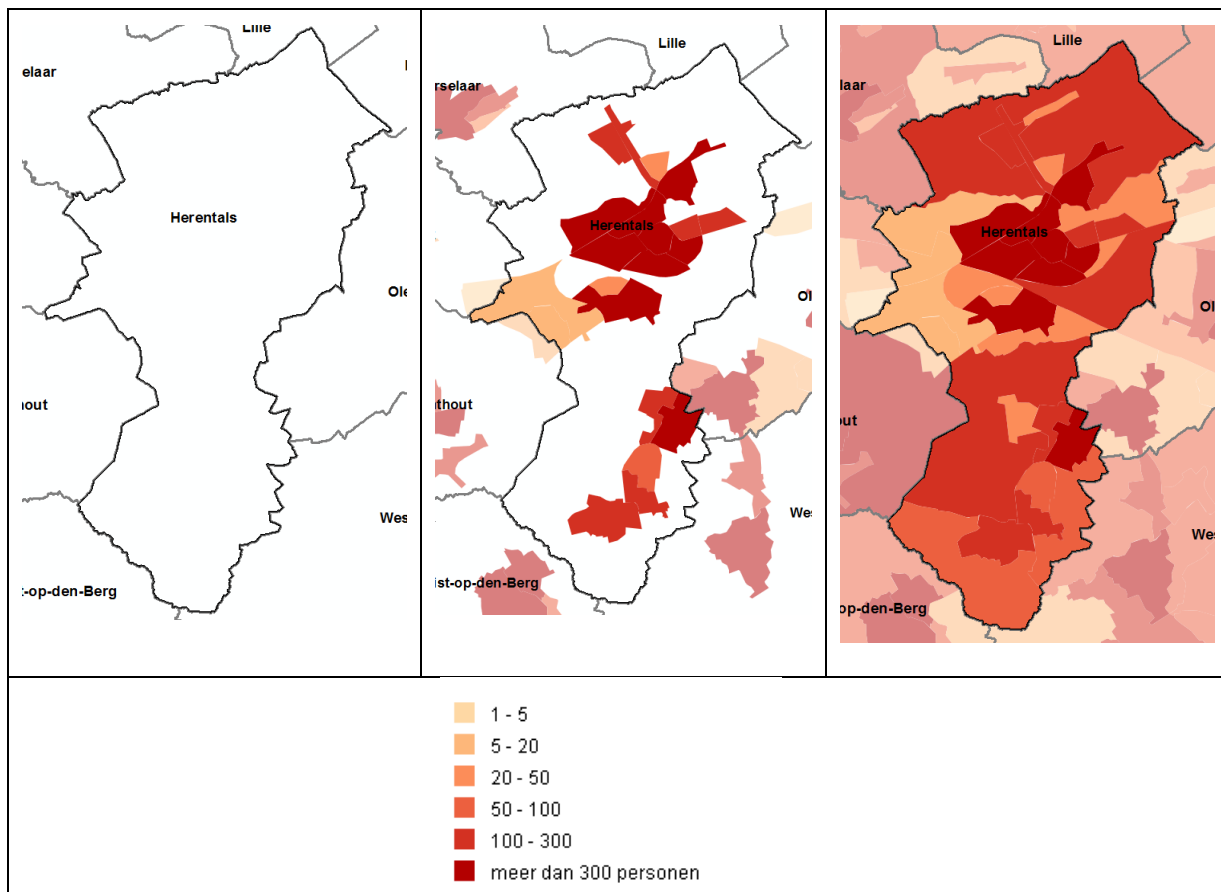
¹⁰ Men spreekt van een 'klimatologische hittegolf' wanneer de temperatuur gedurende minstens 5 dagen, minstens 25°C is en er minstens 3 dagen met temperaturen boven 30 °C zijn

¹¹ Een hittedag is een dag waarop de maximale temperatuur hoger is dan 25°C, bij een tropische dag is dat meer dan 30°C

Voor Herentals vindt het hitte-eiland effect plaats in de stadskern, een plaats met veel verharde oppervlakken en bebouwing. Die warmt overdag sterker op en koelt 's nachts langzamer af. De warmte blijft er ook langer hangen, dat is vooral 's nachts het meest voelbaar. Herentals heeft een bosbedekking van 20%, wat een stuk hoger is dan het provinciaal gemiddelde van 15%. Plaatsen met bomen zijn koeler door de schaduw, maar ook door het water dat bomen verdampen, zodat het verkoelend effect dubbel is.

Hitte kan mensen treffen in hun woning of verblijf. Vooral kwetsbare groepen zoals baby's, kleuters en ouderen boven 65 jaar, kunnen gezondheidsproblemen krijgen tijdens warme periodes. Hittegolven resulteren in meer vervroegde overlijdens. Het Wetenschappelijk Instituut voor Volksgezondheid Sciensano berekende dat de drie hittegolven van 2019 in België een 700-tal extra overlijdens meer dan verwacht veroorzaakte, ook wel oversterfte genoemd.^{xvii} Hitte leidt vaak tot meer ziekenhuisopnames en vermindert in het algemeen de werkprestaties, met impact op de economie.

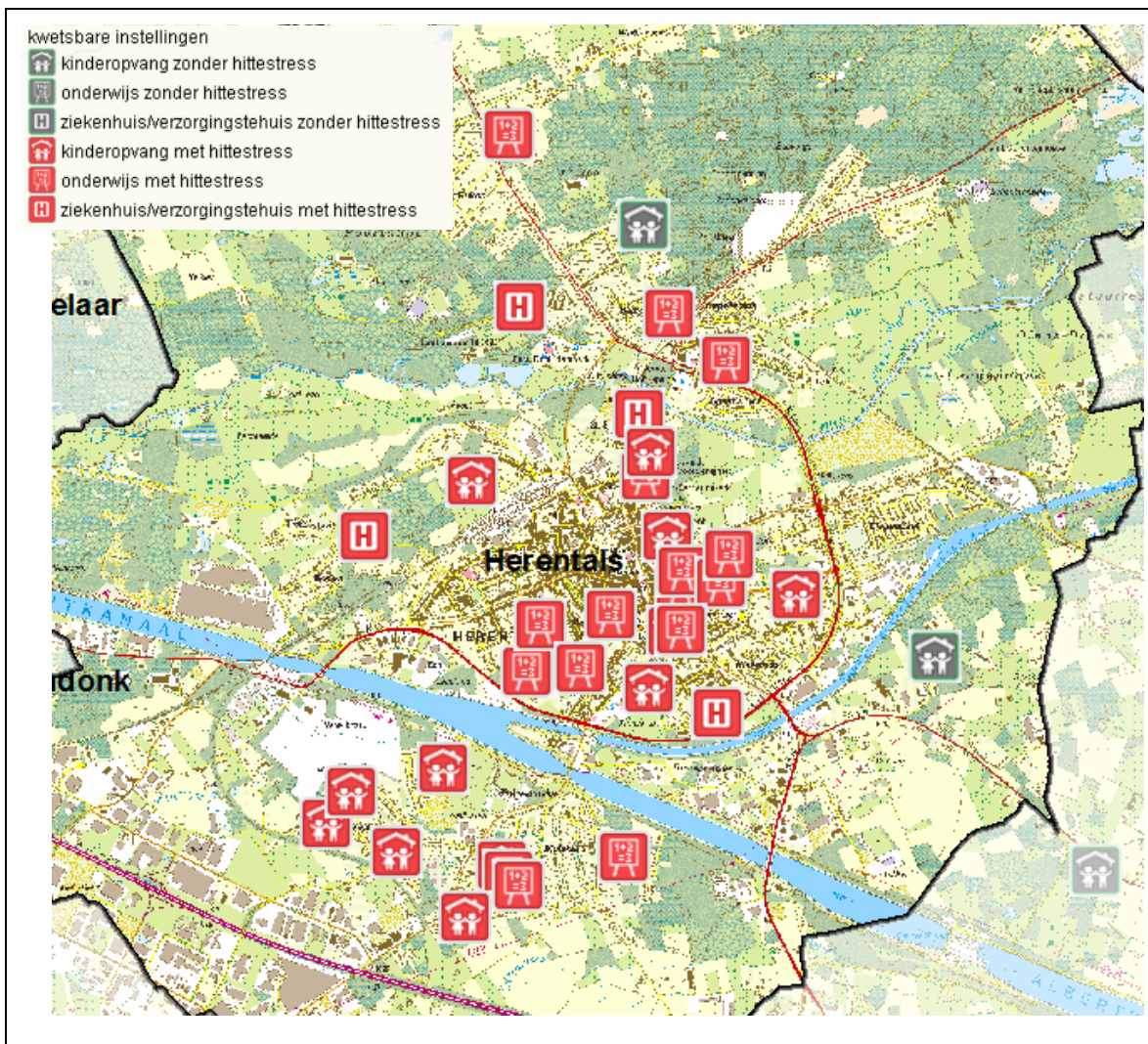
Figuur 8 toont de zones waar de meeste hittegetroffenen zijn in Herentals in het huidige klimaat, in 2030 en vanaf 2050. Zo zien we dat de kwetsbaarheid van de bevolking voor hittestress sterk varieert naargelang de plaats in Herentals. Hoe donkerder de zone, hoe groter de hittestress.



Figuur 8 Spreiding van het aantal hittegetroffenen in de gemeente in 2017, 2030 en 2050^{xviii}

Volgens het klimaatportaal zijn er in het huidig klimaat nog geen hittegetroffenen in de gemeente. In de nabije toekomst is het vooral de stadskern van Herentals incl de woonwijken ten zuiden van het kanaal, en de woonkernen van Morkhoven en Noorderwijk, die te lijden zullen hebben onder hittestress. Tegen 2050 kleurt vrijwel heel de gemeente rood en worden ook mensen getroffen op het platteland.

Figuur 9 toont welke soort instellingen hittestress vertonen vanaf 2030 in Herentals.



Figuur 9: Instellingen met of zonder hittestress vanaf 2030 in Herentals^{xix}

In Herentals zijn er volgens het klimaatportaal in het huidige klimaat nog geen kwetsbare instellingen met hittestress. Maar vanaf 2050 zullen alle scholen, kinderkribbes, woonzorgcentra en ziekenhuizen te lijden hebben onder hittestress. In 2030 is het een overgangssituatie. Aan de hand van deze kaart kan men een prioritering vastleggen, nl. aan welke instellingen moet prioritair aandacht besteed worden door verkoelende maatregelen te treffen.

De toenemende hitte heeft ook een negatieve impact op de **biodiversiteit**. Soorten trachten hier aan te ontsnappen door geleidelijk noordwaarts te migreren, of naar plaatsen waar overleven voor hen meer kansen biedt. Daarvoor zijn samenhangende ecologische netwerken uiterst belangrijk: als de versnipperde natuurgebieden onderling verbonden zijn/worden via groene stapstenen of corridors, dan blijft de noodzakelijke uitwisseling en migratie tussen die gebieden toch nog mogelijk.

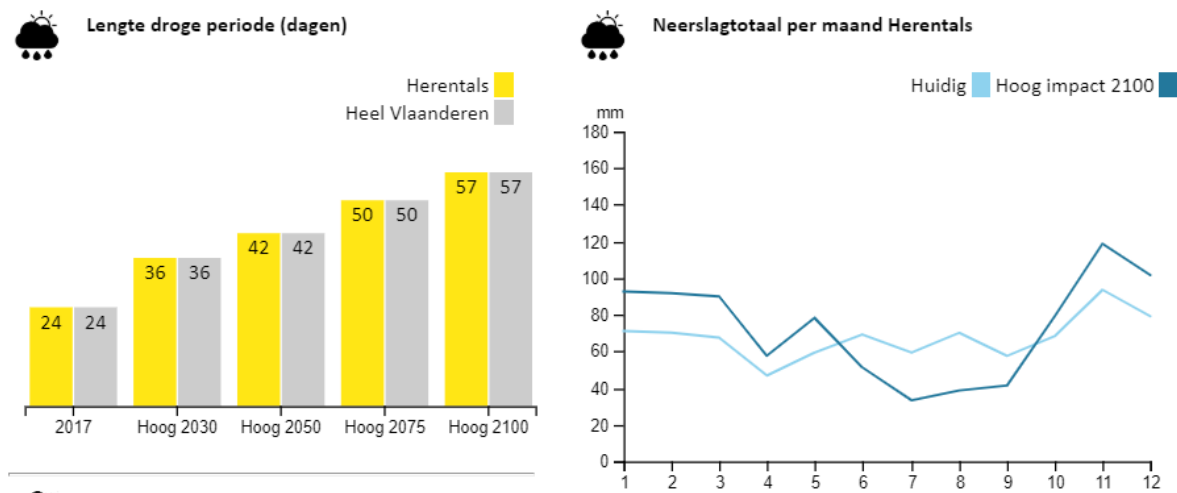
Hitte heeft ook **economische gevolgen**: het vermindert de arbeidsproductiviteit door concentratieverlies, vermoeidheid en besluiteloosheid. Er kunnen extra kosten en CO₂-uitstoot ontstaan voor koeling van goederen, producten en kantoren.

Hitte kan ook problemen geven voor de **landbouw** en dan voornamelijk voor veebedrijven. Zo ligt de comfortzone van koeien tussen 5°C en 20°C en treedt hittestress op vanaf 25°C. Op dagen met hoge temperaturen is het nodig dat er voldoende schaduw is op de weiden, dat stallen verkoeld worden en dat er extra zorg gegeven wordt aan dieren, ook tijdens het transport. Vooral varkens zijn gevoelig voor transport bij hittegolven en het risico op sterfte is dan groot. Ook gewassen ondervinden hittestress. Naast problemen door droogte, kunnen planten ook brandschade oplopen waardoor er opbrengstverliezen ontstaan.

Niettegenstaande het aantal vorstdagen daalt, zijn er toch nog geregeld stevige '**winterprikken**' in de lente. Omdat door de klimaatverstooring bomen en struiken vroeger in blad en bloem komen, kan dat voor flink wat schade zorgen voor de fruitteelt. Als bloesems bevriezen leidt dit tot sterk verminderde opbrengst.

Droogte

In Figuur 10 zien we hoe droogte gaat evolueren in de toekomst en ook wanneer droogte meer voorkomt doorheen het jaar.



Figuur 10 Evolutie van de lengte van droge periode en spreiding van neerslag^{xx}

In de grafiek van de neerslagtotalen per maand zien we dat de winters wat natter worden, maar de zomers heel wat droger. Er is een geleidelijke toename van het jaarlijks aantal droge dagen in Herentals. Maar nog meer verontrustend is de toename in lengte van de droge periodes.

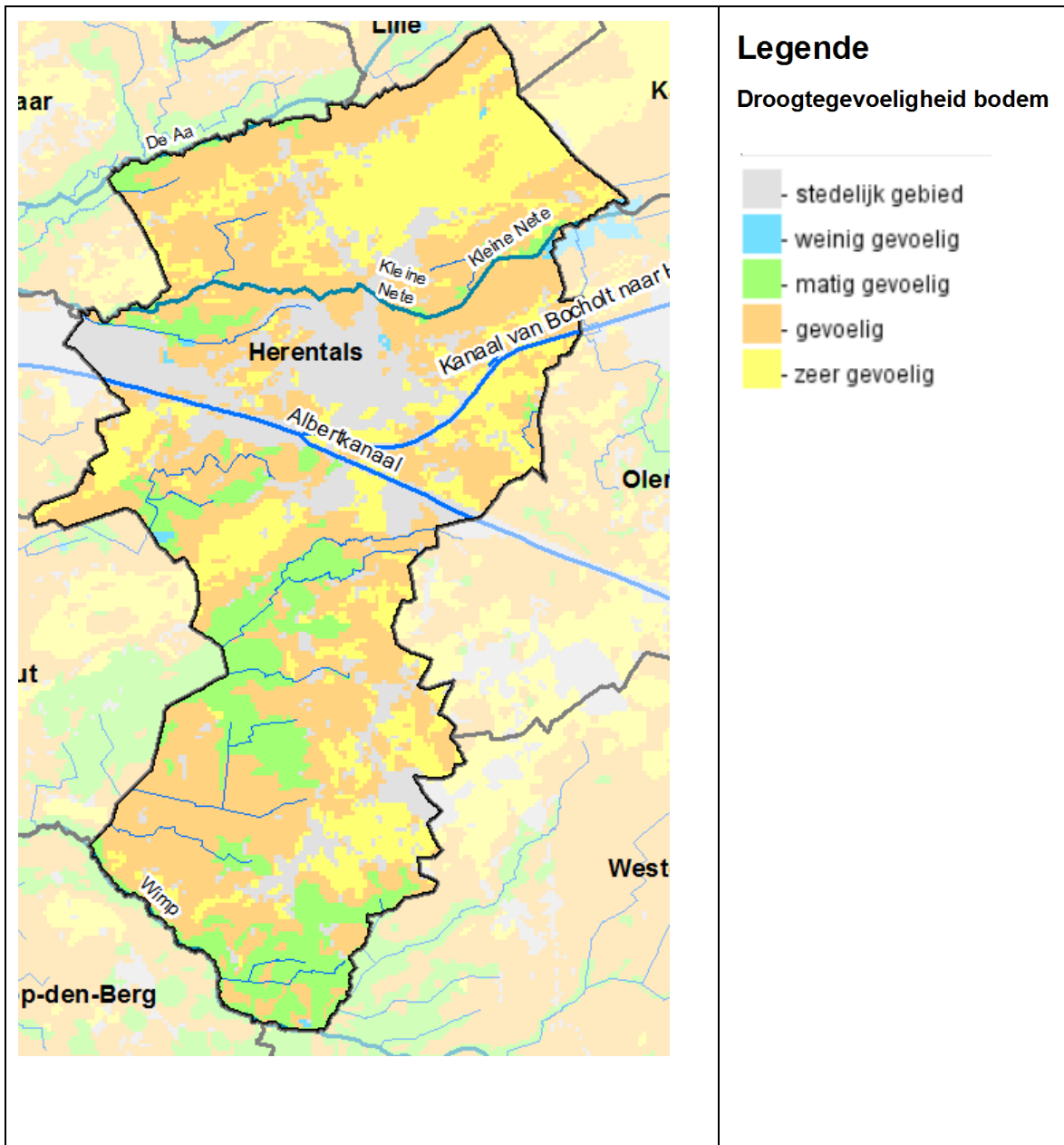
Veel van het neerslagoverschot in de winter gaat verloren. Door verharding, bodemverdichting, drainage... wordt het water afgevoerd naar de riolering en het oppervlaktewater. Dit water is dan niet meer beschikbaar in droge zomers.

Droogte in de zomer kan ook voorkomen door het droogvallen van beken en dalende afvoerdebieten van rivieren. Een goede grondwateraanvulling is niet alleen lokaal van belang, maar ook om de waterlopen in de zomer van water te voorzien.

Droogte zet de grondwatervoorraden waaruit **drinkwater** wordt gewonnen onder druk. Momenteel is de waterbeschikbaarheid per persoon in Vlaanderen circa 1480m³, wat veel lager is dan het Europese gemiddelde. Vlaanderen behoort daarmee formeel tot de categorie van waterschaarse regio's. Lagere waterbeschikbaarheid zorgt ervoor dat rivieren in droge periodes minder watervoerend zijn, omdat er minder aanvoer is vanuit grondwaterstromingen. Dat betekent ook een slechtere kwaliteit van oppervlaktewater door verminderde verdunning van de vuilvracht, en dus hogere kosten bij zuivering van oppervlaktewater tot drinkwater. Vooral in de zomer kan dit leiden tot een drinkwatertekort, al is dit risico momenteel nog niet aan de orde.

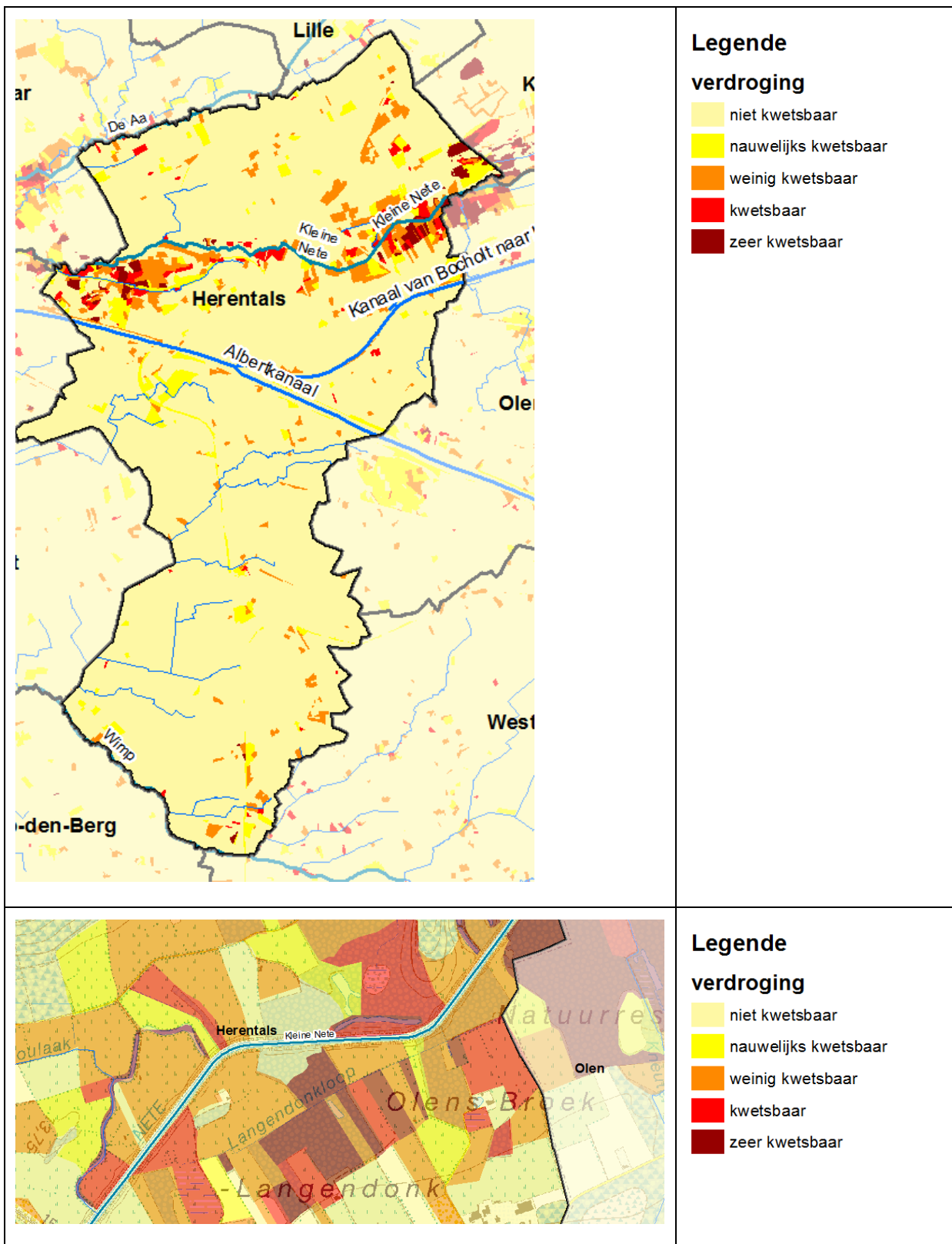
Langdurige droogte treft ook de **recreatiesector** (door bv. blauwalgvervuiling). Droogte kan zorgen voor bodemverzakkingen en schade aan **infrastructuur en gebouwen**. Droogte kan ook leiden tot economische schade, vooral in **landbouwgebied**. Bepaalde gewassen zijn extra droogtegevoelig, zoals groenten, maïs en aardappelen. Ook heeft droogte impact op weidedieren, zowel qua voeding als qua dierenwelzijn. Droogte en warmte gaan immers vaak hand in hand. Bij droogte groeit het gras minder goed, waardoor de ruwvoederwinning in de problemen kan komen, zowel bij directe begrazing als bij inkuilen.^{xxi}

Maar hoe droogtegevoelig is de bodem in Herentals? Dat leert ons **Figuur 11**. Op deze kaart wordt de droogtegevoeligheid van de bodem weergegeven, gebaseerd op de bodemtextuur (hoe groter de korrel, hoe sneller een bodem uitdroogt). Zo zal een zandbodem sneller uitdrogen dan een fijnkorrelige kleibodem.



Figuur 11: Droogtegevoeligheid bodem^{xxii}

Op bovenstaande kaart zien we dat een groot deel van het grondgebied van Herentals uit droogtegevoelige zandbodems bestaat. De hogergelegen duinruggen zijn zelfs zeer gevoelig (zie ook Figuur 5). Enkel in de valleigebieden is de bodem minder onderhevig aan uitdroging.



Figuur 12 : Ecotoopkwetsbaarheidskaart

In valleigebieden, kunnen kwetsbare planten en bomen erg gevoelig zijn aan uitdroging. Dat wordt weergegeven in **Figuur 12**: de ecotoopkwetsbaarheidskaart^{xxiii}. Deze omvat zowel de vegetatiegemeenschappen als het grondgebruik en de landschapselementen. De kaart

combineert droogtegevoeligheid met de gegevens uit de biologische waarderingskaart. In Figuur 12 zien we dat de waardevolle natuur in heel de vallei van de Kleine Nete, erg kwetsbaar is aan verdroging. Onderaan zien we daar een detail van thvh Natuurreservaat Olen Broek en Langendonk, op de grens met Olen. Vochtige graslanden en elzenbroekbossen zijn er zeer kwetsbaar voor droogte.

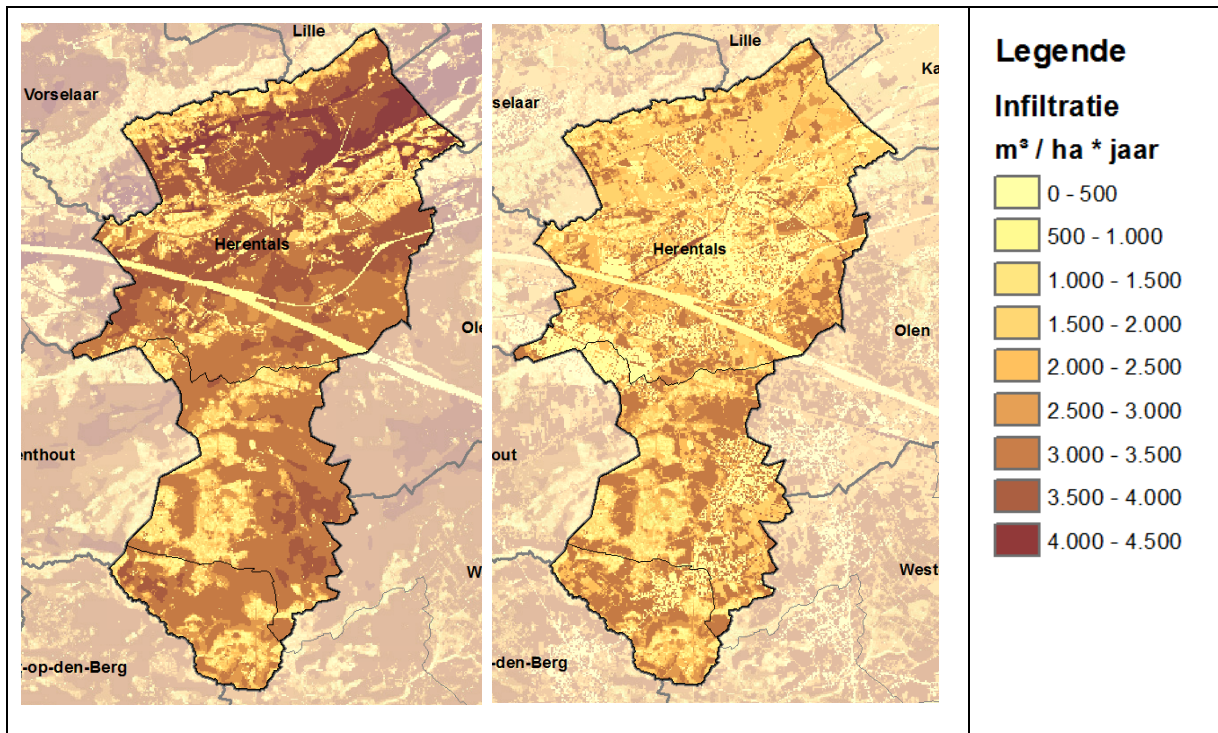
Algemeen genomen heeft droogte een negatieve impact op de **biodiversiteit**. Veel planten en bomen hebben te lijden onder de droogte, geraken daardoor verzwakt en zijn daardoor vatbaarder voor allerlei plaagsoorten. Allerlei waterafhankelijke diersoorten, vooral die soorten die niet of moeilijk kunnen uitwijken zoals vissen en amfibieën, hebben te lijden onder droogte en het droogvallen van poelen, vijvers en beken.

Droogte kan ook wel te merken zijn aan het droogvallen van beken en dalende piekafvoeren van rivieren.

Wateroverlast

Hoe de totale jaarlijkse neerslag evolueert is nog onduidelijk, maar we zien nu al wel dat de spreiding van de neerslag verandert. Het gaat minder frequent regenen, maar wel intenser. Er valt dan meer water op korte tijd. Ondanks drogere zomers stijgt het risico op intense zomeronweders, soms met extreme hagel. Hevige neerslag kan aanleiding geven tot wateroverlast in de gemeente indien het hemelwater niet tijdig kan worden afgevoerd. De drie afvoerwegen voor neerslag zijn: infiltreren in de bodem, afvoeren via waterlopen en (drainage)grachten, en afvoeren via een (gescheiden) riolering. Infiltreren in de bodem geniet de voorkeur. Via het grondwater worden drinkwatervoorraden aangevuld en vindt het water eveneens zijn weg naar de waterlopen.

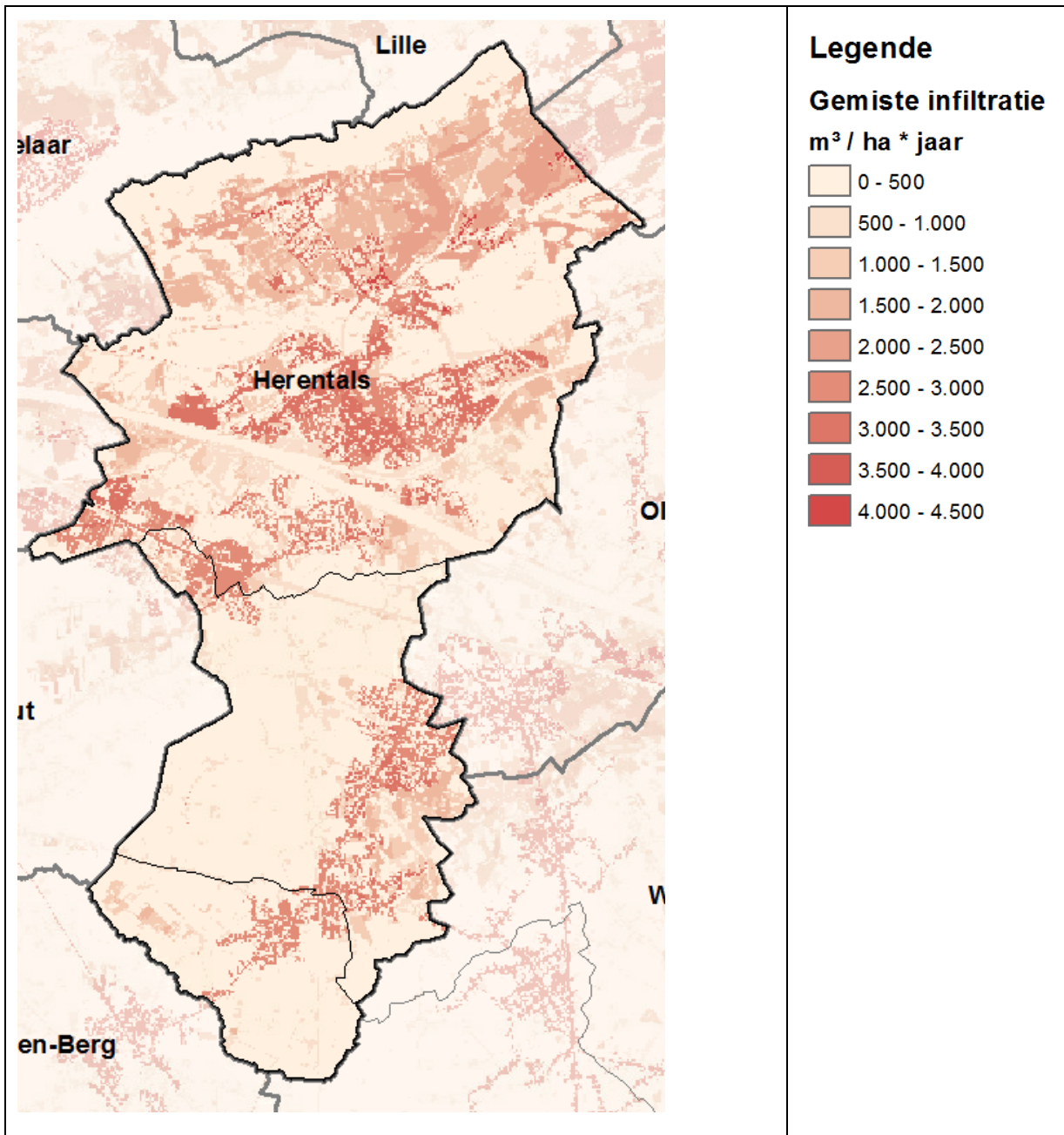
Figuur 13 toont de potentiële (van nature aanwezige) infiltratie t.o.v. de actuele infiltratie. Deze laatste wordt berekend door de potentiële infiltratie te verminderen met het verlies door interceptie (vasthouden en verdampen door bv. vegetatie) en verharde oppervlaktes. Hoe donkerder de zone op de kaart, hoe meer water er kan infiltreren in de bodem.



Figuur 13: Potentiële infiltratie (links) t.o.v. de actuele infiltratie (rechts)^{xxiv}

We zien dat de linkse figuur algemeen genomen veel donkerder is dan de rechtse figuur, dus is er nog veel potentieel voor waterinfiltratie.

In Figuur 14 wordt de verloren hoeveelheid infiltratie weergegeven: het aantal m³ water per hectare per jaar dat niet wordt gerealiseerd voor het aanvullen van de grondwatervoorraad, voornamelijk door verharding.



Figuur 14: Niet-gerealiseerde infiltratie^{xxv}

Centraal ziet men de donkergekleurde stadskern van Herentals, en verder zuidwaarts ook Morkhoven en Noorderwijk. Overall waar bebouwing of verharding is, kan het water niet infiltreren in de bodem.

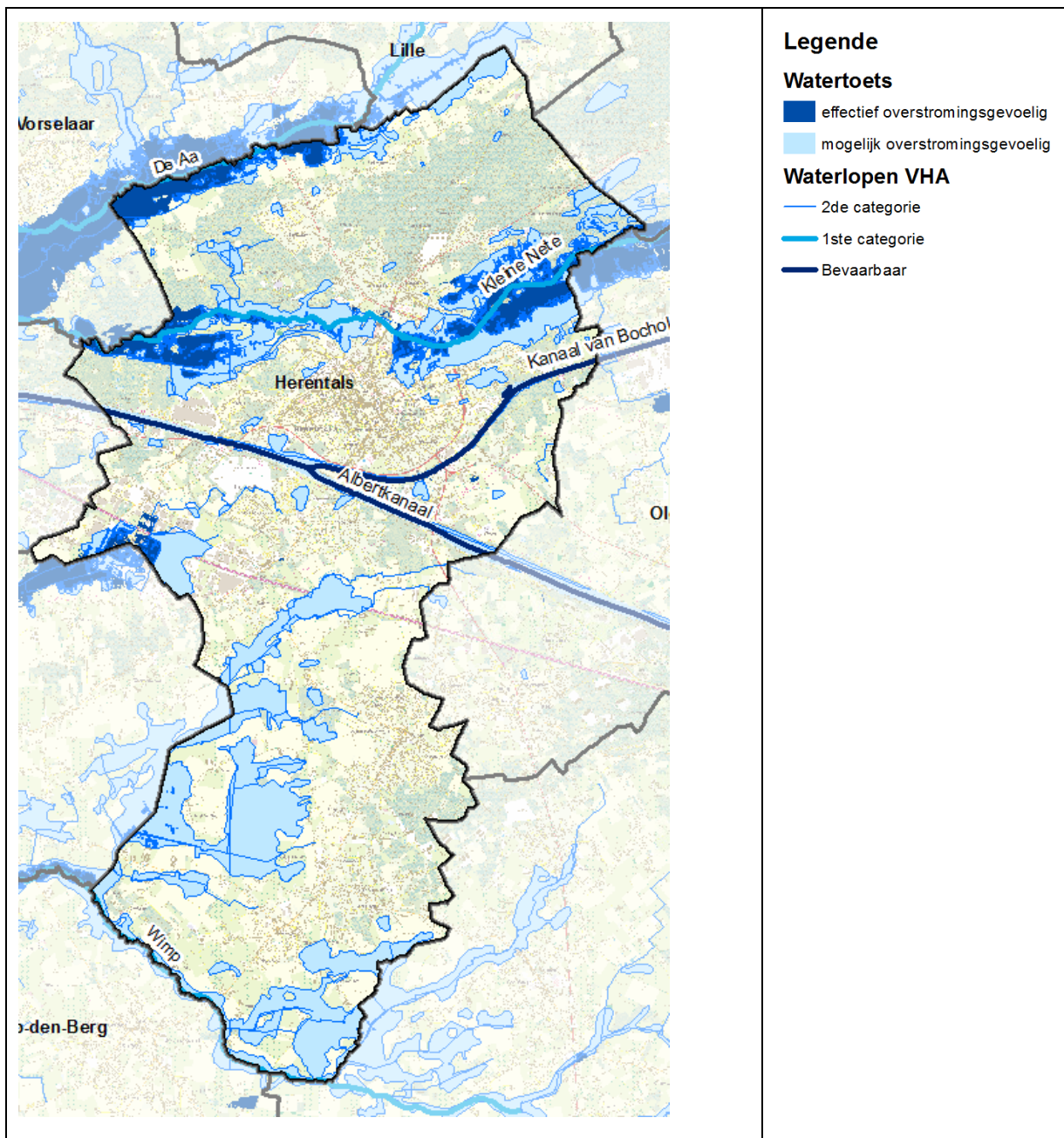
Buiten de bebouwing zijn er echter nog de lichter gekleurde roze vlekken, vooral in het noorden van Herentals op de Kempense Heuvelrug. Daar zijn dennenbossen waar de bomen het hemelwater opvangen met hun naalden en grotendeels terug verdampen in de lucht, waardoor minder water zal infiltreren in de bodem. Het verdampen versterkt het verkoelend effect van de bossen. Bij naaldbomen zijn deze effecten sterker dan bij loofbomen. Bovendien houden naalden op de bosbodem meer hemelwater tegen dan bladeren. Bosomvorming

naar loofbos of gemengd bos is daarom voor klimaatadaptatie een goede zaak (en ook voor de biodiversiteit). In loof- en gemengde bossen kan immers het hemelwater beter in de grond dringen.

Overstroming vanuit de waterlopen, de zogenaamde '**fluviale overstroming**', komt het meest voor in het winterseizoen. Een goede manier om de kans op overstroming in een bepaald gebied weer te geven is de **watertoetskaart**¹². Ze geeft een goed beeld over de overstromingsgevoeligheid die er nu reeds heerst, aan de hand van 2 types overstromingsgebieden:

- **Effectief overstromingsgevoelige gebieden zijn** de recent overstroomde gebieden (ROG), gecorrigeerd op basis van de hoogteligging, aangevuld met de gemodelleerde overstromingsgebieden (MOG: contouren van overstromingen voor verschillende terugkeerperiodes, op basis van modellen van de waterbeheerders) met middelgrote kans (d.w.z. een herhalingsperiode van 100 jaar).
- **Mogelijk overstromingsgevoelige gebieden** zijn de van nature overstroombare gebieden (NOG) met uitzondering van de zones die al geruime tijd (sinds de jaren '70 of eerder) bebouwd zijn.

¹² In de loop van 2021 worden nieuwe overstromingsgevaarkaarten verwacht

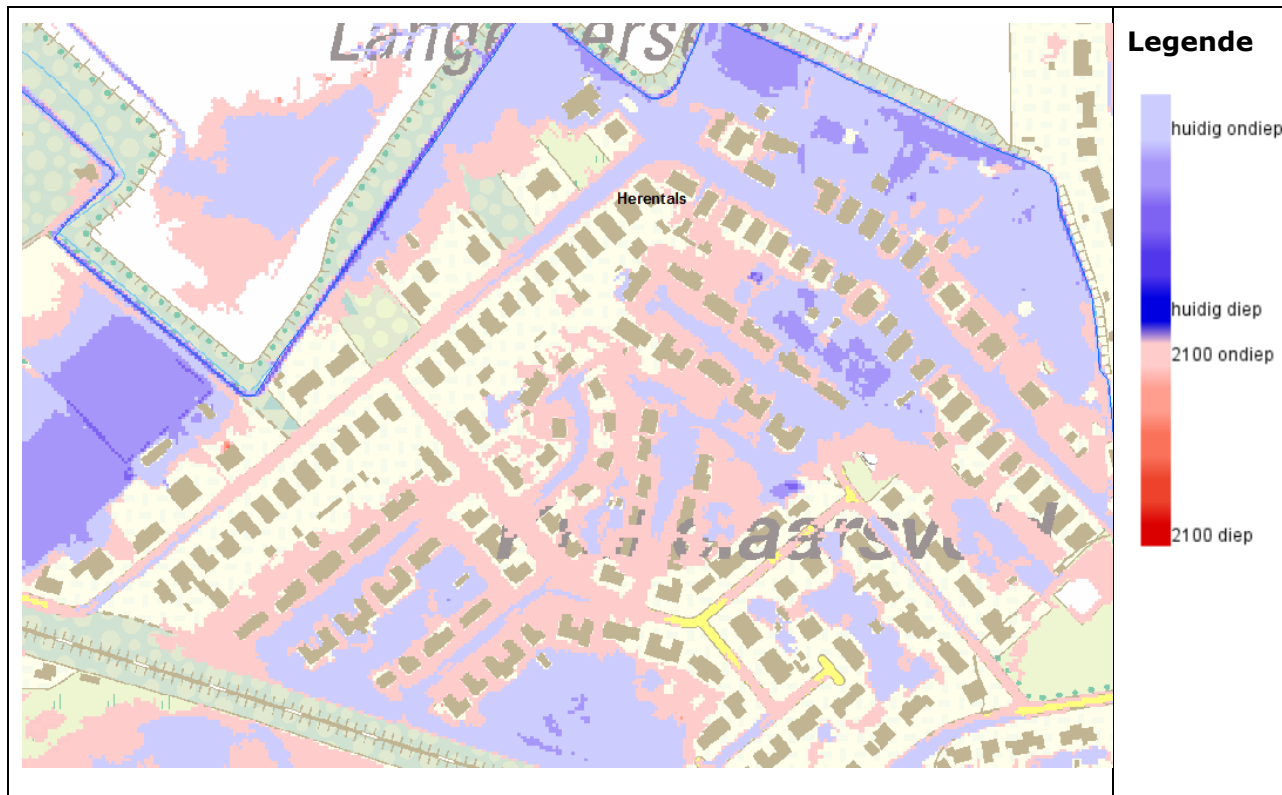


Figuur 15 : Watertoetskaart Herentals^{xxvi}

De watertoetskaart (Figuur 15) maakt een onderscheid tussen effectief overstromingsgevoelige gebieden (donkerblauw) en mogelijk overstromingsgevoelige gebieden (lichtblauw). Dit geeft alleen overlast naarmate er ook getroffen zijn. Om dit te vermijden, moeten we valleigebieden zoveel mogelijk vrijwaren van bebouwing, zodat de rivier haar waterbergend vermogen ten volle kan waarmaken. Tevens schept dit kansen voor behoud en uitbreiding van draslanden (rietkragen, moerassen, moerasbossen en veengebieden), voor biodiversiteit en koolstofopslag.

In Herentals wonen 155 inwoners (1% van de lokale bevolking) in recent overstroomde gebieden of in gebieden die bij een honderdjarige storm zouden kunnen overstromen (cijfers 2017)^{xxvii}.

Hoe gaan de overstromingsgevoelige gebieden evolueren in de toekomst? Onderstaande kaart 'aangroei overstroombaar gebied' uit het klimaatportaal geeft daar meer informatie over. In rode tinten toont de kaart het gebied waar thans geen risico op laagfrequente overstroming is, maar in de toekomst wel.



Figuur 16 : Aangroei overstroombaar gebied in de wijk Krakelaarsveld^{xxviii}

Men ziet dat het overstroombaar gebied in de wijk Krakelaarsveld in de toekomst nog kan uitbreiden. Men kan de kaart op het klimaatportaal gebruiken om in te zoomen op de andere wijken in Herentals.

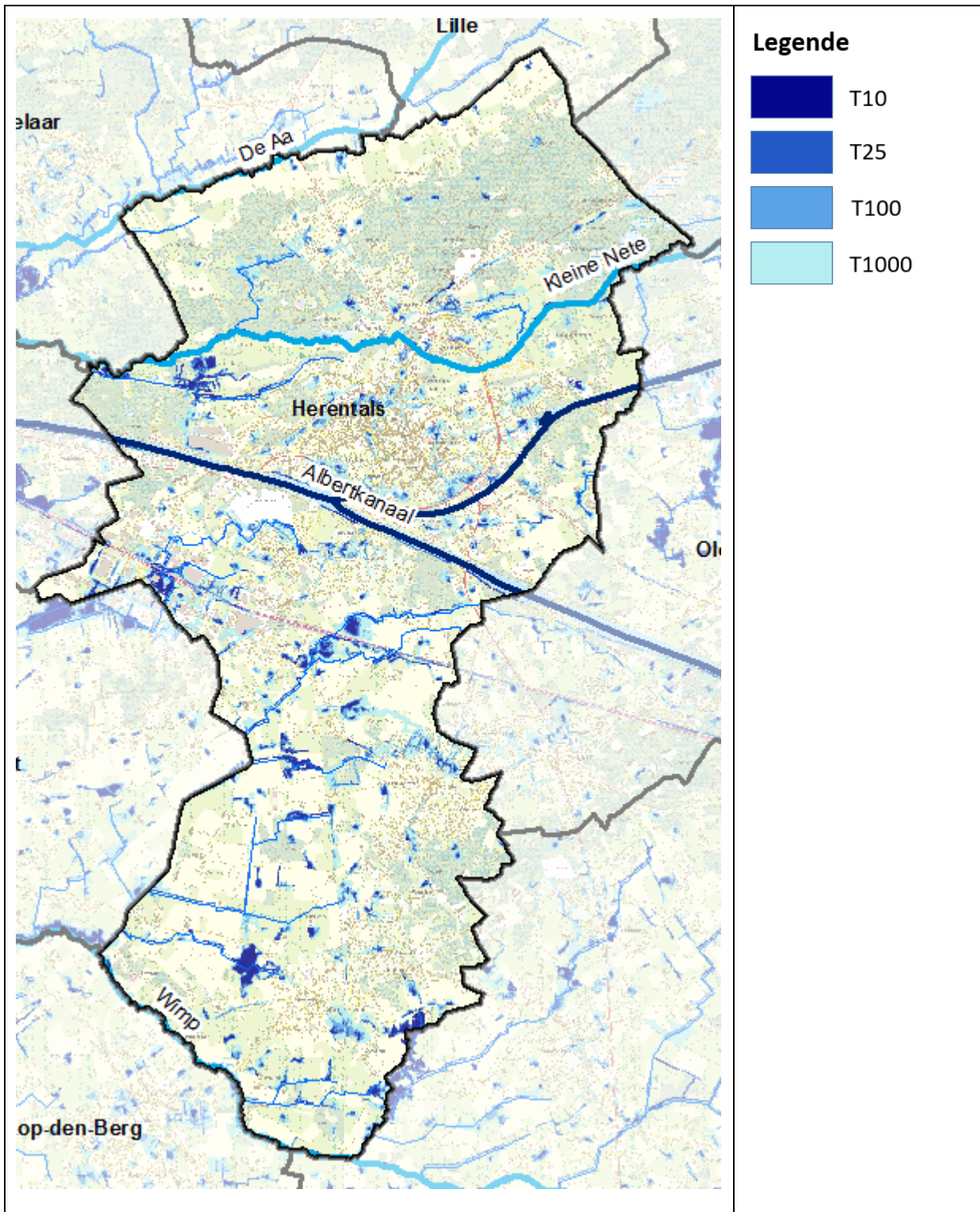
Door de **zeespiegelstijging** verhoogt de kans op fluviale overstromingen vanuit de Schelde. Dit is echter niet van toepassing op Herentals daar het buiten de getijdeninvloedzone ligt (getijden zijn voelbaar op de Kleine Nete tot in Grobbendonk). Toch moeten we als bovenstroomse gemeente solidair zijn en het water niet te snel willen afvoeren. In het samen-vloeiingsgebied van de Grote en de Kleine Nete kan immers bij stormtij het overstromingsrisico wel toenemen door de zeespiegelstijging.

In stedelijk gebied en dorpskernen zullen door de klimaatverstoring vaker overstromingen plaatsvinden, omdat de intensiteit van buien toeneemt. De meeste rioleringen zijn ontworpen om water af te voeren van buien die één keer om de 20 jaar voorkomen (T20). De neerslagintensiteit van buien neemt echter toe. Grote neerslaghoeveelheden op korte tijd kunnen lokaal wateroverlast veroorzaken, ook in de zomer door zgn 'hitte-onweders'. Deze zogenaamde '**pluviale overstromingen**' kunnen vooral voorkomen in gebieden met veel

asfalt en beton en beperkte infiltratie- en afvoercapaciteit. De verharde oppervlakten nemen ook alsmaar toe. De aangekondigde bouwshift wakkert de bouwwoede nog aan^{xxix}.

Pluviale overstromingskaarten brengen de invloed van de rioleringsinfrastructuur tijdens intense neerslag in kaart. Hoe donkerder blauw, hoe frequenter een zone onder water staat. Ook permanente watervlakken zijn blauw gekleurd (***Figuur 17***).

Overstroming vormt pas een probleem naarmate er getroffen zijn (Risico = kans x schade). Op het klimaatportaal kan men inzoomen op de kaart en zo zien in welke wijken en straten er zich een probleem zou kunnen vormen. Voor de natuur is vernatting vaak eerder een zegen dan een vloek.



Figuur 17: Pluviale overstromingskaart Herentals^{xxx}

Impact van overstromingen en extreme neerslag

Overstromingen zijn eigenlijk een natuurlijk fenomeen, maar de mens heeft het bodemgebruik hiervan losgekoppeld. Doordat decennia lang onze ruimtelijke ordening te weinig ruimte voorzag voor de waterlopen en veel waterlopen werden rechtgetrokken of ingebuisd, kan er veel schade ontstaan, waardoor de samenleving tijdelijk ontwricht kan geraken. Overstromingen kunnen immers problematisch zijn voor **gebouwen, infrastructuur en voorzieningen**.

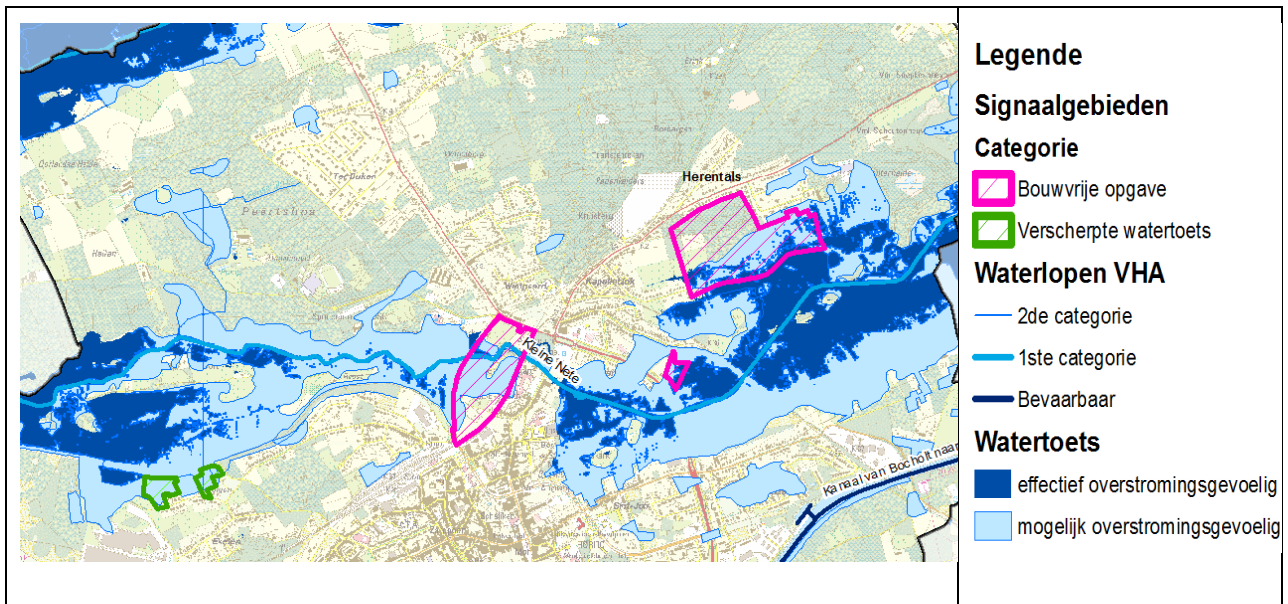
overstromingen kunnen daardoor heel wat maatschappelijke chaos en menselijk leed veroorzaken dat niet in geld uit te drukken is. **Kwetsbare groepen** als ouderen, alleenstaande ouders en chronisch zieke mensen hebben meer moeite om de nasleep van een overstroming af te handelen, zoals de schoonmaak, onderhandelen met de verzekeringsmaatschappij of het organiseren van tijdelijke huisvesting. Dat levert stress, angst en depressies op en zet druk op de financiële reserves. Sommige mensen worden er ook ziek van of krijgen hartritmestoornissen. Veranderende neerslagpatronen, overstromingen en variërende grondwaterstanden kunnen ook het **cultureel erfgoed** aantasten.

Overstromingen maken het lastig of onmogelijk om het **land te bewerken**. Dit kan leiden tot kortere groeiseizoenen en lagere opbrengsten. Ook overstromingen met water van slechte kwaliteit zijn een zorg voor vele landbouwers omwille van de strenge eisen rondom voedselveiligheid. Gewasbeschermingsmiddelen en meststoffen spoelen weg bij overstromingen. Ziektes en plagen hebben meer kans om te ontstaan. In de veeteelt kunnen natte weiden leiden tot gezondheidsproblemen. Daarnaast kunnen stort- en hagelbuien schade aanbrengen aan gewassen en aan serres^{xxx1}.

In toekomst zullen we zorgvuldiger moeten omspringen met de nog resterende open ruimte, zeker in overstromingsgevoelige zones. Daarom werden signaalgebieden afgebakend.

Signaalgebieden zijn gebieden waar nog geen bebouwing te vinden is, maar waar planologisch beschouwd wel gebouwd zou mogen worden in te toekomst. Deze signaalgebieden zijn aangeduid na de overstromingen eind 2010 en begin 2011 met de bedoeling om zorgvuldig om te gaan met het waterbergende vermogen van deze gebieden^{xxxii}.

Mochten deze gebieden ontwikkeld worden met bebouwing, dan kan het overstromingsrisico voor de toekomstige bewoners een (te) groot gevaar opleveren. Ook een bedrijventerrein of recreatievoorziening is er niet wenselijk, omwille van het hoger overstromingsrisico^{xxxiii}. Een verstrengde watertoets of bestemmingswijziging kan uitkomst bieden.



Figuur 18 : Signaalgebied in Herentals

Figuur 18 toont waar er signaalgebieden voorkomen in onze gemeente. In Herentals komen er 3 signaalgebieden voor in de Kleine Netevallei, met een bouwvrije opgave, nl. Kappellenblok, Olympiadelaan en Koulaak. Enkel een herbestemming naar open ruimte, in overeenstemming met het gemeentelijk ruimtelijk structuurplan, biedt een duurzame oplossing voor de overstroomingsproblematiek en geeft tegelijk kansen voor het ontwikkelen van draslanden. In het signaalgebied Wuitsberg moet men een verscherpte watertoets toepassen^{xxxiv}.

4. Maatschappelijke risico's door klimaatverandering

Onze gemeente, ons land of zelfs Europa als continent bevinden zich niet op een eiland. Een open economie als de Belgische, met open grenzen in het hart van Europa, is misschien zelfs kwetsbaarder voor de klimaatverandering in socio-economisch opzicht dan in geofysisch opzicht. Bovendien kunnen kwetsbaarheden op economisch, psychosociaal of geopolitiek niveau zich even abrupt als een zomeronweer voordoen: het ene moment is er schijnbaar geen vuiltje aan de lucht, het volgende moment dondert en bliksemt het, met alle gevolgen van dien voor mens en maatschappij. De coronacrisis in het voorjaar van 2020 toont ons hoe kwetsbaar we als maatschappij zijn en hoe het domino-effect van dit virus ons allen op een andere manier treft.

De klimaatverandering wordt door vele internationale instanties omschreven als een 'risicoversterker'.^{xxxv} Bestaande wereldproblemen die niet rechtstreeks door de klimaatverandering zijn ontstaan, kunnen versterkt worden door de gevolgen ervan.

Zo kan de klimaatverstoring een (al dan niet tijdelijke) extra druk op de economie veroorzaken. Als economische terugval leidt tot onzekerheid, werkloosheid, stijgende armoede, onbetaalbaarheid van sociale maatregelen, etc. dreigt de solidariteit onder de bevolking af te nemen en kan de maatschappelijke onrust stijgen.

Een tweede systeem dat onder druk komt te staan, is de internationale landbouw en voedselbevoorrading, met potentiële tekorten aan voedsel en stijgende voedselprijzen tot gevolg. Onder meer door de toenemende droogte en hitte in de landen die West-Europa bevoorraden, komen er steeds meer waarschuwingen van internationale organisaties als de FAO, EASAC en het Europees Milieuagentschap dat de voedselvoorziening ook in welvarende landen onder druk zal staan.^{xxxvi} In augustus 2019 waarschuwde het IPCC in haar "Special Report on Climate Change and Land" hiervoor.^{xxxvii} Op zijn minst lijkt het een reëel gevaar dat de voedsel- en waterprijzen de komende decennia zullen stijgen. Daardoor komen potentieel meer kwetsbare groepen in de problemen en moeten ze bijvoorbeeld aankloppen bij voedselbanken. Ook dit kan tot ernstige sociale problemen leiden.

Ten derde kan de klimaatverandering geopolitieke spanningen met zich meebrengen. Zo waarschuwde de stafchef van het Amerikaanse leger dat zijn organisatie niet voorbereid is op de enorme geopolitieke uitdagingen die de klimaatverstoring met zich zal meebrengen^{xxxviii}. De problemen aan de grenzen en kusten van Griekenland en Italië zijn illustratief voor de migratiedruk die kan ontstaan vanuit Afrika en Azië, waarbij de klimaatverandering niet de enige oorzaak daarvan is, maar wel een katalysator vormt. De brandstichting in het geplande asielcentrum in Bilzen in november 2019 geeft aan dat dit vooruitzicht ook lokale spanningen kan veroorzaken.

Tot slot kan er psychologische stress ontstaan door de klimaatverstoring ('klimaatrouw', het verlies van een positief toekomstbeeld, angst voor conflicten ...), die potentieel ook zorgt voor verminderde sociale cohesie (ieder plooit terug op zichzelf en solidariteit neemt af), maar ook voor meer zelfdoding, depressies en andere psychosociale klachten.^{xxxix}

De invloed van een gemeente op deze fenomenen is beperkt. Wel zal de gemeente, als beleidsniveau dicht bij de burger, hiervan de effecten voelen en kan ze ook een rol spelen aan zowel de harde kant van deze fenomenen (noodplanning, water- en voedselreserves aanleggen, ordehandhaving...) als aan de zachte kant. Zorgen voor gemeenschapsvorming, betrokkenheid van burgers, goede communicatie over de realiteit van de klimaatverandering en de noodzakelijke maatregelen, en zodoende het verhogen van de solidariteit onder de bevolking zijn taken die de gemeente kan opnemen. Beleidsmakers en ambassadeurs kunnen hierbij het goede voorbeeld geven aan de rest van de bevolking.

Eindnoten

- ⁱ CO₂-inventaris (Departement omgeving & VITO, 2020) en provincies.incijfers.be (Interprovinciale werking klimaat + Data & Analyse, 2020)
- ⁱⁱ Meer info zie klimaatadaptieplan (Provincie Antwerpen, 2016) en klimaatgrafiekenatlas (Provincie Antwerpen, 2017) van provincie Antwerpen
- ⁱⁱⁱ (Vrebos, et al., 2017)
- ^{iv} (Vlaamse Milieumaatschappij, sd)
- ^v (Vlaamse Milieumaatschappij, sd)
- ^{vi} (Vlaamse Milieumaatschappij, 2020)
- ^{vii} Parameters uit het Klimaatportaal Vlaanderen (Vlaamse Milieumaatschappij, 2020)
- ^{viii} (Vlaamse Milieumaatschappij, 2020)
- ^{ix} MIRA, 2015, Actualisatie en verfijning van klimaatscenario's tot 2100 voor Vlaanderen,
- ^x (Koninklijk Meteorologisch Instituut van België, 2014) en (Frique, 2012)
- ^{xi} (Thiery, 2017) en (Vlaamse Milieumaatschappij, 2015)
- ^{xii} (Koninklijk Nederlands Meteorologisch Instituut, sd)
- ^{xiii} (Praetorius, 2018)
- ^{xiv} Erosiegevoeligheidskaart van de Vlaamse gemeenten, Geopunt
- ^{xv} (Nijs, 2010)

-
- xvi (Vlaamse Milieumaatschappij, 2020)
- xvii (Bossuyt, 2019)
- xviii (Vlaamse Milieumaatschappij, 2020)
- xix (Vlaamse Milieumaatschappij, 2020)
- xx (Vlaamse Milieumaatschappij, 2020)
- xxi Info van Dienst Landbouw en Plattelandsbeleid, Provincie Antwerpen
- xxii (Vlaamse Milieumaatschappij, 2020)
- xxiii (Vriens, L. en Peymen, J., 2017)
- xxiv (Vrebos, et al., 2017)
- xxv (Vrebos, et al., 2017)
- xxvi (Agentschap Informatie Vlaanderen , 2017)
- xxvii (Interprovinciale werking klimaat + Data & Analyse, 2020)
- xxviii (Vlaamse Milieumaatschappij, 2020)
- xxix (Ysebaert, 2018)
- xxx (Vlaamse Milieumaatschappij, 2017)^{xxx}
- xxxi (Provincie Antwerpen, 2016)
- xxxii (Coördinatiecommissie Integraal Waterbeleid, sd)
- xxxiii (Coördinatiecommissie Integraal Waterbeleid, sd)
- xxxiv (Coördinatiecommissie Integraal Waterbeleid, sd)
- xxxv (Department of defense United States of America, 2014)
- xxxvi (Schepens, 2019)
- xxxvii (IPCC, 2019)
- xxxviii (Furtek, 2019)
- xxxix (Bryant, 2019)

III. Bijlagen

Bijlage 1. Scope emissies klimaatdoelstelling

De klimaatdoelstelling en klimaatimpactanalyse van dit plan focussen op een deel van de broeikasgassen die worden uitgestoten op het grondgebied van de gemeente. Het gaat enerzijds over directe CO₂-emissies gerelateerd aan energieverbruik en -productie. Anderzijds gaat het over (indirecte) CO₂-emissies door de productie van elektriciteit, warmte of koude die wordt verbruikt in de gemeente. Volgende bronnen van klimaatimpact blijven echter buiten de scope van ons klimaatplan en analyse:

De niet-energetische emissies van broeikasgassen zoals methaan (CH₄) en lachgas (N₂O) door de verteringsprocessen van herkauwers, verwerking van mest en landbouwbodems worden niet meegerekend. Deze uitstoot wordt ingeschat op respectievelijk 5260 ton CO₂-eq. en 4369 ton CO₂eq. De energetische emissies van de landbouw vertegenwoordigen dus maar een beperkt aandeel van de totale landbouwemissies in Herentals.

De meeste uitstoot door personen- en vrachtvervoer gebeurt in Herentals op de autostrade: 25.803 ton CO₂. Dit betreft voornamelijk doorgaand, internationaal verkeer waar de gemeente geen vat op heeft. Om die reden is er voor gekozen om deze uitstoot niet mee te nemen.

Grote energie-intensieve vestigingen (jaarlijks primair energiegebruik van minstens 0,5 PJ), productie-installaties van energie (>20MW) en de intra-Europese luchtvaart vallen onder het Europese systeem van verhandelbare emissierechten, het **Emissions Trading System (ETS)**. Ze maken geen deel uit van de nationale of lokale klimaatdoelstellingen. Zij hebben momenteel een ambitieuzere reductiedoelstelling dan de lidstaten, en deze emissies dalen ook sneller dan die van de sectoren die niet onder ETS vallen. Op het grondgebied van de gemeente Herentals bevindt zich geen bedrijfsinstallatie die onder ETS valt. In Vlaanderen zijn de emissies van ETS-sectoren verantwoordelijk voor ongeveer 1/3^e van de territoriale uitstoot.¹³

De uitstoot van **scheepvaart, luchtvaart en treinverkeer** wordt niet meegerekend, omdat een lokale overheid hier weinig of geen invloed op heeft en er geen lokale data over bestaat. Bovendien betreft het hier in de meeste gevallen ook doorgaand verkeer.

13 (Brouwers, 2019)

In de cijfers wordt de CO₂-uitstoot gerelateerd aan het verbruik van **consumptiegoederen** (productie, transport, gebruik, recyclage, ...) niet opgenomen. Heel wat consumptiegoederen worden immers niet geproduceerd op het grondgebied van de gemeente. Ongeveer twee derde van de koolstofvoetafdruk van de Vlaamse consumptie gebeurt buiten Vlaanderen.¹⁴

De uitstoot van **andere broeikasgassen** dan CO₂ tijdens industriële processen.

Emissies die gebeuren tijdens **afvalverwerking**, bv. verbranding van afval.

We nemen deze emissies niet mee, omdat de lokale overheid hier slechts beperkte impact op heeft en dat deze onder de bevoegdheid van andere klimaatplannen en doelstellingen vallen. Het niet opnemen van deze uitstoot in de broeikasgasinventaris betekent **niet dat we deze emissies zomaar willen negeren**. Tijdens de uitvoering van het klimaatactieplan zal er ook maximaal rekening gehouden worden met de impact van beslissingen, acties en maatregelen, die een invloed hebben op deze emissies.

Bijlage 2. Betrouwbaarheid cijfers over klimaatimpact.

De betrouwbaarheid van de cijfers over de klimaatimpact zijn weergegeven in Tabel 4. Een groene cel wil zeggen dat het cijfer een nauwkeurige weerspiegeling van de lokale werkelijkheid geeft en dat de evolutie van het cijfer over de jaren heen toelaat om de impact van lokale inspanningen op te volgen. Een oranje kleur wijst op een cijfer dat een combinatie is van lokale metingen/tellingen en Vlaamse gegevens/parameters; het cijfer is een minder nauwkeurige weerspiegeling van de lokale werkelijkheid, maar de evolutie van het cijfer over de jaren heen staat desalniettemin toe een trend af te leiden en deze te koppelen aan lokale inspanningen. Een rode cel wil zeggen dat het cijfer is afgeleid van Vlaamse gegevens/parameters; het cijfer is geen nauwkeurige weerspiegeling van de lokale werkelijkheid – of hooguit toevallig; de evolutie van het cijfer over de jaren heen volgt de Vlaamse trend en is niet toe te wijzen aan lokale inspanningen. Een grijze cel wil zeggen dat deze bron van klimaatimpact niet van toepassing is op deze sector.

14 (Vercalsteren, et al., 2017)

Tabel 4: Betrouwbaarheid cijfers klimaatimpact

	Aardgas	Aardolie (stookolie, benzine, diesel)	Steenkool	Elektriciteit	WKK-warmte	Groene stroom uit zon & wind	Groene warmte uit zonneboilers & warmtepompen	Bio-energie
Mobiliteit	Red	Red	Grey	Red	Grey	Grey	Grey	Red
Woningen	Green	Red	Red	Yellow	Grey	Yellow	Yellow	Red
Tertiair	Yellow	Red	Red	Yellow	Yellow	Yellow	Yellow	Red
Industrie (niet-ETS)	Yellow	Red	Red	Yellow	Yellow	Yellow	Yellow	Red
Landbouw	Yellow	Red	Red	Green	Yellow	Yellow	Yellow	Red
Openbaar vervoer	Grey	Yellow	Grey	Yellow	Grey	Grey	Grey	Yellow
Openbare verlichting	Grey	Grey	Grey	Green	Grey	Grey	Grey	Grey
Gemeentelijke organisatie	Green	Green	Grey	Green	Grey	Grey	Grey	Grey

Bijlage 3. Overzichtstabel impact op sectoren

De toenemende verhardingsgraad zorgt voor zowel een hitte-eilandeffect als een groter overstromingsrisico, met impact op gezondheid en gebouwen. Met heel doeltreffende maatregelen zal elk van de klimaatrisico's moeten worden aangepakt, echter niet voor elk probleem een aparte maatregel, maar wel door een geïntegreerde visie en win-winoplossingen voor verschillende risico's. Dit vergt vaak ruimtelijke ingrepen.

Tabel 5 : Overzicht mogelijke impact op sectoren in Herentals. Kans op voorkomen: mogelijk – waarschijnlijk – zeker – onbekend. Gevolgniveau: Laag – matig – hoog – niet bekend. Tijds kader: KT = 0-5j, MLT = 5 – 15j, LT = >15j.

Sector	Verwachte gevolgen	Kans op voorkomen	Impact	Tijds-kader
Gebouwen	Schade aan infrastructuur en gebouwen door bodemverzakkingen, veroorzaakt door droogte. Schade, ontoegankelijkheid en onbewoonbaarheid door overstroming.	Waarschijnlijk Mogelijk	Matig Hoog	LT MLT
Transport	Schade aan wegen, spoorwegen en fietspaden door hitte. Uitval spoorlijnen door schade aan elektriciteitsnet. Toenemende filekans bij wateroverlast.	Waarschijnlijk Mogelijk	Hoog Laag	KT LT
Energie en communicatie	Stijgende energievraag in de zomer voor koeling. Verminderde opbrengst zonnepanelen en zonneboilers door hitte. Overstroming: Uitval van elektriciteit (bv. elektriciteitscabines), telefoon en internet.	Waarschijnlijk Mogelijk	Hoog Hoog	KT LT
Drinkwater	Verminderde drinkwaterbeschikbaarheid door grondwaterdaling	Waarschijnlijk	Hoog	MLT
Afval	Meer zwerfvuil door meer recreanten in parken en bossen bij hitte. Verstoorde afvalophaling in overstromde wijken. Waterverontreiniging door afval- en verontreinigende stoffen van stort- en opslagplaatsen, alsook van verontreinigde bodems.	Waarschijnlijk Mogelijk	Laag Matig	KT LT
Landbouw en bosbouw	Hitte- en droogtestress bij vee, zowel qua voeding als qua dierenwelzijn. Opbrengstverliezen door hitte- en droogtestress en brandschade bij gewassen. Opbrengstverliezen door korter groeiseizoen en moeilijke landbewerking bij wateroverlast. Overstromingen met vervuild	Waarschijnlijk Waarschijnlijk	Hoog Hoog	KT MLT

	water kan problemen geven voor voedselveiligheid.			
Milieu	Bij hitte, hogere kans op zomersmog ¹⁵ . Door droogvallen van vijvers, veengebieden ed. komt veel CO ₂ vrij (versnelt op die manier nog de klimaatverstoring). Door droogte neemt de concentratie verontreinigende stoffen en het risico op blauwalg toe in waterlopen en vijvers. Waterverontreiniging door grote bedrijven en uitspoelen van gewasbeschermingsmiddelen en meststoffen bij wateroverlast.	Waarschijnlijk	Hoog	KT
		Mogelijk	Matig	MLT
Biodiversiteit	Biodiversiteit daalt door habitatverlies, gewijzigde omstandigheden, of een te hoge concurrentie van invasieve exoten. Aantasting natuurwaarden door hitte, droogte en natuurbranden op gevoelige zandgronden. Vochtige graslanden, veengebieden en moeras(bos)sen worden zeldzaam. Toename van (insecten-)plagen, verminderde vitaliteit van bomen. Hoger risico op stormschade en uitval bij verzwakte bomen. Ecosysteemdiensten komen in het gedrang bij hitte, droogte en wateroverlast.	Waarschijnlijk	Hoog	KT
Gezondheid	Meer ziekenhuisopnames en overlijdens bij ouderen bij hitte en hoge ozonconcentraties. Nieuwe ziektes uit het zuiden, meer hooikoorts... Bij overstroming risico op stress, angst, ziektes, hartritme stoornissen en depressies door maatschappelijke chaos, menselijk leed en druk op de financiële reserves, vooral bij kwetsbare groepen als ouderen, alleenstaande ouders en chronisch zieke mensen.	Waarschijnlijk	Hoog	KT
		Mogelijk	Hoog	LT
Hulpdiensten	Bij overstroming geraken hulpdiensten moeilijk ter plaatse. Uitval van elektriciteit, telefonie en internet bemoeilijken sterk hun opdrachten.	Mogelijk	Hoog	LT
Toerisme en recreatie	Bij hitte, risico op te hoge recreatiedruk in kwetsbare gebieden. Extra toezicht nodig in parken en bossen o.a. vanwege brandrisico. Extra aanbod vereist voor buitenrecreatie in verkoelende omgeving. Bij langdurige droogte kan recreatieaanbod uitvallen door brand, blauwalgvergiftiging,...	Waarschijnlijk	Matig	KT
		Mogelijk	Laag	MLT

15 Fotochemische smog of zomersmog kan ontstaan als het gedurende enkele dagen warm en zonnig is, en weinig wind. De grootste bronnen van vervuiling zijn auto's en elektriciteitscentrales, door koolstofmonoxide, stikstofoxiden en vluchtige koolwaterstoffen. Deze reageren met aanwezigheid van zonlicht en vormen daarbij een mengsel van schadelijke secundaire vervuilers, voornamelijk fijnstof en ozon (Wikipedia)

	Ontoegankelijke recreatie-infrastructuur bij wateroverlast, bv. ondergelopen voetbalvelden			
Economie	Verminderde arbeidsproductiviteit bij hitte door concentratieverlies, vermoeidheid en moeite om beslissingen te nemen. Extra kosten voor koeling goederen, producten en kantoren. Gehinderde werking of toelevering bij overstroming.	Waarschijnlijk Mogelijk	Matig Hoog	KT LT

IV. Bibliografie

- Agentschap Informatie Vlaanderen . (2017). *Watertoets - Overstromingsgevoelige gebieden 2017*. Opgehaald van Geopunt Vlaanderen: <https://www.geopunt.be/>
- Bossuyt, N. (2019, Oktober 3). *3 perioden van oversterfte tijdens de zomer van 2019*. Opgehaald van Sciensano: <https://www.sciensano.be/nl/pershoek/3-perioden-van-oversterfte-tijdens-de-zomer-van-2019>
- Brouwers, J. (2019, December). *Totale emissie van broeikasgassen met opdeling tussen ETS en niet-ETS*. Opgehaald van Mileurapport: <https://www.mileurapport.be/milieuthemas/klimaatverandering/broeikasgassen/emissies-broeikasgassen-ets-en-niet-ets>
- Bryant, A. (2019, Augustus 25). *What is climate grief?* Opgehaald van Climate & Mind: <https://www.climateandmind.org/what-is-climate-grief>
- CIW. (2017). *WATERMOLEN (SG_R3_NET_42)*. Opgehaald van https://www.integraalwaterbeleid.be/nl/beleidsinstrumenten/signaalgebieden/fiches/sg_r3_net_42_watermolen_meerhout
- Coördinatiecommissie Integraal Waterbeleid. (sd). *Signaalgebieden*. Opgehaald van Integraal Waterbeleid: <https://www.integraalwaterbeleid.be/nl/beleidsinstrumenten/signaalgebieden>
- Departement omgeving & VITO. (2020). *CO₂-inventaris 2018*. Opgehaald van Burgemeestersconvenant: <https://www.burgemeestersconvenant.be>
- Department of defense United States of America. (2014). *Quadrennial Defense Review 2014*. Opgehaald van Department of Defense: https://archive.defense.gov/pubs/2014_Quadrennial_Defense_Review.pdf
- Frique, J.-Y. (2012). *Les tornades en Belgiques, etude climatologique des tornades en Belgiques*. Rixensart: Belgorage. Opgehaald van <https://www.belgorage.be/wp-content/uploads/ancien-site-internet/documents/tornades/1779-2012-bilan-climatologique-des-tornades-en-belgique.pdf>
- Furtek, M. (2019, Augustus 1). *Army War College: The United States military is "precariously underprepared" for climate change*. Opgehaald van The Center for Climate and Security: <https://climateandsecurity.org/2019/08/01/army-war-college-the-u-s-military-is-precariously-underprepared-for-climate-change/>
- Interprovinciale werking klimaat + Data & Analyse. (2020). *Databank Provincies in Cijfers*. Opgehaald van <https://provincies.incijfers.be/databank>

- IPCC. (2019). *Special Report on Climate Change and Land*. Opgehaald van IPCC: <https://www.ipcc.ch/srccl/>
- Koninklijk Meteorologisch Instituut van België. (2014). *Uitzonderlijke gebeurtenissen sinds 1901 - Tornado's*. Opgehaald van Meteo: <https://www.meteo.be/nl/klimaat/uitzonderlijke-gebeurtenissen-sinds-1901/uitzonderlijke-gebeurtenissen/gebeurtenissen/tornado-s>
- Koninklijk Nederlands Meteorologisch Instituut. (sd). *Waarnemingen klimaatverandering*. Opgehaald van KNMI: <https://www.knmi.nl/kennis-en-datacentrum/achtergrond/waarnemingen-klimaatveranderingen>
- Nijs, A. (2010). *Schatting van klimaatverandering in de algemene circulatie in de gematigd breedten op basis van de ERA-40 analyses*. Gent: Universiteit Gent.
- Praetorius, S. K. (2018). North Atlantic circulation slows down. *Nature* 556, 180-181. Opgehaald van <https://www.nature.com/articles/d41586-018-04086-4>
- Provincie Antwerpen. (2016). *Provinciaal Klimaatadaptatieplan*. Antwerpen: Provincie Antwerpen.
- Provincie Antwerpen. (2017). *Klimaatgrafiekenatlas*. Opgehaald van Provincie Antwerpen: <https://webteamapps.provincieantwerpen.be/grafiekenatlas/index.html>
- Schepens, W. (2019, September 4). *Klimaatverandering bedreigt toekomst van Europese landbouw*. Opgehaald van VRTnws: <https://www.vrt.be/vrtnws/nl/2019/09/03/klimaatverandering-bedreigt-de-toekomst-van-europese-landbouw/>
- Thiery, W. (2017). *De orkanen op zich waren er al (van voor de klimaatopwarming), maar nu zijn de gevolgen sterker*. Opgehaald van VUB Today: <https://today.vub.be/nl/artikel/de-orkanen-op-zich-waren-er-al-van-voor-de-klimaatopwarming-maar-nu-zijn-de-gevolgen-sterker>
- Vercalsteren, A., Boonen, K., Christis, M., Dams, Y., Dils, E., Geerken, T., . . . Vander Putten, E. (2017). *Koolstofvoetafdruk van de Vlaamse consumptie*. Brussel: Vlaamse Milieu Maatschappij.
- Vlaamse Milieumaatschappij. (2015). *MIRA Klimaatrapport*. Brussel: VMM.
- Vlaamse Milieumaatschappij. (2017). *Pluviale Overstromingskaarten Vlaanderen*. Opgehaald van Pluviale overstromingskaarten: <https://www.pluvialeoverstromingskaarten.be/>
- Vlaamse Milieumaatschappij. (2020). *Klimaatportaal Vlaanderen*. Brussel. Opgehaald van vLAAMS.

- Vlaamse Milieumaatschappij. (sd). *waarom tonen we in het klimaatportaal enkel het hoge impactscenario*. Opgehaald van klimaatportaal: <https://klimaat.vmm.be/nl/web/guest/-/waarom-tonen-we-in-het-klimaatportaal-enkel-het-hoge-impactscenario>
- Vrebos, D., Staes, J., Bennetsen, E., Broekx, S., De Nocker, L., Gabriels, k., & Meire, P. (2017). ECOPLAN-SE: Ruimtelijke analyse van ecosysteemdiensten in Vlaanderen, een Q-GIS plugin, Versie 1.0, 017-R202. Antwerpen: Universiteit Antwerpen.
- Vriens, L. en Peymen, J. (2017). *Ecotoopkwetsbaarheidskaarten voor Vlaanderen*. INBO.
- Ysebaert, T. (2018, December 24). *Betonstop leidt tot betongolf*. Opgehaald van De Standaard: https://www.standaard.be/cnt/dmf20181223_04059552